



Vivienne by Fibre  Food

Vivienne by Fibre ood



Versie zonder gebiesde zak

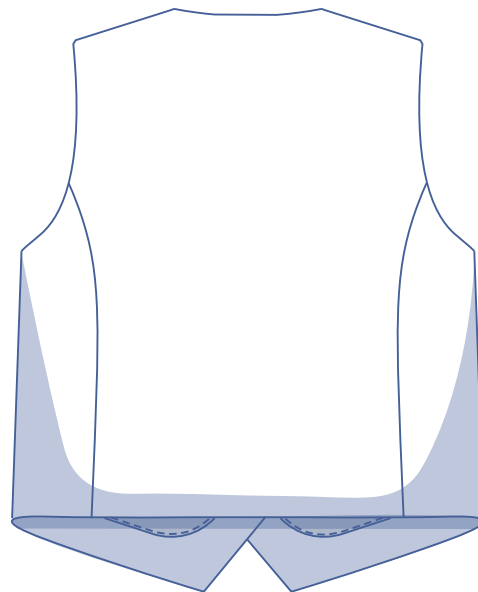
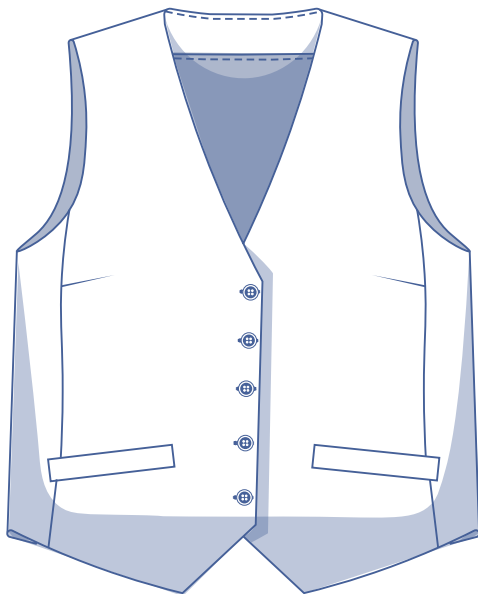


Versie met gebiesde zak



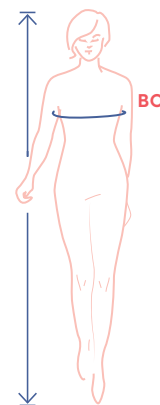
XS - XXXL

Hot, hot, hot dit seizoen! Classy, übervrouwelijk en zowel met T-shirt als simpelweg op je naakte huid erg krachtig. Vivienne is gevoerd, heeft een losse snit en bestaat uit een zijstuk en een voor- en rugpand. De opgaande naden en de coupenaad voegen een elegant detail toe. Ook een must bij dit gilet: een knopenrij en gebiesde zakken. Hoeven deze laatste niet voor jou? Je kan ze perfect weglaten, waardoor meteen de moeilijkheidsgraad én de tijdsbesteding vermindert...



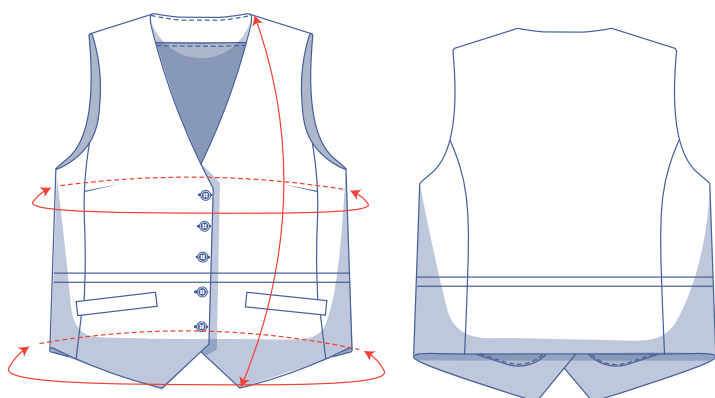
matentabel (in cm)

maat	XS		S		M		L		XL		XXL		XXXL		
	32	34	36	38	40	42	44	46	48	50	52	54	56	58	60
lichaamslengte	160	164	166	167	168	169	170	171	172	172	172	172	172	172	172
BO (borstomtrek)	76	80	84	88	92	96	100	104	110	116	122	128	134	140	146



Je kiest de maat op basis van de **borstomtrek**. Kies de maat waarbij je borstomtrek het dichtste aanleunt. Kijk in tweede instantie in de onderstaande tabel bij zoomomtrek om te verifiëren of er op die hoogte voldoende ruimte is.

afmetingen patroon (in cm)



De afmetingen in deze tabel zijn de afmetingen van het patroon in functie van de gebruikte stof en dienen als referentie. Voor het draagcomfort en om een bepaalde snit (= **comfortabele snit**) te bekomen is er in de breedtematen extra ruimte (bovenop de zuivere lichaamsmaten) inbegrepen.

— hier verkort of verleng je het patroon

maat	XS	S	M	L	XL	XXL	XXXL
lengte	55,25	57,25	59,5	61,5	68,25	71	73,75
borstomtrek	85,25	93,25	101,25	109,25	119,25	131,25	143,25
zoomomtrek	92	100	108	116	126	138	150

Vergelijk de opgegeven lengtes met de opgemeten of gewenste lengtes. **Verleng** of **verkort** het giletje door de patroondelen door te knippen ter hoogte van de aangeduide dubbele lijnen en de patroondelen x-aantal cm uit elkaar te schuiven of over elkaar te leggen als nodig. Zorg dat de MV-, MR-lijn en zijnaden telkens mooi rechtdoor lopen.

LET OP

Pas het stofverbruik aan volgens deze aanpassingen.

benodigdheden



- Naaigaren
- Strijkbare tussenvoering: max. 80 cm
- Naadband: max. 75 cm
- Knopen (Ø 1,2-1,5 cm): 5
- Voering: zie tabel
- Stof: zie tabel

stofverbruik voering		XS	S	M	L	XL	XXL	XXXL
stofbreedte 110 cm	cm	55	65	80	85	100	105	105
stofbreedte 140 cm	cm	55	55	60	60	70	90	105

Het bijhorende stofplan vind je op pagina 6 van deze werkbeschrijving.

stofverbruik		XS	S	M	L	XL	XXL	XXXL
stofbreedte 110 cm	cm	110	110	115	140	155	160	165
stofbreedte 140 cm	cm	80	100	100	105	125	130	135

Het bijhorende stofplan vind je op pagina 6 van deze werkbeschrijving.

stofadvies



Vivienne maak je in een wat stevigere stof, zoals twillkatoen, jeans, fijn ribfluweel, linnen of gabardine. Te lichte, soepelvallende stoffen zijn minder geschikt voor dit gilet.



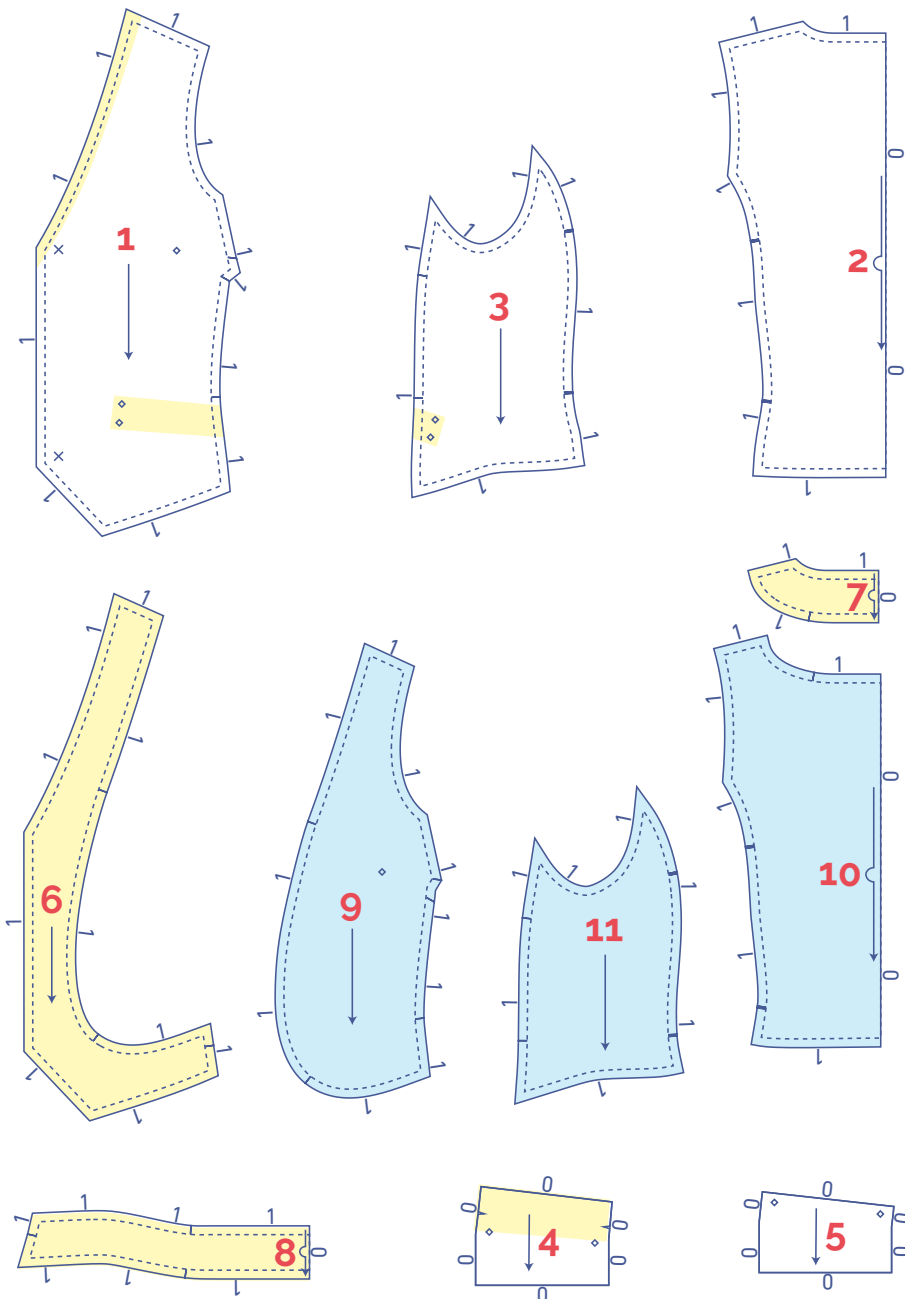
patroondelen & naadwaarden (in cm)





Om het kledingstuk volgens de beschreven manier te naaien, teken je de aangegeven naadwaarden rond de papieren patroondelen alvorens ze uit te knippen. Als je een pdf-patroon gebruikt, kan je het patroon printen zowel met als zonder naadwaarden. Bekijk de [video](#) voor meer info.

1. voorpand: 2x
2. rugpand: 1x aan stofvouw
3. zijpand: 2x
4. bies met tegenzak: 2x
5. inkijszak: 2x
6. beleg VP: 2x
7. beleg RP: 1x aan stofvouw
8. beleg RP+ZP: 1x aan stofvouw
9. voering VP: 2x
10. voering RP: 1x aan stofvouw
11. voering ZP: 2x

Tip!

Verstevig de halslijn van patroondeel 1 door naadband te strijken langs de averechtse kant om uitrekken te voorkomen.

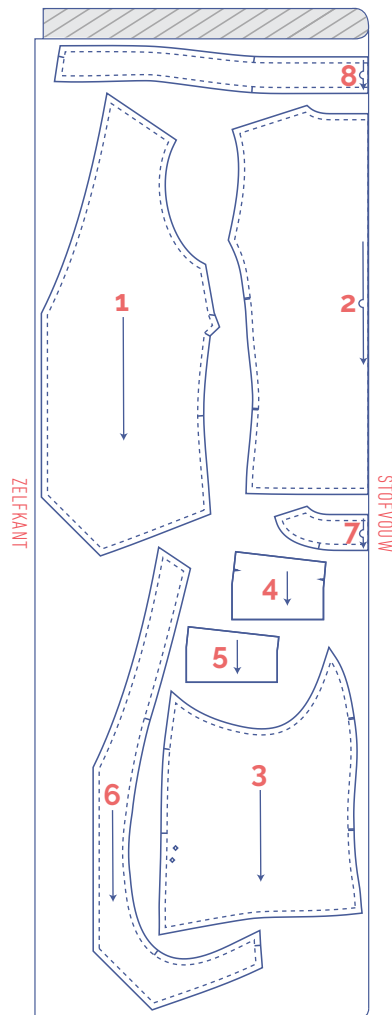
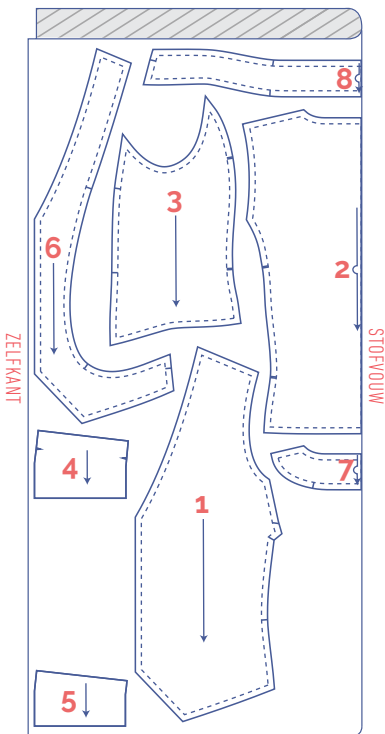


 soort materiaal	
	stof
	strijkbare tussenvoering
	voering

stofplan voor een effen stof stofbreedte 110 cm

XS- M

L - XXXL



patroondelen merken



knip kort door patroonpapier en stof op volgende omtrekspunten

- I enkel knipje
- II dubbel knipje
- V V-knipje / stofvouw



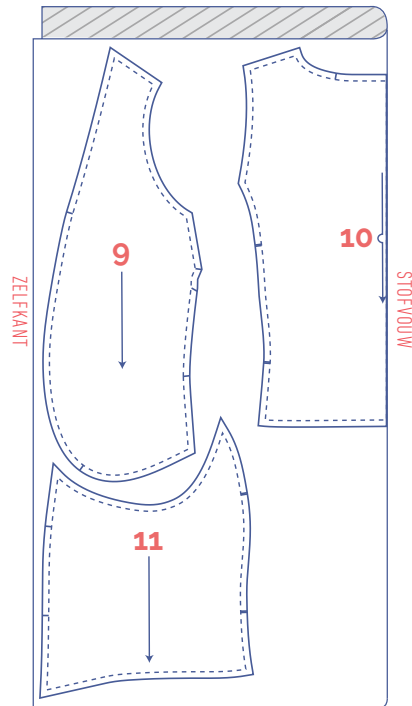
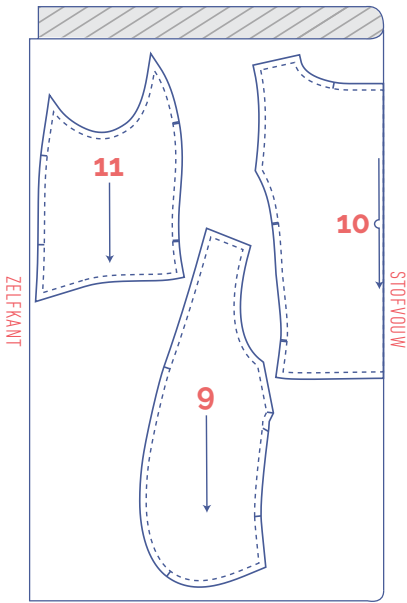
markeer met een rijgdraadje

- binnenpunt
- (druk)knoop

stofplan voor voering stofbreedte 110 cm

XS - L

XL - XXXL



patroondelen merken



knip kort door patroonpapier en
stof op volgende omtrekpunten

| enkel knipje

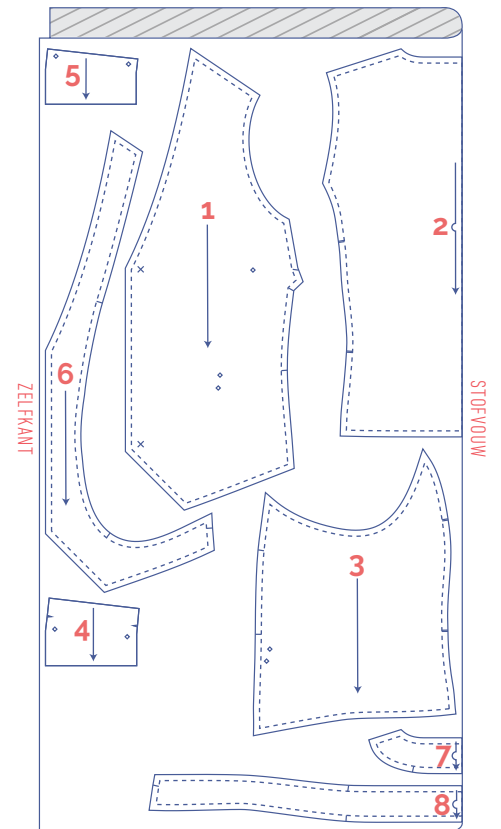
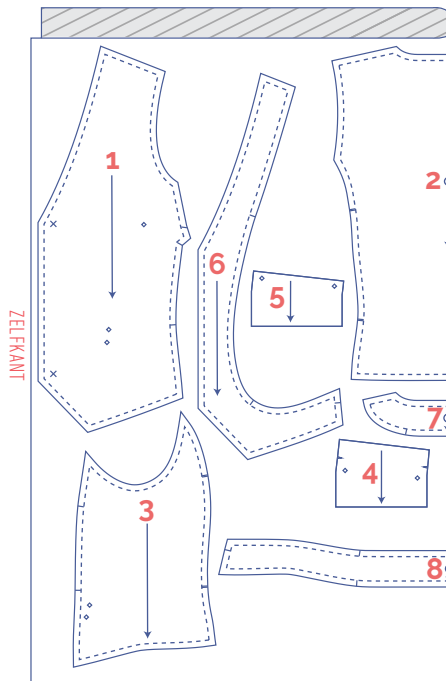
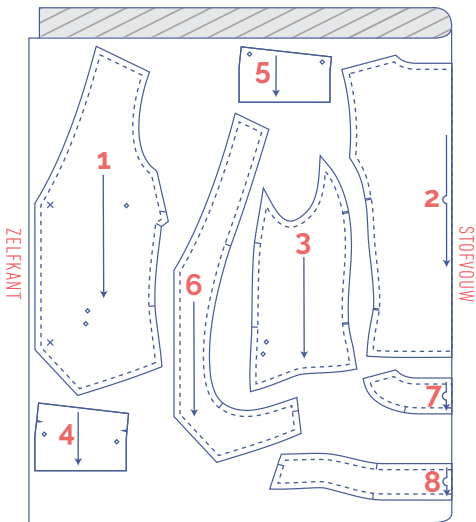
|| dubbel knipje

stofplan voor een effen stof stofbreedte 140 cm

XS

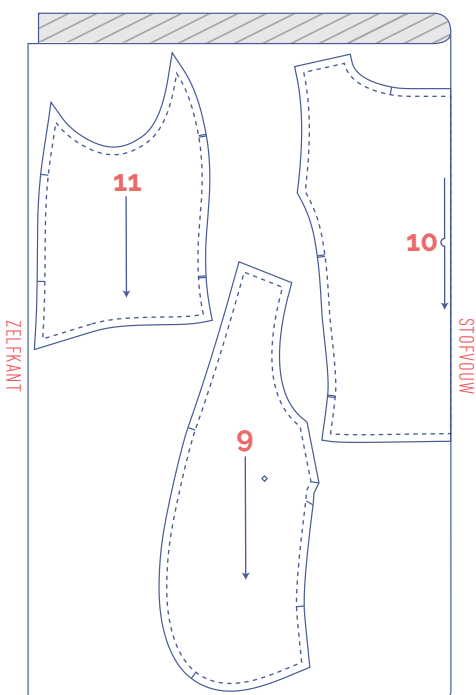
S - L

XL - XXXL







stofplan voor voering stofbreedte 140 cm

XS-XXXL



patroondelen merken

	knip kort door patroonpapier en stof op volgende omtrekspunten
	enkel knipje
	dubbel knipje
∨	V-knipje / stofvouw

	markeer met een rijgdraadje
	binnenpunt
	(druk)knoop

werkbeschrijving



De afwerkingsmethode om het kledingstuk te naaien is afgestemd op de gebruikte stofsoort. De delen worden telkens aan elkaar gestikt met de goede kanten van de stof op elkaar, tenzij anders vermeld.

VP voorpand

RP rugpand

ZP zijpand

MV middenvoor

MR middenrug

RVP rechtervoorpand ●

LVP linkervoorpand ●

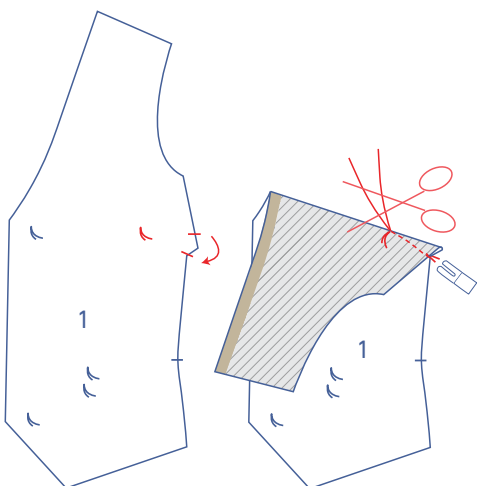
□ goede kant

▨ averechtse kant

◻ voering goede kant

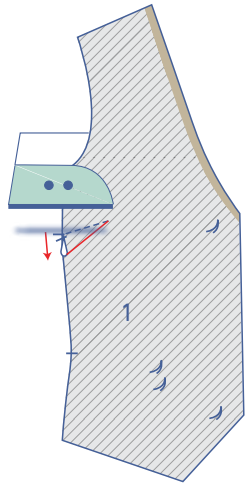
◼ voering averechtse kant

▤ strijkbare tussenvoering

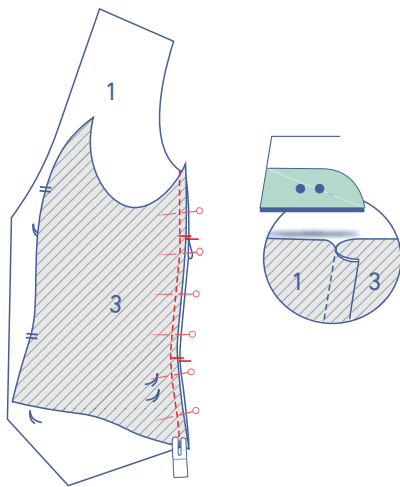


1

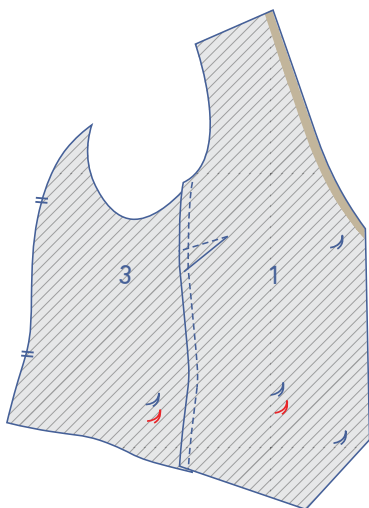
Vouw de knipjes op de aangeduide rand van het VP (1) op elkaar met de goede kant van de stof naar binnen. Stik de neep of coupenaad lichtjes afgerond naar het rijgdraadje toe. Stik een klein stukje verder, voorbij het rijgdraadje, zonder stof. Knip de draden af en leg een knoopje.



Draai om zodat de averechtse kant naar boven ligt. Strijk de neep- of coupenaadwaarde naar beneden.

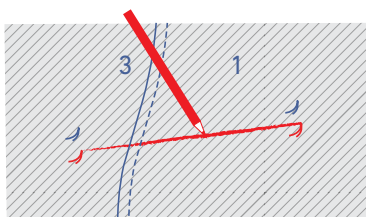


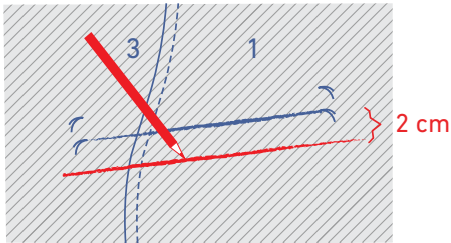
Speld en stik de zijde met de enkele knipjes van het ZP (3) aan het VP. Strijk de naadwaarde in de richting van het ZP.



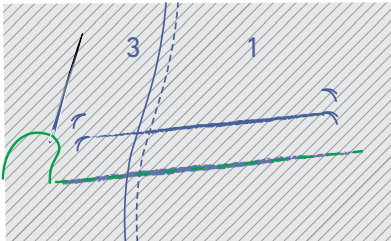
2

Verbind de onderste hoekpunten van de zakopening op het VP + ZP (aangeduid met rijgdraadjes) langs de averechtse kant met een rechte krijtlijn.

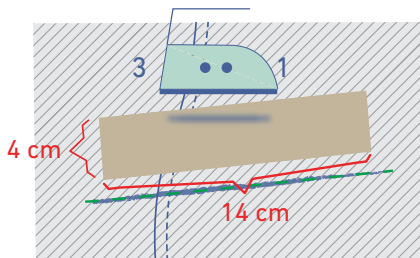




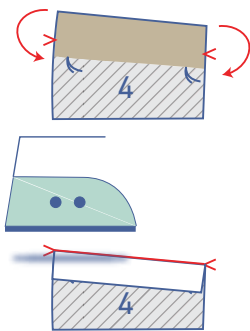
Teken een evenwijdige hulplijn op 2 cm.



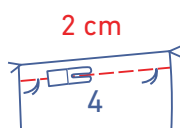
Rijg met een garen in een opvallende kleur op deze krijtlijn, zodat de hulplijn zichtbaar wordt langs de goede kant van het VP + ZP.



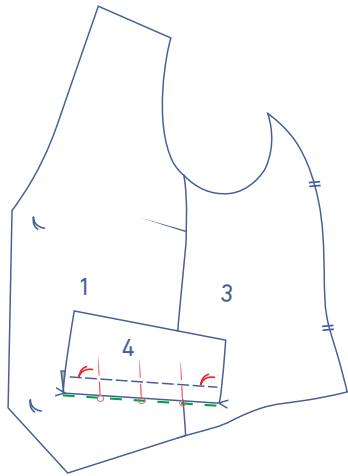
Strijk een strook (4 x 14 cm) strijkbare tussenvoering op de aangeduide plaats.



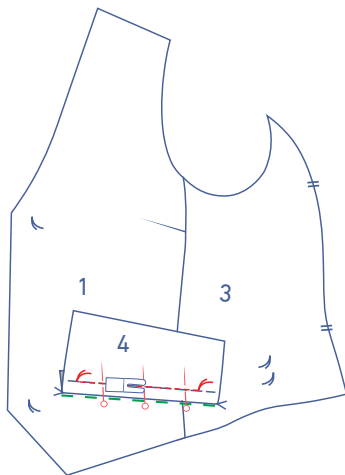
Strijk de bies met tegenzak (4) om naar de averechtse kant op de plaats van de V-knipjes met de goede kant van de stof naar buiten.



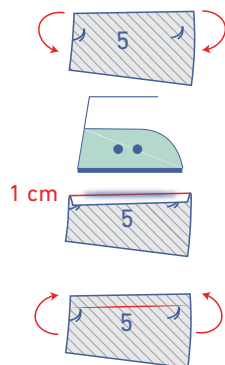
Stik met een grote steeklengte een evenwijdige hulplijn op 2 cm van de vouwlijn over de volledige breedte van de bies.



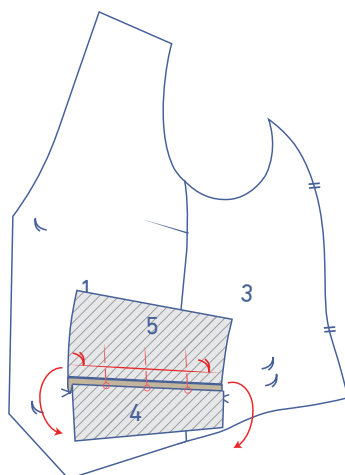
Leg de vouwlijn van de bies tegen de lange gemarkeerde zijde (de omgevouwen bies = het kortste gedeelte ligt aan de onderkant) en speld de bies met tegenzak vast met de rijgdraadjes die het eindpunt van de bies aangeven precies op elkaar.



Stik vast op de gestikte hulplijn die je eerder aanbracht precies van rijgdraadje tot rijgdraadje.

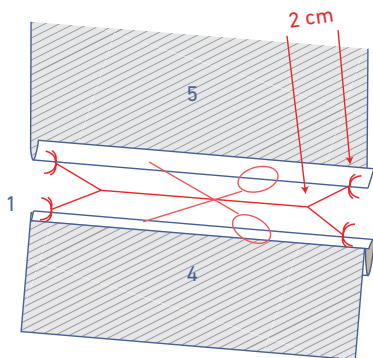
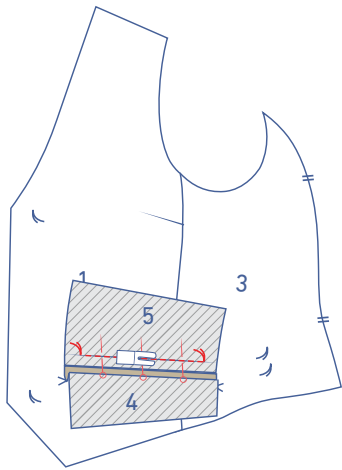


Strijk 1 cm van de inkijkzak (5) om naar de averechtse kant zodat je een vouwlijn bekomt en vouw terug open.

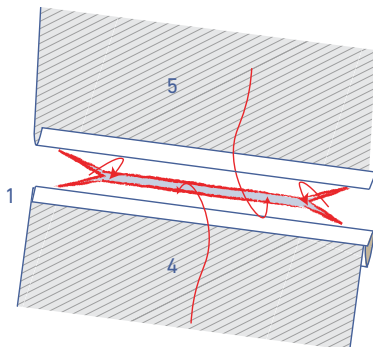


Vouw de bies met tegenzak opzij. Speld de inkijkzak op het VP + ZP met de rijgdraadjes precies op elkaar.

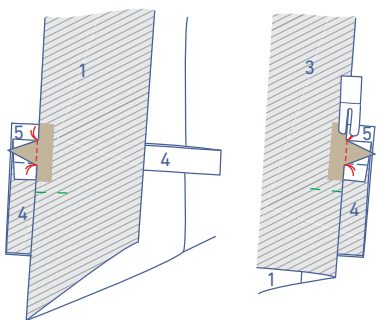
Stik precies op de vouwlijn van rijgdraadje tot rijgdraadje.



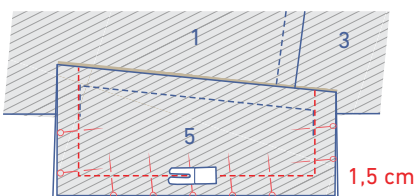
Vouw beide zakdelen opzij en knip in het VP + ZP tussen de 2 stiksels tot telkens 2 cm vóór de rijgdraadjes. Knip vanaf die punten op de middellijn telkens diagonaal tot precies in elk hoekpunt. Let erop dat je enkel in het VP + ZP knipt en niet in de zakdelen.



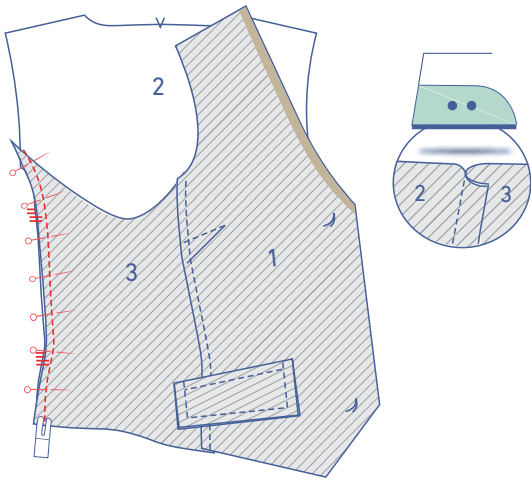
Vouw de zakdelen door de opening naar de averechtse kant. Vouw ook de ingeknipte driehoekjes (van het diagonaal knippen) aan weerszijden van de zakopening om naar de averechtse kant.



Leg beide zakdelen mooi plat, vouw het VP + ZP opzij en stik de driehoekjes vast op de zakdelen van hoekpunt tot hoekpunt langs beide zijden. Zorg ervoor dat je mooie rechte hoeken bekomt voor de bies langs de goede kant.

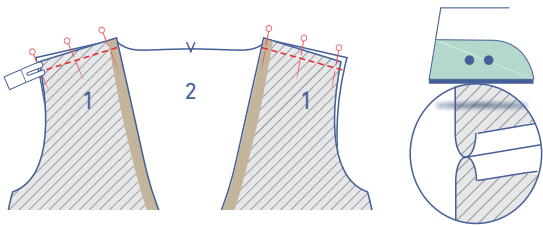


Speld en stik de omtrekranden van de zakdelen op elkaar op 1,5 cm.

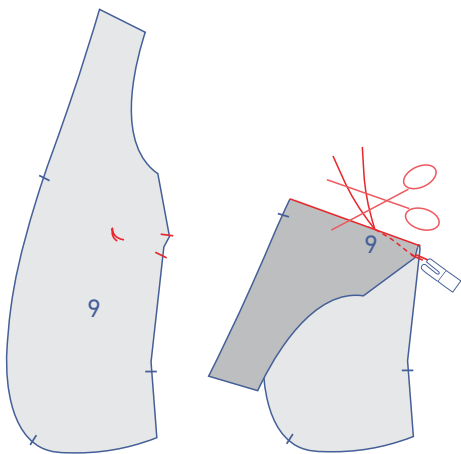


3

Speld en stik de zijde met de dubbele knipjes van het ZP aan het RP (2). Strijk de naadwaarde in de richting van het ZP.

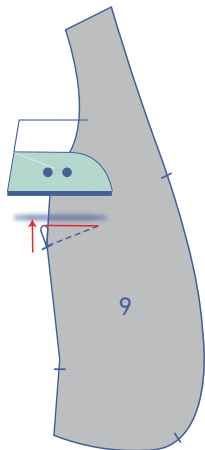


Speld en stik de schouderaden. Strijk de naadwaarden open.

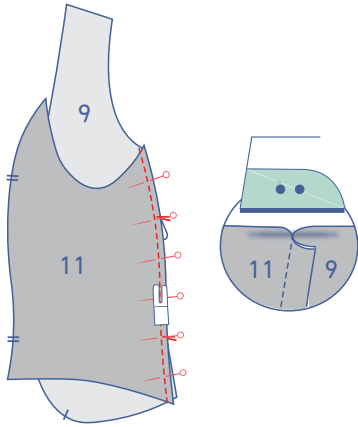


4

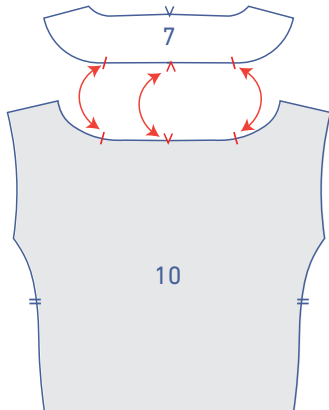
Vouw de knipjes op de aangeduide rand van de delen voering VP (9) op elkaar met de goede kant van de stof naar binnen. Stik de neep of coupenaad lichtjes afgerond naar het rijgdraadje toe. Stik een klein stukje verder, voorbij het rijgdraadje, zonder stof. Knip de draden af en leg een knoopje.



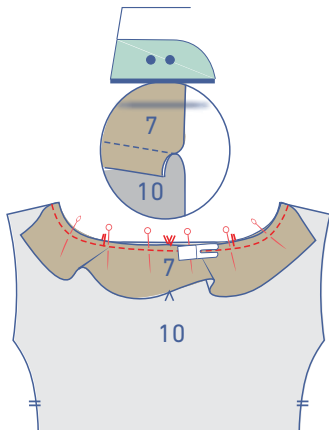
Draai om zodat de averechtse kant naar boven ligt. Strijk de neep- of coupenaadwaarde naar boven.



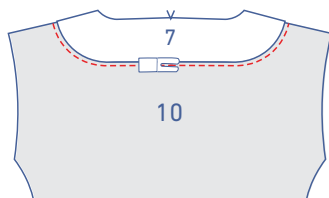
Speld en stik de zijde met de enkele knipjes van de voering ZP (11) aan de voering VP. Strijk de naadwaarde in de richting van de voering VP.



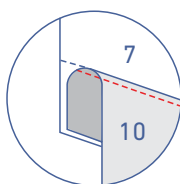
Speld de onderkant van het beleg RP (7) aan de bovenkant van de voering RP (10) met de corresponderende merktekens op elkaar.

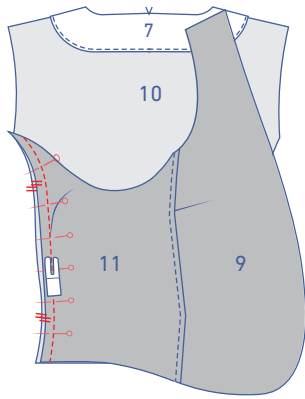


Stik vast. Strijk de naadwaarde naar beneden in de richting van de voering.

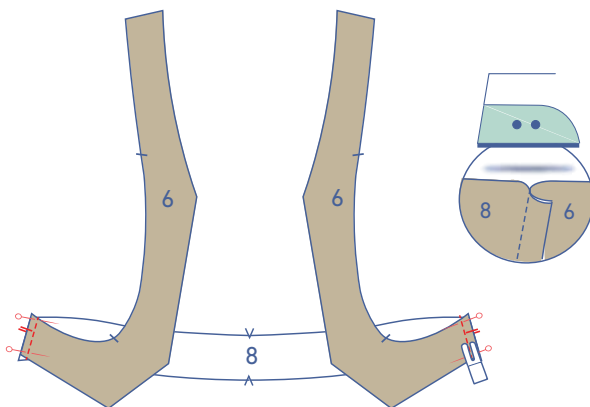
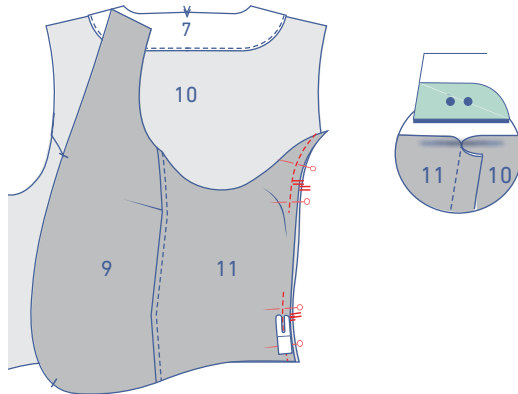


Geef een stiksel op de voering net naast de naad.

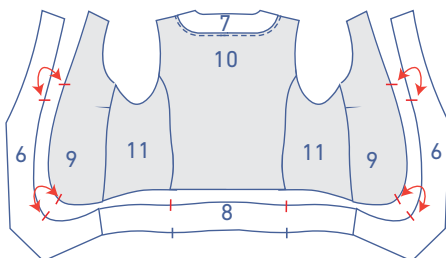




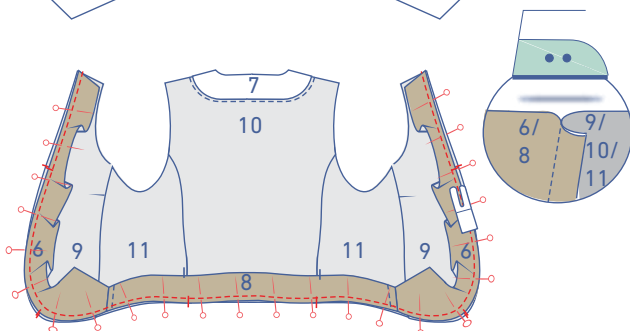
Speld en stik de zijde met de dubbele knipjes van de voering ZP aan de voering RP, laat echter een opening in één van de naden om het giletje later te kunnen keren. Strijk de naadwaarde in de richting van de voering RP.

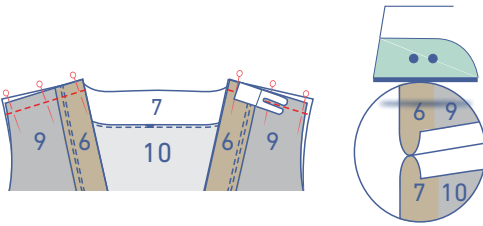
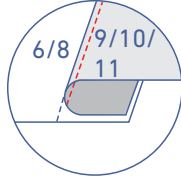
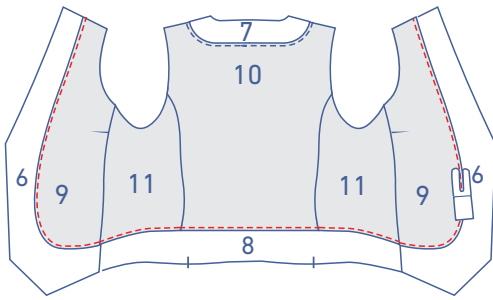


Speld en stik het beleg VP (6) aan het beleg RP + ZP (8) met de knipjes op elkaar. Strijk de naadwaarde in de richting van het beleg VP.



Speld en stik het beleg aan de voering met de corresponderende merktekens op elkaar. Strijk de naadwaarde in de richting van de voering.



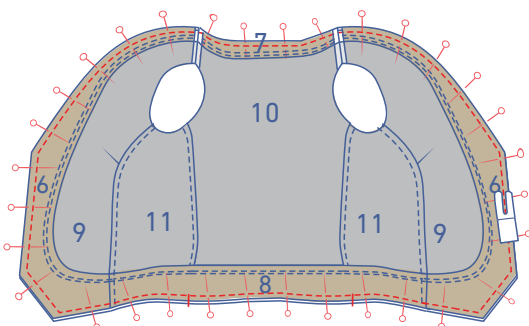
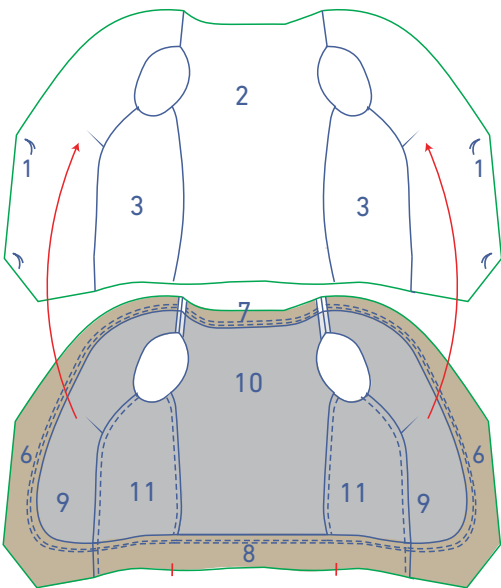


Geef een stiksel op de voering net naast de naad.

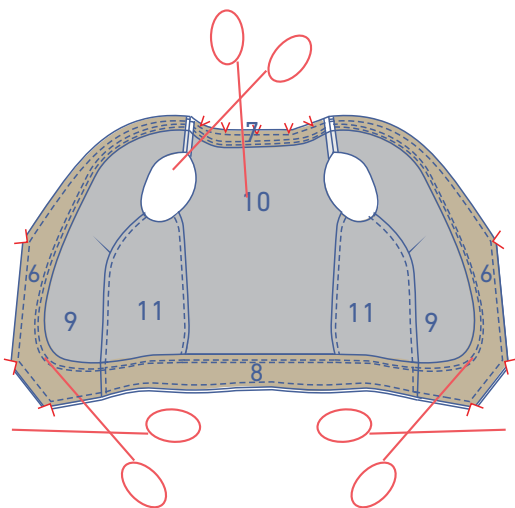
Speld en stik de schoudernaden. Strijk de naadwaarden open.

5

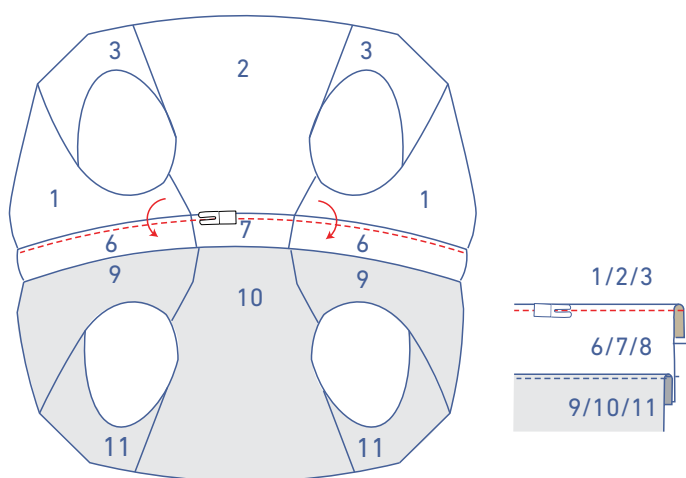
Speld de contouren van beide giletjes netjes gelijk en stik vast.



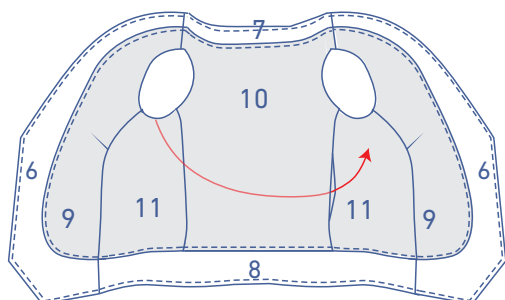
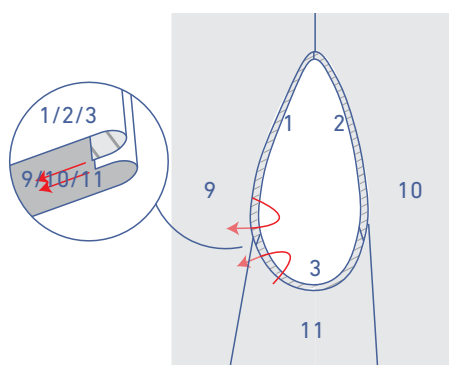
Dun de naadwaarde uit in de hoeken en knip driehoekjes uit de naadwaarde van de hals van de rug om een mooie ronde halsbelijning te bekomen.

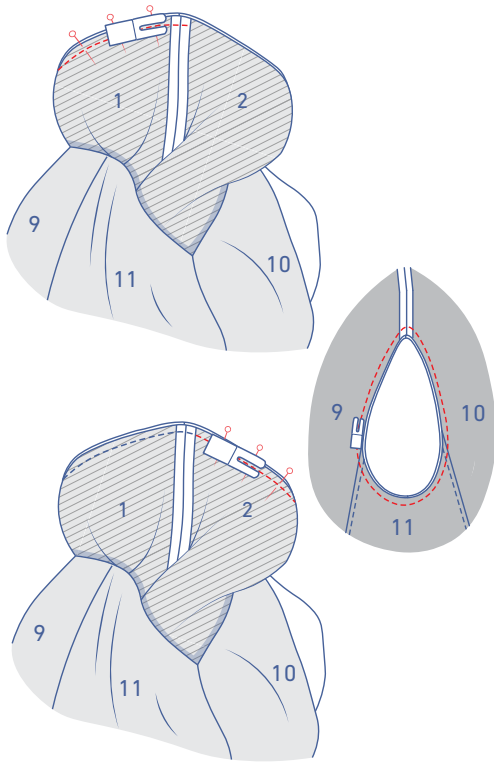


Keer het werkstuk om met de goede kant naar buiten. Vouw de naadwaarde van de aanzetnaad van de contouren in de richting van de belegdelen. Stik het beleg vast op de onderliggende naadwaarde net naast de naad (via de armsgaten).



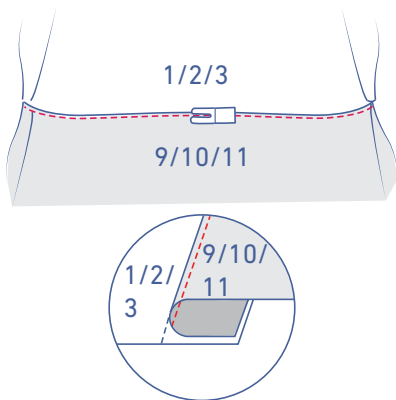
Leg de armuitsnijding van het giletje in stof en die in voering zoals die hoort te zitten. Plooi nu de naadwaarde van de armuitsnijdingen met de goede kanten op elkaar, neem ze vast en trek ze door de opening in de zijnaad.



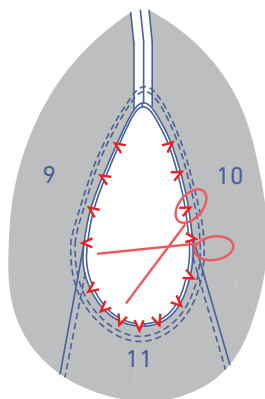


Leg de rafelranden gelijk en stik beide armuitsnijdingen rondom vast. Doe dit telkens in kleine stukjes van ongeveer 2 cm: je legt de rafelranden gelijk en je stikt een 2-tal cm, je legt opnieuw beide rafelranden gelijk en je stikt een stukje, ... Doe zo verder tot je iets voorbij de schoudernaad bent.

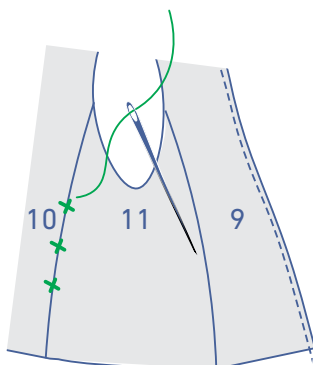
Leg nu de naadwaarden van de armuitsnijding van de andere helft voorbij de schoudernaad op elkaar en stik verder vanaf de schouder, waar je eerder gestopt was, tot je helemaal rond bent. Het lijkt een gepruts, maar vertrouw erop dat je goed bezig bent als je letterlijk volgt wat er staat.



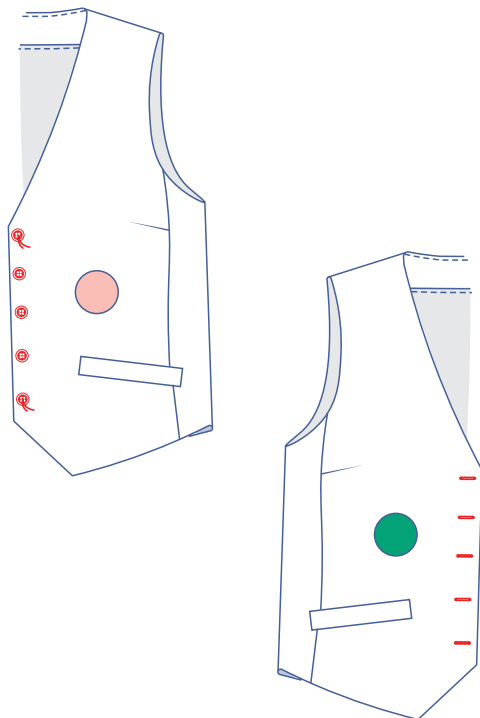
Vouw de voering opzij en stik de voering vast op de onderliggende naadwaarde net naast de naad (via de opening in de zijnaad). Doe dit telkens tot zover je geraakt. Stop met stikken en herbegint langs de andere kant van de armuitsnijding.



Knip in de resterende naadwaarde van de armuitsnijding op verschillende plaatsen zodat die mooi rond kan vallen. Doe je dit niet, dan zal de naad tegentrekken.



Naai of stik de opening in de naad van het giletje in voeringstof dicht.



6

Naai de knopen op de voorziene plaats op het LVP. De plaats van de bovenste en onderste knoop staat aangeduid op het patroon. Verdeel de afstand tussen deze gelijkmatig om de plaats van de andere knopen te bepalen.

Maak horizontale knoopsgaten op het RVP overeenkomstig de plaats van de knopen.