



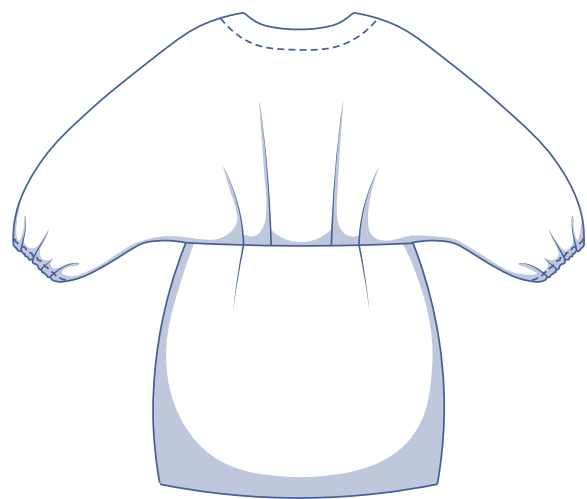
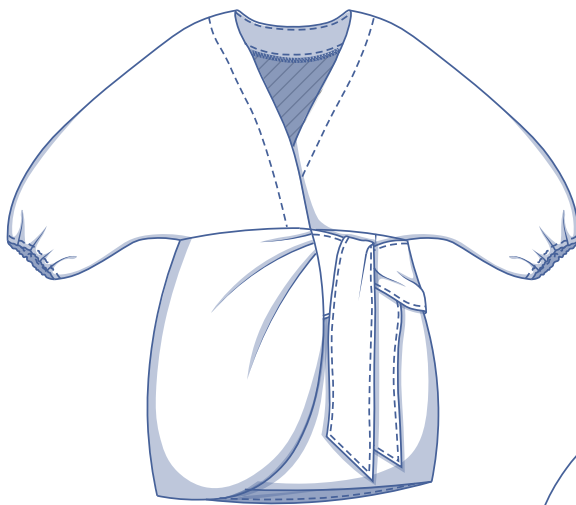
Kamala by Fibre  Food

Kamala by Fibre ood



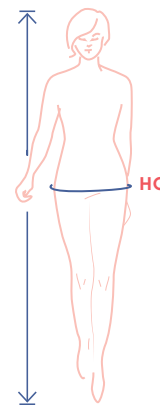
32 - 60

Ultravrouwelijk en toch speels: dit wikkellijurkje draag je zowel met sneakers als met een paar zomerse sandalen, en past zich dus moeiteloos aan je plannen aan. Het elastiek aan de aangesneden pofmouwen maken dat je extra volume kan creëren. Het tulprokje met drapage valt elegant tot boven de knie. Liever wat langer? Ook dat kan natuurlijk! Verder kreeg het Kamala-jurkje de perfecte finishing touch met de couponaden in de rug van de rok, de plooien in het bovenstuk achteraan en natuurlijk het striklint.



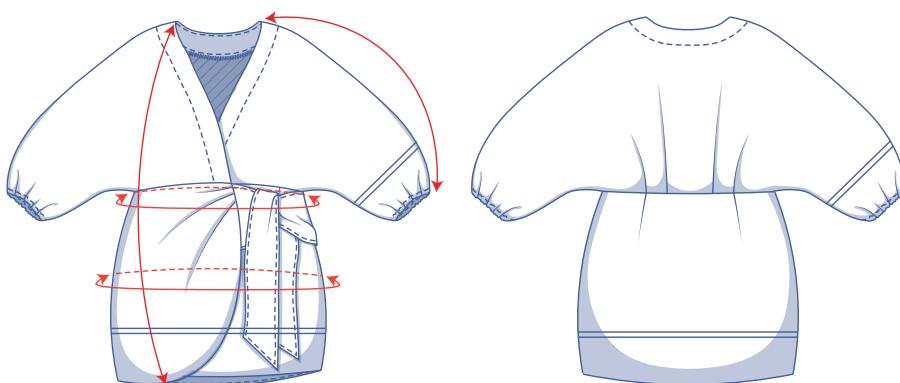
matentabel (in cm)

maat	32	34	36	38	40	42	44	46	48	50	52	54	56	58	60
lichaamslengte	160	164	166	167	168	169	170	171	172	172	172	172	172	172	172
HO (heupomtrek)	86	90	94	97	100	103	106	109	115	120	125	130	135	140	145



Je kiest de maat op basis van de **heupomtrek**. Kies de maat waarbij je heupomtrek het dichtste aanleunt. Kijk in tweede instantie in de onderstaande tabel bij tailleomtrek om te verifiëren of er voldoende ruimte is ter hoogte van de taille.

afmetingen patroon (in cm)



De afmetingen in deze tabel zijn de afmetingen van het patroon in functie van de gebruikte stof en dienen als referentie. Voor het draagcomfort en om een bepaalde snit (= **los, aansluitend in de taille**) te bekomen is er in de breedtematen extra ruimte (bovenop de zuivere lichaamsmaten) inbegrepen.

— hier verkort of verleng je het patroon

maat	32	34	36	38	40	42	44	46	48	50	52	54	56	58	60
lengte	92,5	93	93,5	94,25	94,75	95,25	97,75	98,25	102,25	103	103,75	104,5	105,25	106,25	107
mouwlengte	62	62,5	62,75	63	63,5	63,75	64	64,5	65,25	65,75	66	66,5	66,75	67,25	67,75
tailleomtrek	66	68	70	74	78	82	84	88	94,5	101	107,5	114	120,75	127,25	133,75
heupomtrek	93,5	97,5	101,5	104,5	107,5	110,5	113,5	116,5	122,5	127,5	132,5	137,5	142,5	147,5	152,5

Vergelijk de opgegeven lengtes met de opgemeten of gewenste lengtes. **Verleng** of **verkort** de jurk en/of de mouwen door de patroondelen door te knippen ter hoogte van de aangeduide dubbele lijnen en de patroondelen x-aantal cm uit elkaar te schuiven of over elkaar te leggen als nodig. Zorg dat de MV-, MR-lijn en zijnaden telkens mooi rechtdoor lopen.

LET OP

Pas het stofverbruik aan volgens deze aanpassingen.

benodigdheden



- Naaigaren
- Strijkbare tussenvoering: max. 65 cm
- Elastiek (0,5 à 1 cm breed): zie tabel
- Drukknoop (Ø 11 mm): 1
- Stof: zie tabel

elastiek		32	34	36	38	40	42	44	46	48	50	52	54	56	58	60
lengte per mouwzoom	cm	24	24,5	25	25,5	26	26,5	27	27,5	28	28,5	29	29,5	30	30,5	31
totale lengte	cm	48	49	50	51	52	53	54	55	56	57	58	59	60	61	62

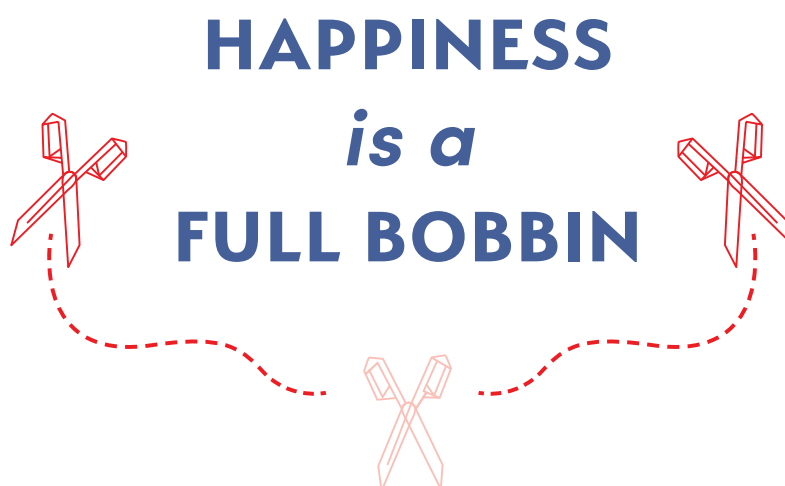
stofverbruik		32	34	36	38	40	42	44	46	48	50	52	54	56	58	60
stofbreedte 110 cm	cm	300	300	305	305	305	310	315	325	335	345	355	370	390	395	395
stofbreedte 140 cm	cm	245	245	245	250	250	250	255	260	265	270	275	290	295	300	300

Het bijhorende stofplan vind je op pagina 6 van deze werkbeschrijving.

stofadvies



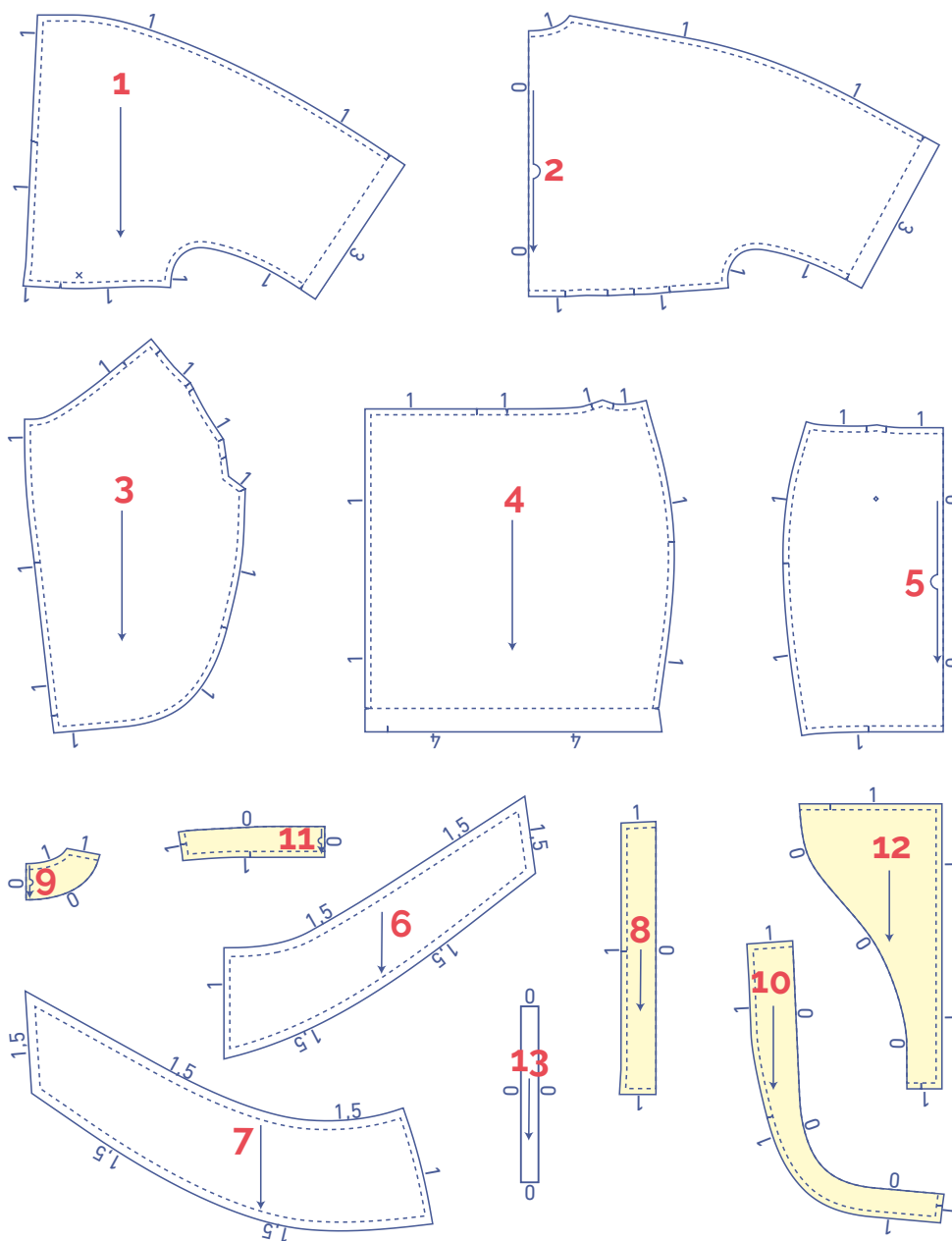
Stem je stofkeuze af op het gewenste effect. Val je voor volume? Kies dan voor een wat stuggere stof, zoals bijvoorbeeld popeline of een jacquard. Hou je meer van een vloeiend, soepelvallend effect, dan krijgt je Kamala-jurkje de nodige schwing met onder andere chambray, lycell, (zijde)satijn, double gaze, linnen,...






patroondelen & naadwaarden (in cm)

Om het kledingstuk volgens de beschreven manier te naaien, teken je de aangegeven naadwaarden rond de papieren patroondelen alvorens ze uit te knippen. Als je een pdf-patroon gebruikt, kan je het patroon printen zowel met als zonder naadwaarden. Bekijk de [video](#) voor meer info.

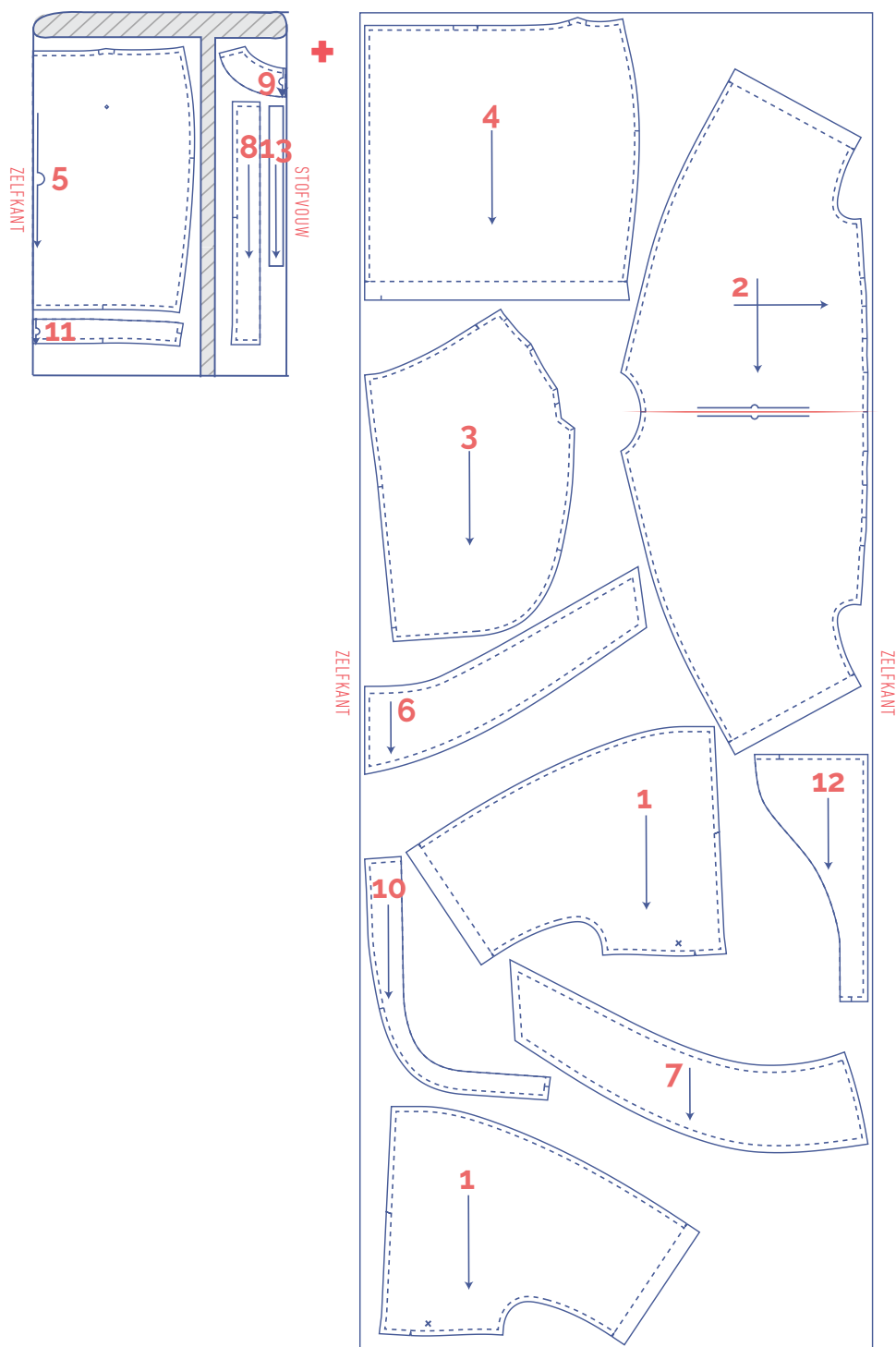
1. voorpand: 2x
2. rugpand: 1x aan stofvouw
3. rok RVP: 1x
4. rok LVP: 1x
5. rok RP: 1x aan stofvouw
6. striklint RVP: 1x
7. striklint LVP: 1x
8. halsbeleg VP: 2x
9. halsbeleg RP: 1x aan stofvouw
10. zoombeleg rok RVP: 1x
11. zoombeleg rok RP: 1x
12. beleg rok LVP: 1x
13. lintjes: 2x



 soort materiaal
 stof
 strijkbare tussenvoering

stofplan voor een effen stof stofbreedte 110 cm

32 - 54



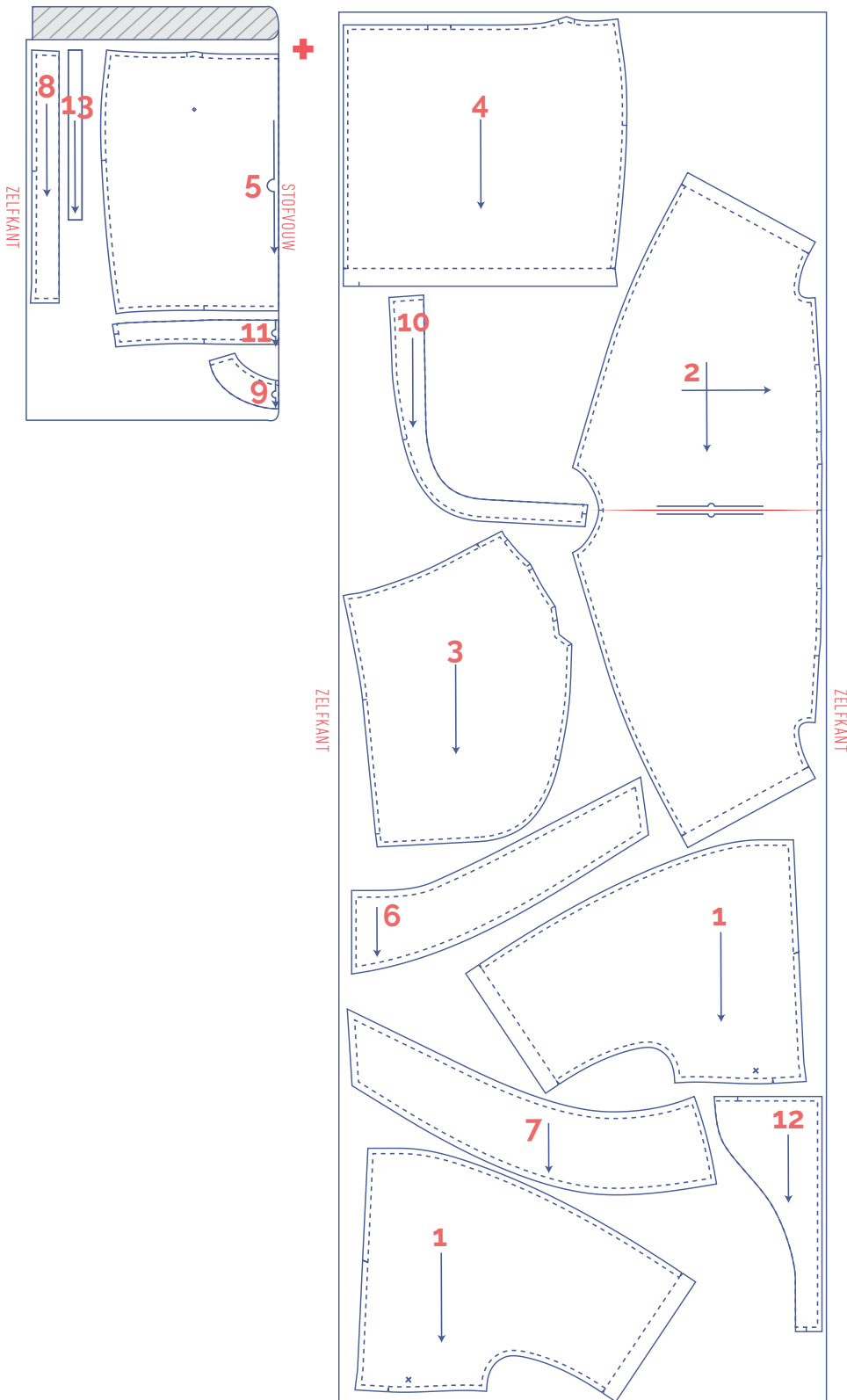
Let op!

Patroondeel 2 ligt 90° gedraaid om uit de stofbreedte te kunnen. Dit kan problemen opleveren als je een stof met print of vleug gebruikt.

Omwille van de opengevouwen, enkele stoflaag zal je patroondeel 1 ook eens in spiegelbeeld moeten knippen. Je hebt namelijk een rechter- en een linkervoorpand nodig.

stofplan voor een effen stof stofbreedte 110 cm

56 - 60



patroondelen merken



knip kort door patroonpapier en stof op volgende omtrekspunten



enkel knipje



V-knipje / stofvouw



markeer met een rijgdraadje



binnenpunt



(druk)knoop

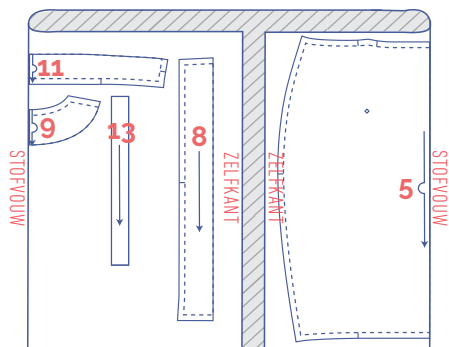
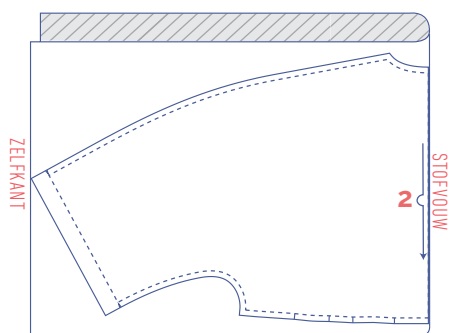
Let op!

Patroondeel 2 ligt 90° gedraaid om uit de stofbreedte te kunnen. Dit kan problemen opleveren als je een stof met print of vleug gebruikt.

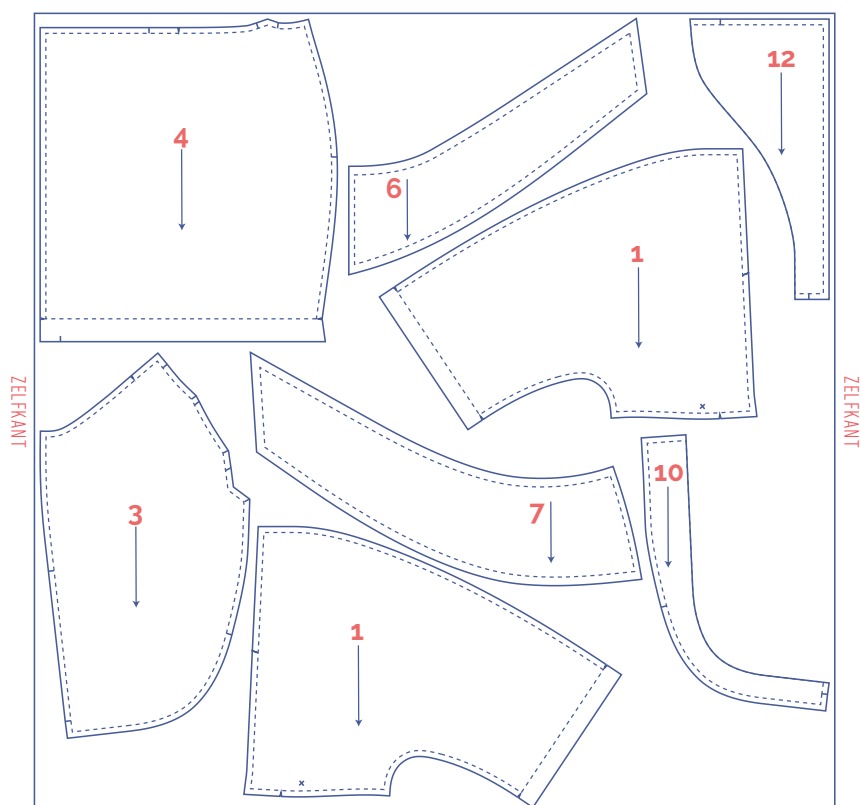
Omwille van de opgevouwen, enkele stoflaag zal je patroondeel 1 ook eens in spiegelbeeld moeten knippen. Je hebt namelijk een rechter- en een linkervoorpand nodig.

stofplan voor een effen stof stofbreedte 140 cm

32 - 38



+

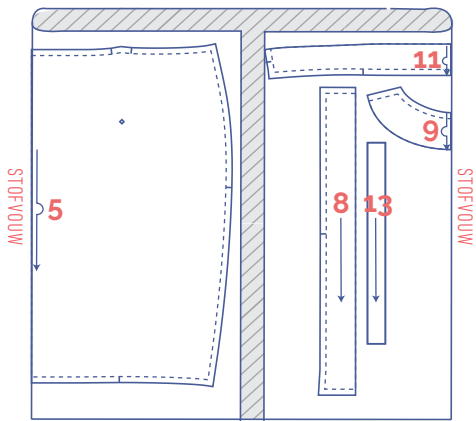


Let op!

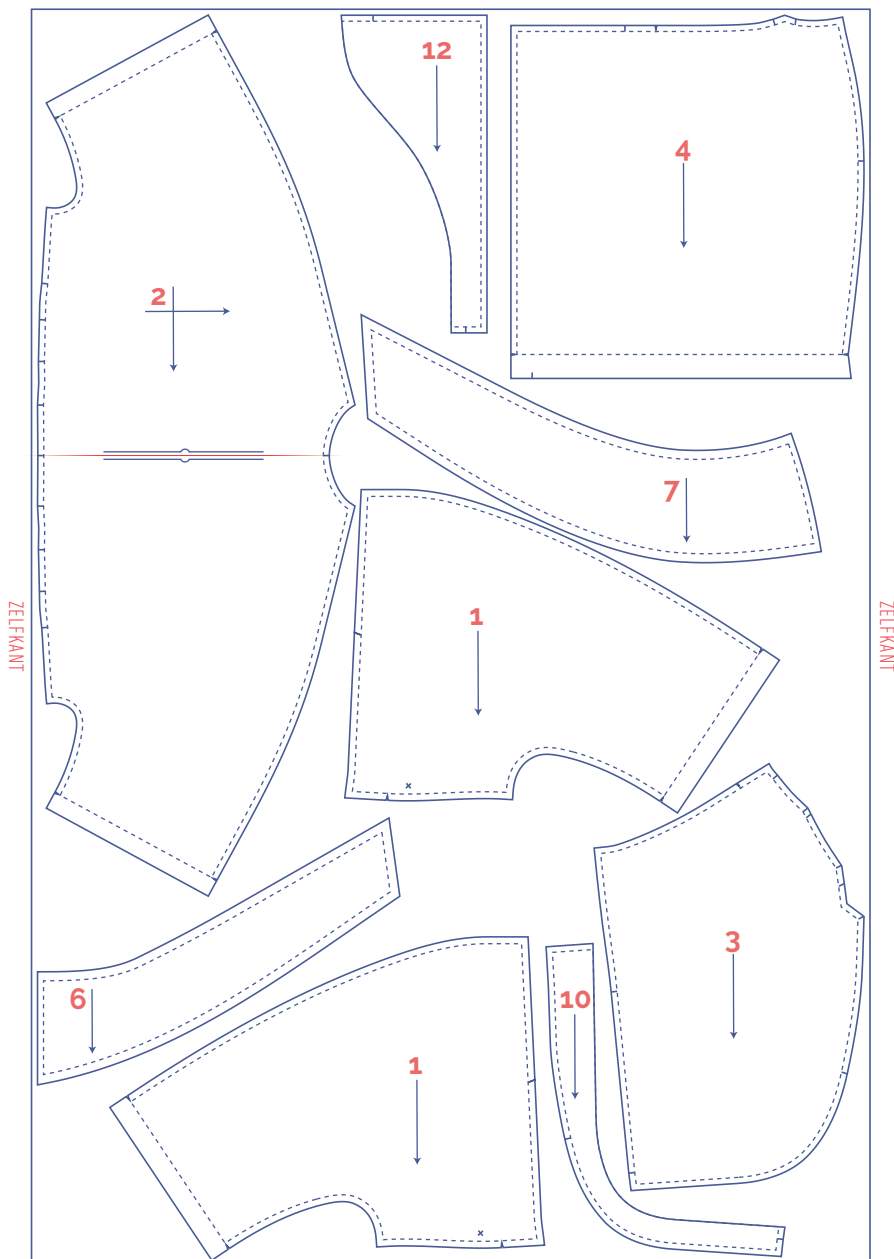
Omwille van de opengevouwen, enkele stoflaag zal je patroondeel 1 ook eens in spiegelbeeld moeten knippen. Je hebt namelijk een rechter- en een linkervoorpand nodig.

stofplan voor een effen stof
stofbreedte 140 cm

40 - 52



+



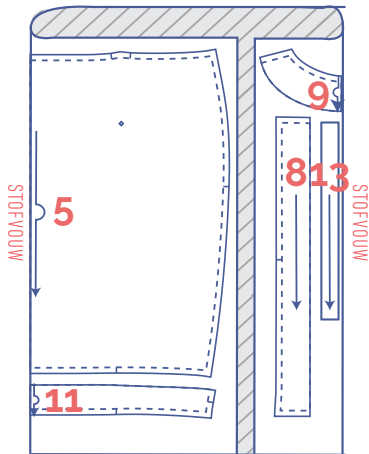
Let op!

Patroondeel 2 ligt 90° gedraaid om uit de stofbreedte te kunnen. Dit kan problemen opleveren als je een stof met print of vleug gebruikt.

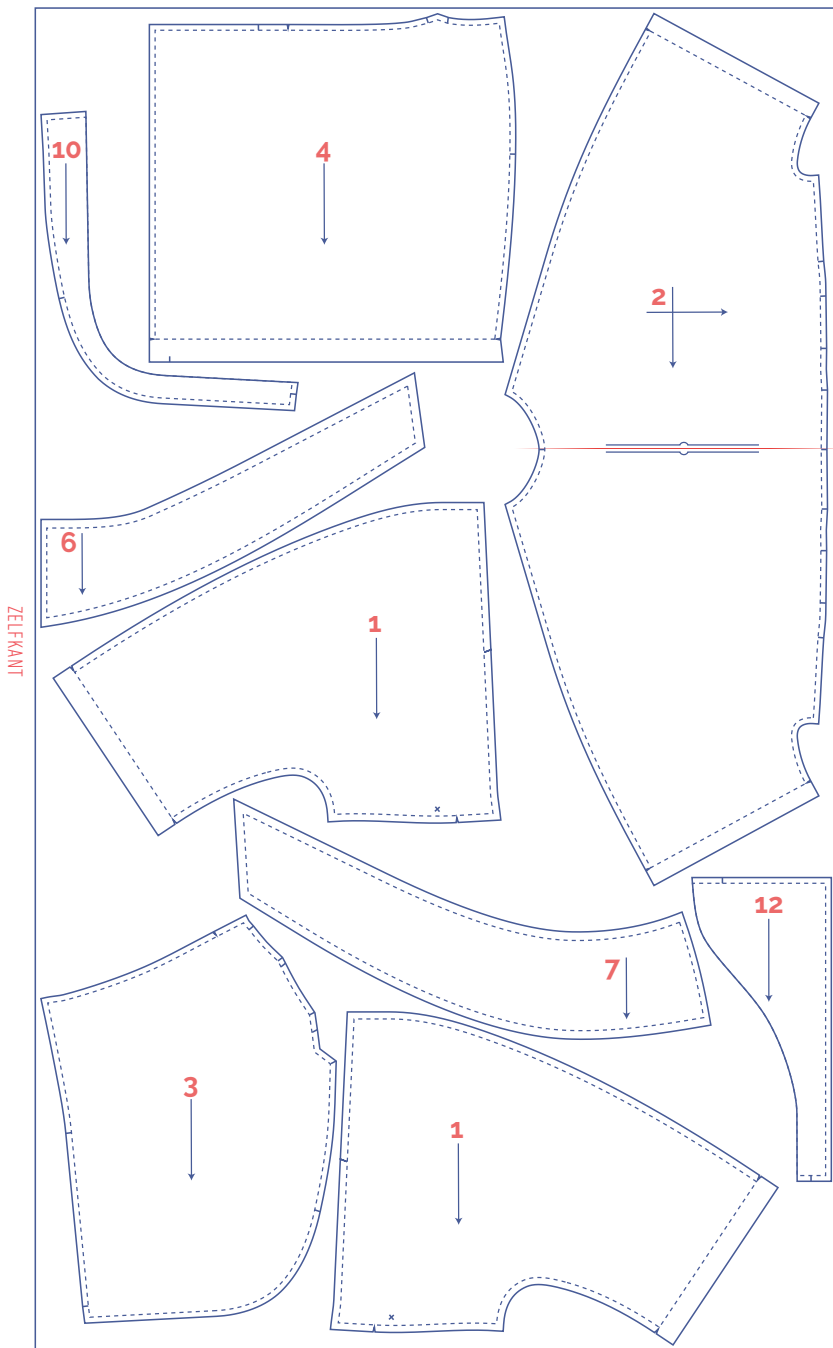
Omwille van de opengevouwen, enkele stoflaag zal je patroondeel 1 ook eens in spiegelbeeld moeten knippen. Je hebt namelijk een rechter- en een linkervoorpand nodig.

stofplan voor een effen stof stofbreedte 140 cm

54 - 60



+



Let op!

Patroondeel 2 ligt 90° gedraaid om uit de stofbreedte te kunnen. Dit kan problemen opleveren als je een stof met print of vleug gebruikt.

Omwille van de opengevouwen, enkele stoflaag zal je patroondeel 1 ook eens in spiegelbeeld moeten knippen. Je hebt namelijk een rechter- en een linkervoorpand nodig

patroondelen merken

	knip kort door patroonpapier en stof op volgende omtrekspunten
	enkel knipje
V	V-knipje / stofvouw
	markeer met een rijgdraadje
	binnenpunt
	(druk)knoop

werkbeschrijving

De afwerkingsmethode om het kledingstuk te naaien is afgestemd op de gebruikte stofsoort. De delen worden telkens aan elkaar gestikt met de goede kanten van de stof op elkaar, tenzij anders vermeld.



VP voorpand

RP rugpand

MV middenvoor

MR middenrug

RVP rechtervoorpand ●

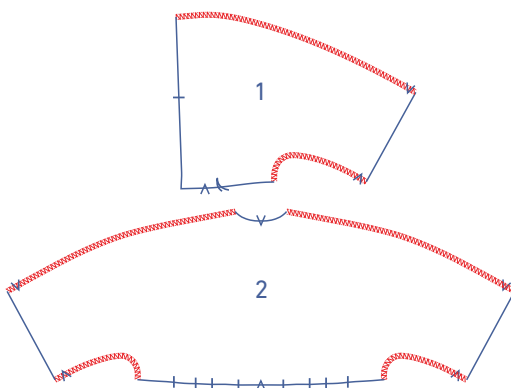
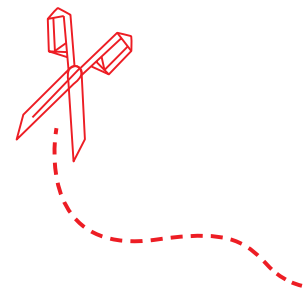
LVP linkervoorpand ●

☐ goede kant

▨ averechtse kant

▨ strijkbare tussenvoering

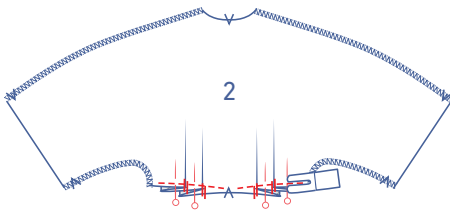
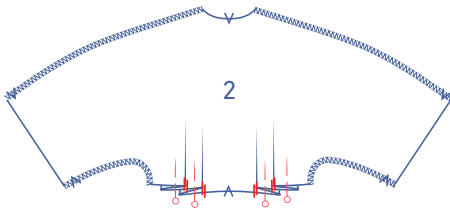
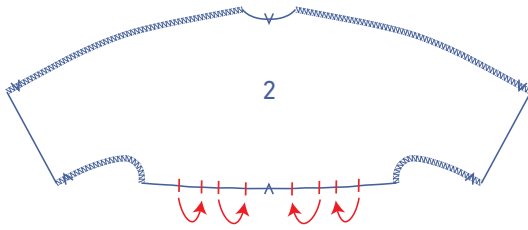
▨ elastiek



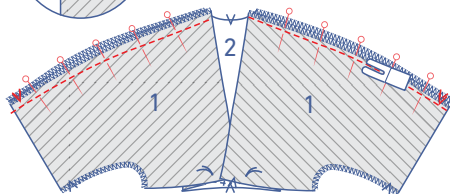
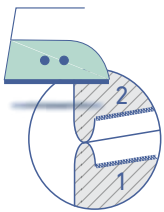
1

Werk de aangeduide rafelranden van het VP (1) en RP (2) af met een overlocksteek.

Vorm de plooiën onderaan het RP door de knippen in de aangegeven richting op elkaar te leggen.



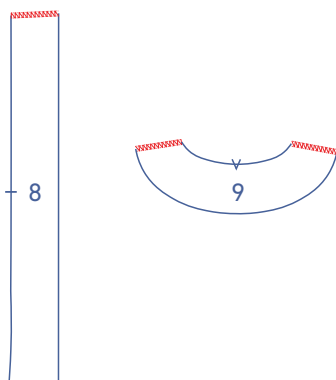
Stik voorlopig vast op persvoetbreedte van de rand.

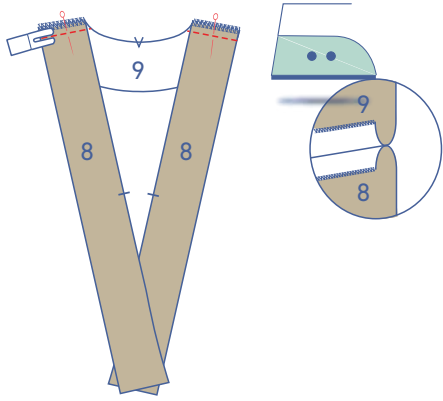


Speld en stik de schouernaden. Strijk de naadwaarden open.

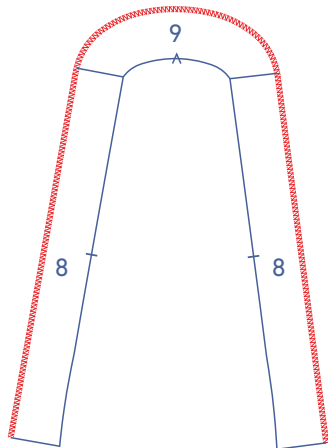
2

Werk de aangeduide rafelranden van de delen halsbeleg VP (8) en halsbeleg RP (9) af met een overlocksteek.

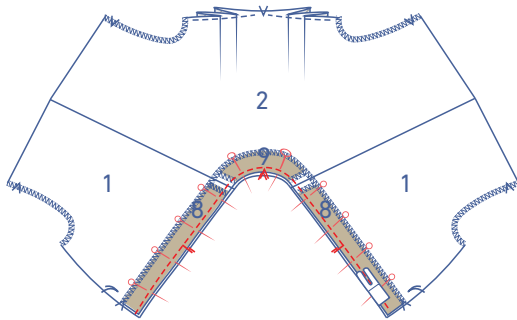




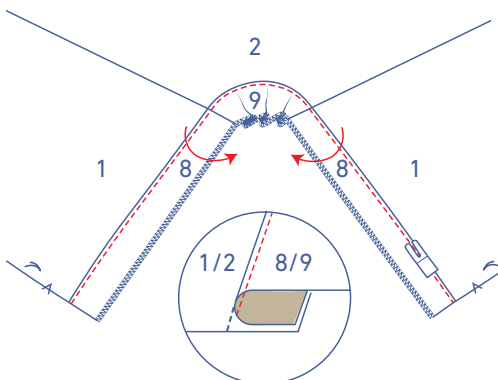
Speld en stik de schouderaden. Strijk de naadwaarden open.



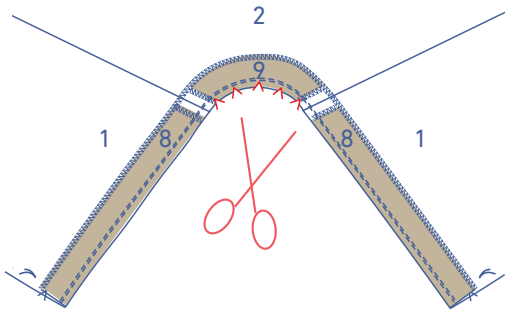
Werk de aangeduide rafelrand af met een overlocksteek.



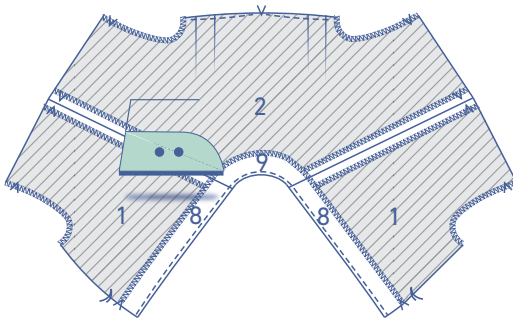
Speld en stik de halslijnen van het beleg en het VP + RP met de corresponderende merktekens op elkaar.



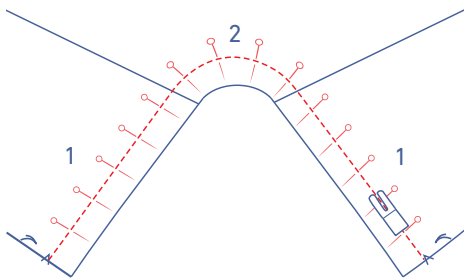
Vouw het beleg opzij en stik het vast op de onderliggende naadwaarde net naast de naad.



Knip driehoekjes uit de resterende naadwaarde om een mooie ronde halsbelijning te bekommen.



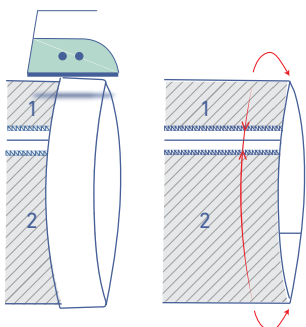
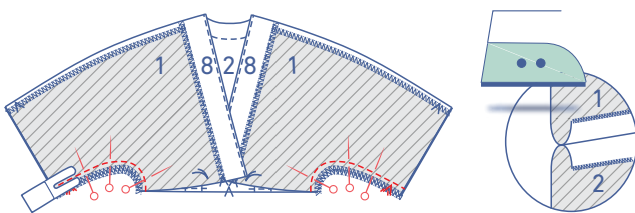
Strijk het beleg netjes naar de averechtse kant.



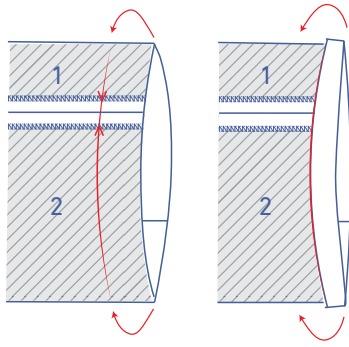
Speld vast en geef een sierstiksel dat de rand van het beleg volgt, langs de goede kant van de stof door alle lagen heen.

3

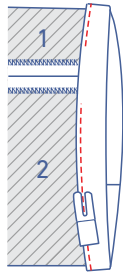
Speld en stik de zij-/onderarmnaden. Strijk de naadwaarden open.



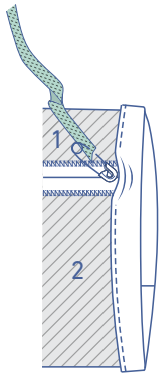
Strijk de zoomwaarde van de mouw om naar de averechtse kant en vouw terug open.



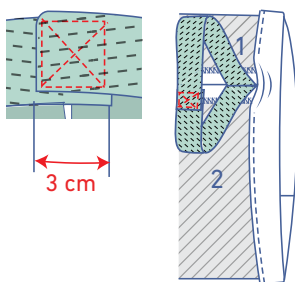
Vouw de rafelrand tegen de voorgestreeken vouwlijn en vouw nog eens door.



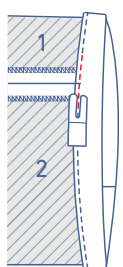
Stik vast net naast de rand, maar laat ter hoogte van de onderarmnaad een opening om het elastiek door te rijgen.



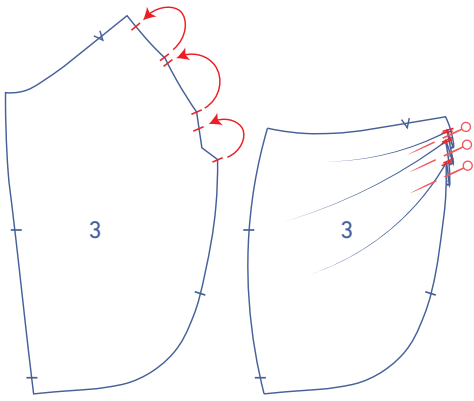
Rijg het elastiek door de tunnel.



Leg de uiteinden 3 cm over elkaar en stik ze vast in kruisvorm.

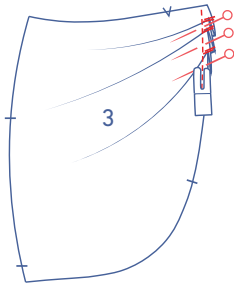


Trek het elastiek helemaal in de tunnel en stik de opening dicht.



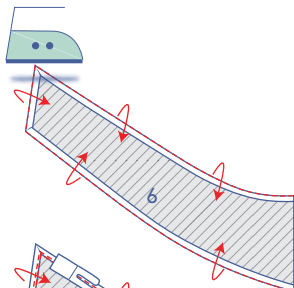
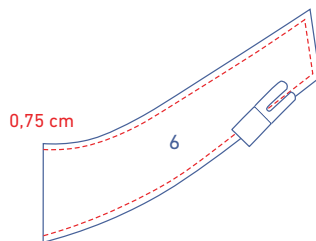
4

Vorm de plooien in de rok RVP (3) door de knipjes in de aangegeven richting op elkaar te leggen.

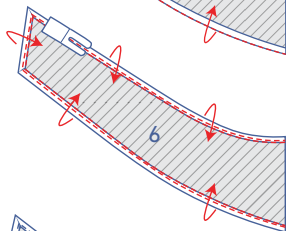


Stik voorlopig vast op persvoetbreedte van de rand.

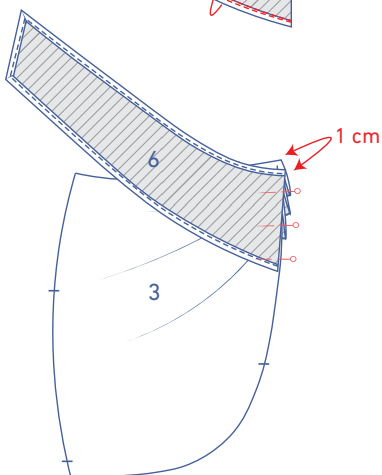
Geef een stiksel op 0,75 cm van de aangeduide rafelranden van het striklint RVP (6).



Strijk de rand nadien om op de plaats van het stiksel.

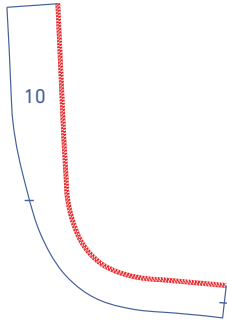


Vouw nog eens door en stik vast net naast de rand.

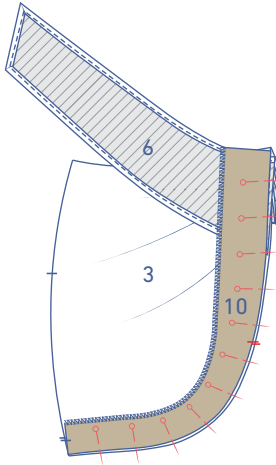


Speld het striklint op de rok RVP. De rok ligt bovenaan 1 cm voorbij de afgewerkte rand van het striklint.

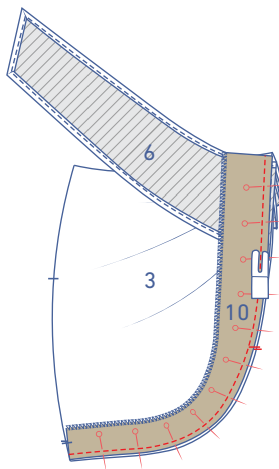
Werk de aangeduide rafelrand van het zoombeleg rok RVP (10) af met een overlocksteek.



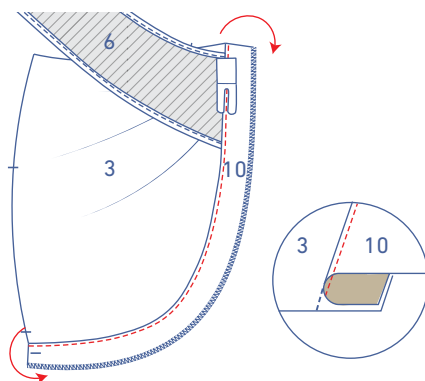
Speld het zoombeleg met de onafgewerkte rafelrand op de rok RVP, met de corresponderende knipjes op elkaar.

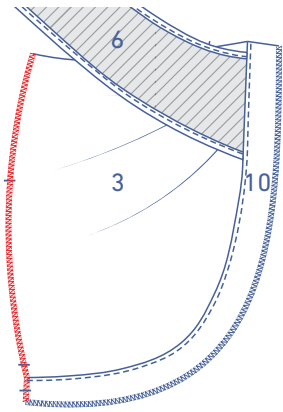


Stik alle lagen aan elkaar vast (rok RVP + striklint RVP + zoombeleg rok RVP).

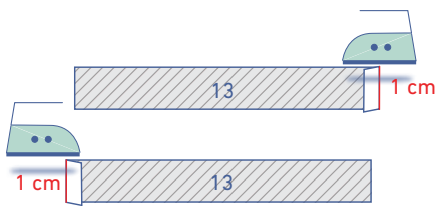


Vouw het zoombeleg opzij en stik het vast op de onderliggende naadwaarde net naast de naad.



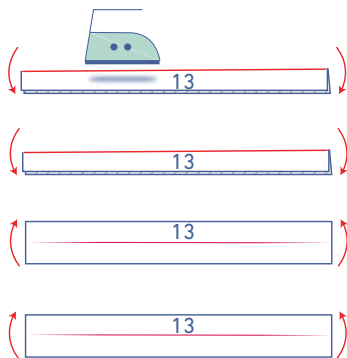


Werk de aangeduide rafelrand van het rokdeel af met een overlocksteek (met het belegdeel naar beneden gevouwen).



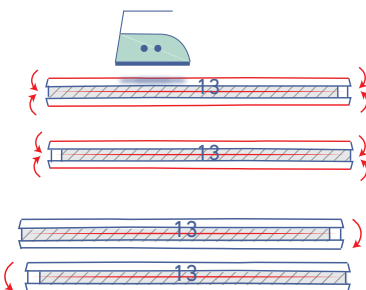
5

Strijk 1 van de korte zijden van de beide lintjes (13) 1 cm om naar de averechtse kant.



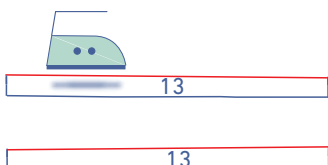
Strijk het lint telkens dubbel zodat de lange zijden op elkaar liggen met de goede kant van de stof naar buiten.

Vouw terug open.

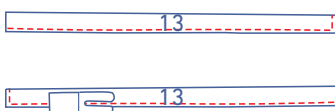


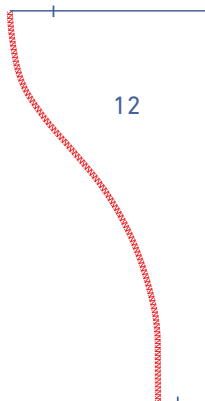
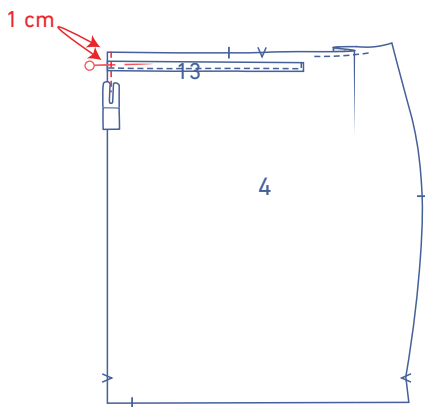
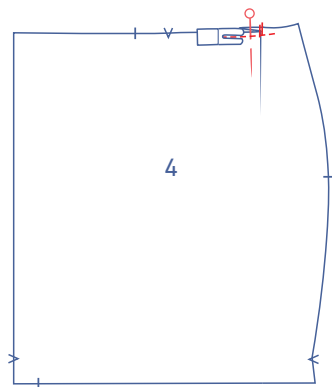
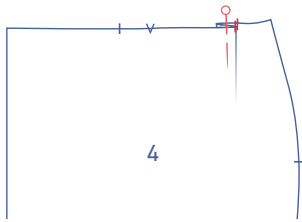
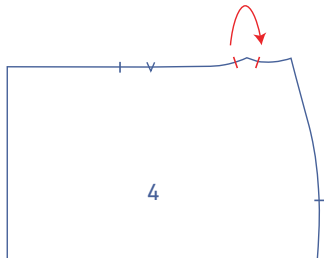
Strijk beide rafelranden telkens om naar de gestreken middellijn.

Vouw de linten dubbel op de plaats van de gestreken middellijn met de goede kant van de stof naar buiten.



Stik vast net naast de rand.





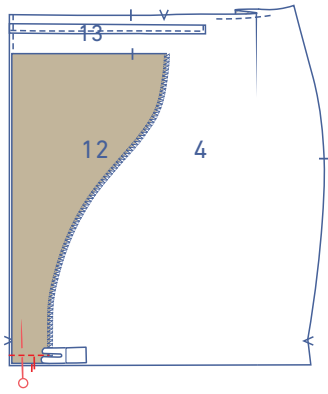
6

Vorm de plooi bovenaan de rok LVP (4) door de knipjes in de aangegeven richting op elkaar te leggen.

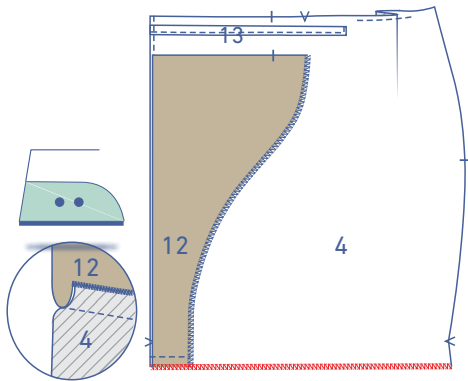
Stik voorlopig vast op persvoetbreedte van de rand.

Speld 1 van de lintjes met de onafgewerkte kant op de aangeduide zijde van de rok LVP. De rok ligt bovenaan 1 cm voorbij de bovenkant van het lintje. Stik vast op persvoetbreedte van de rand.

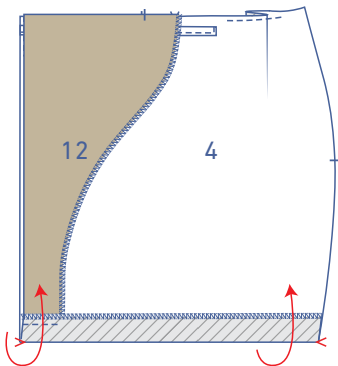
Werk de aangeduide rafelrand van het beleg rok LVP (12) af met een overlocksteek.



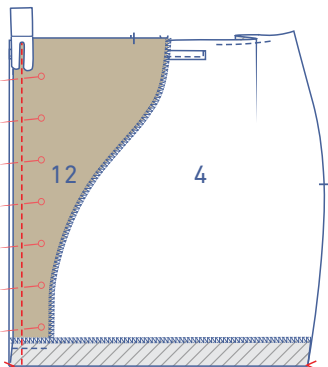
Speld en stik de onderkant van het beleg rok LVP aan de zoom van de rok LVP. De goede kant van de stof en de knipjes liggen op elkaar.



Werk de zoom (+ stukje beleg) af met een overlocksteek. Strijk de naadwaarde in de richting van het beleg.

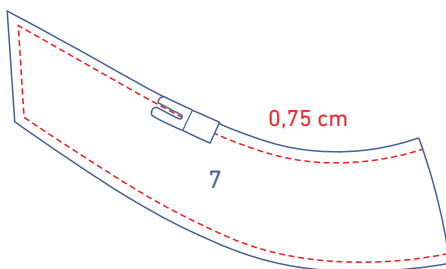
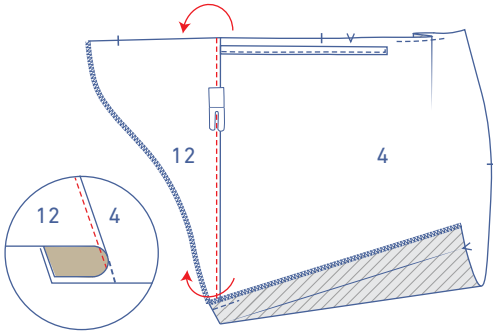


Vouw de zoomwaarde, op de plaats van de V-knipjes, naar boven met de goede kant van de stof naar binnen. Het beleg vouwt mee naar boven zodat de verticale randen van het beleg en de rok gelijk komen te liggen.

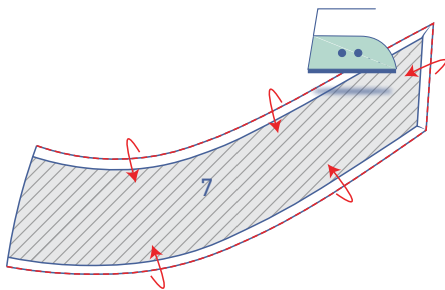


Speld en stik de verticale rand. Het lintje ligt tussen de stoflagen in.

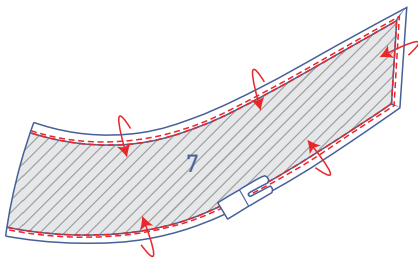
Vouw het beleg opzij en stik het vast op de onderliggende naadwaarde net naast de naad. Doe dit in het hoekpunt tot zo ver je kan.



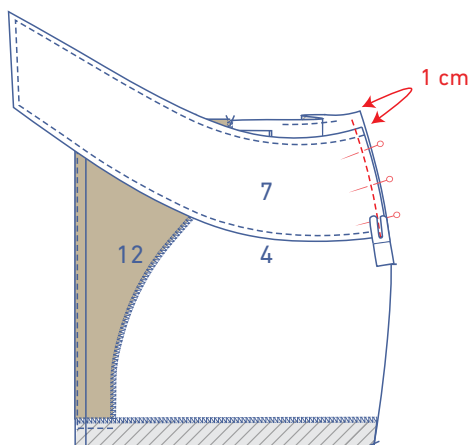
Geef een stiksel op 0,75 cm van de aangeduide rafelranden van het striklint LVP (7).



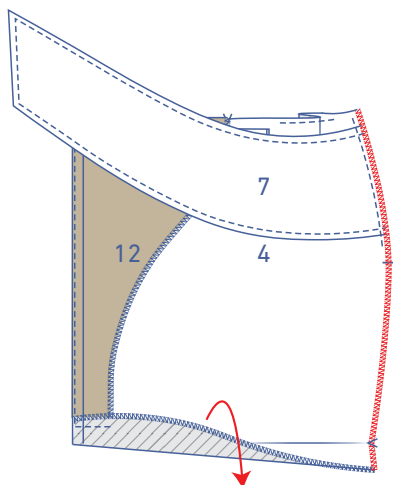
Strijk de rand nadien om op de plaats van het stiksel.



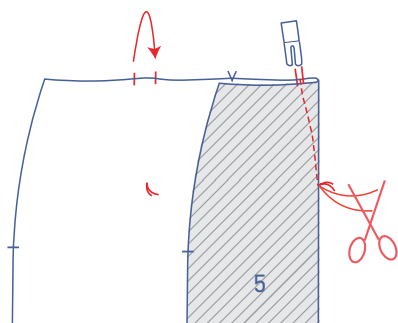
Vouw nog eens door en stik vast net naast de rand.



Speld het striklint met de averechtse kant op de goede kant van de rok LVP. De rok ligt bovenaan 1 cm voorbij de afgewerkte rand van het striklint. Stik vast op persvoetbreedte van de rand.

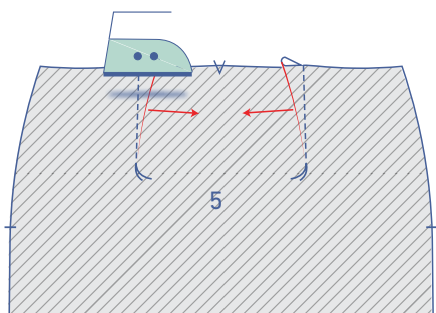


Werk de aangeduide rafelrand van het rokdeel af met een overlocksteek (met de zoomwaarde naar beneden gevouwen).

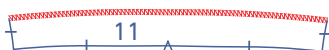


7

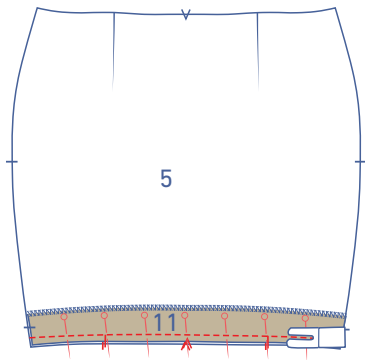
Vouw de knipjes aan de bovenkant van de rok RP (5) op elkaar met de goede kant van de stof naar binnen. Stik de neep- of coupenaad lichtjes afgerond naar het rijgdraadje toe. Stik een klein stukje voorbij het rijgdraadje, zonder stof. Knip de draden af en leg een knoopje.



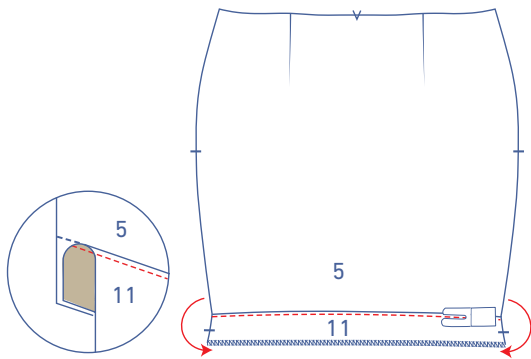
Draai om zodat de averechtse kant naar boven ligt. Strijk de neep- of coupenaadwaarde in de richting van MR.



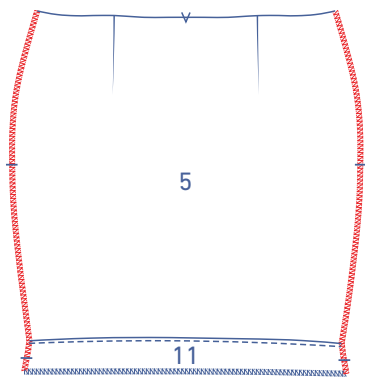
Werk de aangeduide rafelrand van het zoombeleg rok RP (11) af met een overlocksteek.



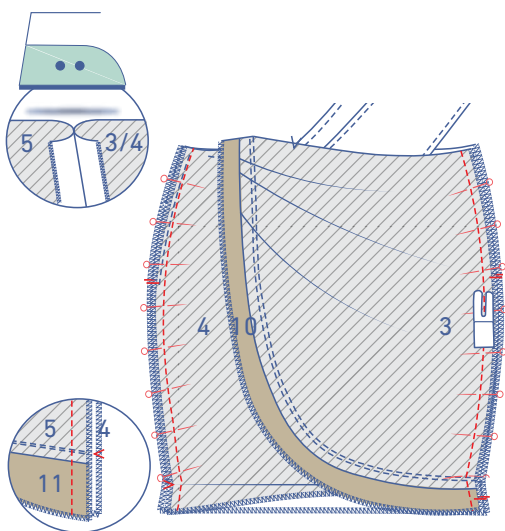
Speld en stik het zoombeleg aan de rok RP, met de corresponderende merktekens op elkaar.



Vouw het zoombeleg naar beneden en stik het vast op de onderliggende naadwaarde net naast de naad.

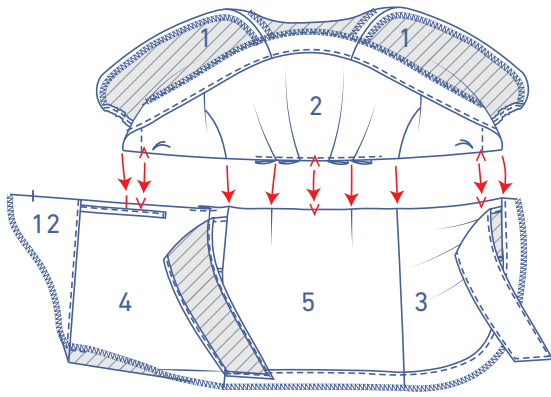


Werk de aangeduide rafelranden van het rokdeel af met een overlocksteek (met het belegdeel naar beneden gevouwen).



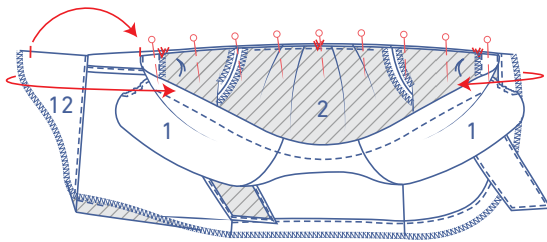
8

Speld en stik de zijnaden van de rokdelen (met de belegdelen en zoomwaarde naar beneden gevouwen). De aanzetnaad tussen de rok RP en zoombeleg rok RP ligt gelijk met het V-knipje op de rok LVP. Strijk de naadwaarden open.

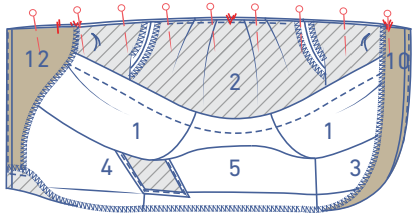


9

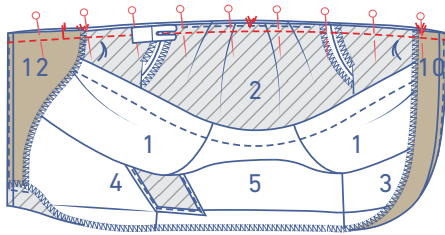
Speld de rok aan het bovenstuk met de corresponderende merktekens op elkaar.



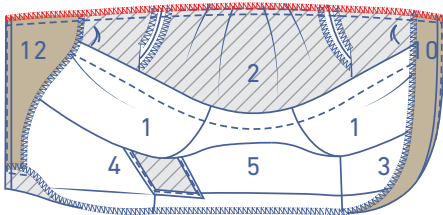
Vouw het zoombeleg rok RVP en het beleg rok LVP om op de plaats van de aanzetnaad, over de rok naar de goede kant van de rok. Het VP ligt nu telkens tussen de stoflagen in.

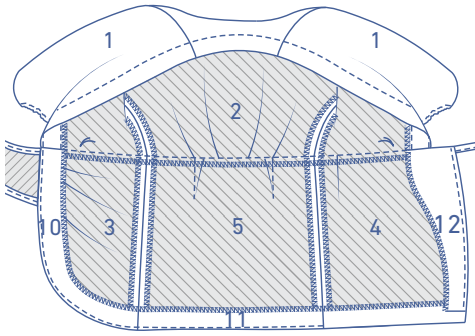


Stik vast.

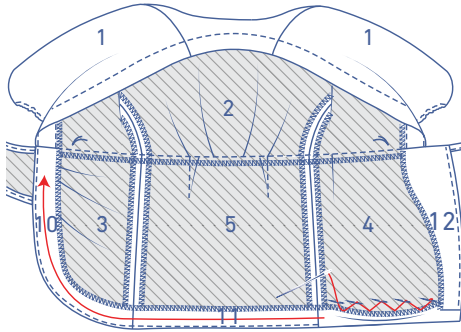


Werk de rafelranden samen af met een overlocksteek.

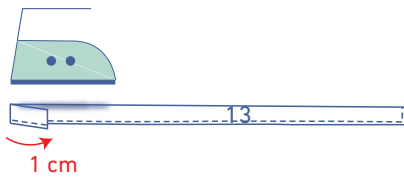




Vouw de belegdelen netjes naar de averechtse kant.

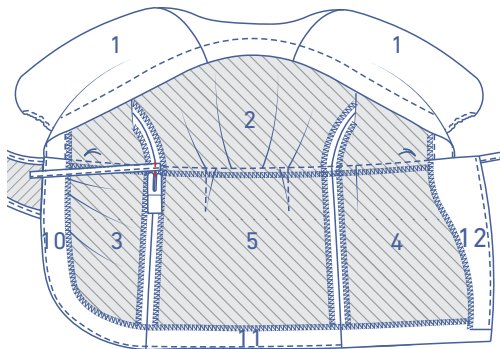


Naai of stik de zoomwaarde vast.

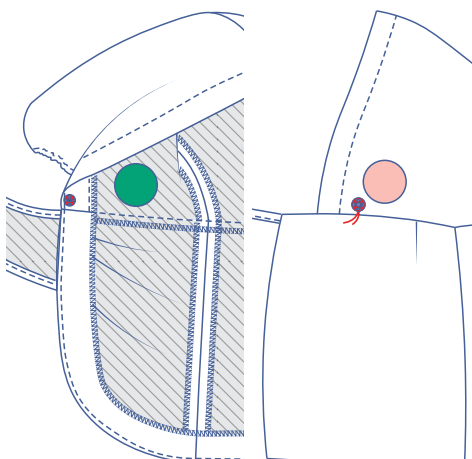


10

Strijk de onafgewerkte kant van het overblijvende lintje 1 cm om.



Stik het lintje vast in de zijnaad ter hoogte van de taille.



Naai de ene helft van de drukknop op de aangeduide plaats op het LVP. Naai de andere helft op de averechtse kant van het RVP overeenkomstig de plaats van de eerste helft.