



Vivienne by Fibre ood

# Vivienne by Fibre



version sans poches passepoilées

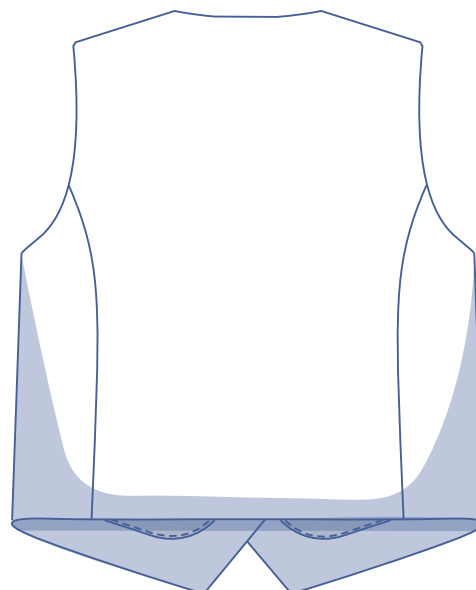
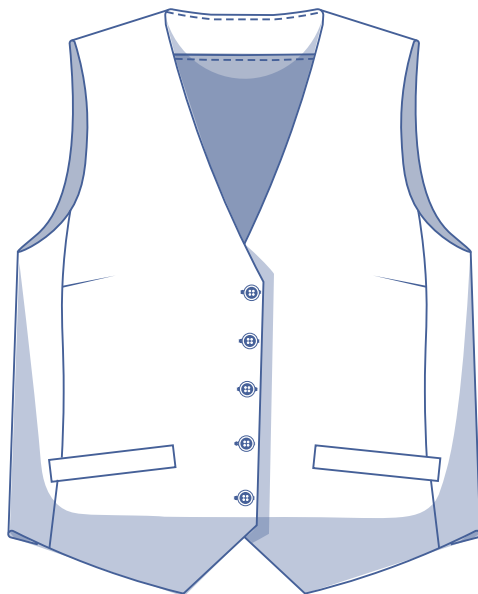


version avec poches passepoilées



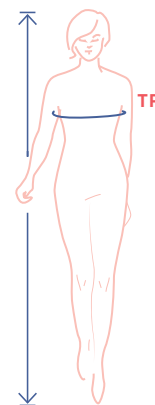
**XS - XXXL**

Summertime! Classique, ultraféminin et élégant aussi bien porté avec un T-shirt qu'à même la peau nue. Avec sa coupe ample, Vivienne est doublé et se compose d'un empiècement latéral, d'un devant et d'un dos. Les coutures apparentes et la pince ajoutent une touche de féminité. Sans oublier le détail incontournable de ce gilet : la rangée de boutons et les poches passepoilées. Si vous n'y tenez pas, vous pouvez parfaitement les omettre, ce qui réduit le degré de difficulté et le temps nécessaire pour mener à bien ce projet de couture...



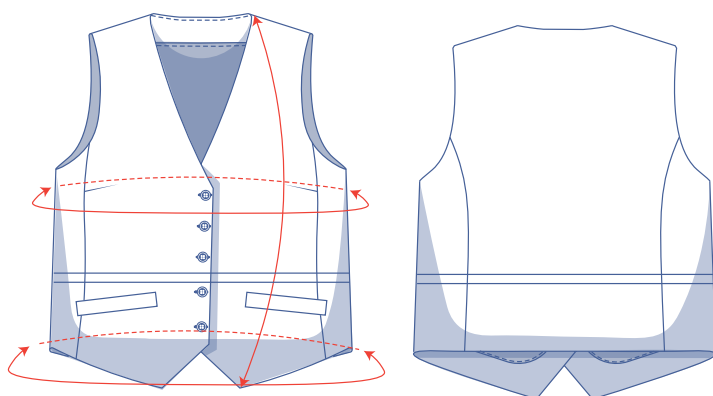
## tableau de mesures (en cm)

taille	XS		S		M		L		XL		XXL		XXXL		
	32	34	36	38	40	42	44	46	48	50	52	54	56	58	60
stature	160	164	166	167	168	169	170	171	172	172	172	172	172	172	172
TP (tour de poitrine)	76	80	84	88	92	96	100	104	110	116	122	128	134	140	146



Choisissez la taille sur la base du tour de poitrine. Choisissez la taille qui s'approche le plus possible de votre tour de poitrine. Consultez ensuite le tableau ci-dessous pour vérifier si le tour d'ourlet est suffisant à cette hauteur.

## dimensions du patron (en cm)



== raccourcissez ou rallongez votre patron ici

Les dimensions de ce tableau sont les dimensions du patron selon le tissu utilisé et doivent être utilisées comme référence. Les largeurs comprennent un supplément (en plus des mesures du corps) pour garantir un certain confort et obtenir une coupe déterminée (= coupe confortable).

taille	XS	S	M	L	XL	XXL	XXXL
longueur	55,25	57,25	59,5	61,5	68,25	71	73,75
tour de poitrine	85,25	93,25	101,25	109,25	119,25	131,25	143,25
tour d'ourlet	92	100	108	116	126	138	150

Comparez les longueurs indiquées avec les longueurs mesurées ou souhaitées. **Rallongez** ou **raccourcissez** le gilet en découpant les pièces du patron sur les lignes doubles indiquées. Séparez ensuite les pièces du patron de x centimètres ou faites en sorte que les pièces se chevauchent de x centimètres. Veillez à ce que les lignes MDV, MDS et les coutures latérales soient bien alignées.

### ATTENTION

Adaptez la quantité de tissu à vos ajustements.

## matériel



- Fil à coudre
- Doublure thermocollante : max. 80 cm
- Ruban thermocollant : max. 75 cm
- Boutons (Ø 1,2-1,5 cm) : 5
- Doublure : voir tableau
- Tissu : voir tableau

quantité de doublure		XS	S	M	L	XL	XXL	XXXL
largeur du tissu 110 cm	cm	55	65	80	85	100	105	105
largeur du tissu 140 cm	cm	55	55	60	60	70	90	105

Vous trouverez le plan de coupe associé à la page 6 de cette marche à suivre.

quantité de tissu		XS	S	M	L	XL	XXL	XXXL
largeur du tissu 110 cm	cm	110	110	115	140	155	160	165
largeur du tissu 140 cm	cm	80	100	100	105	125	130	135

Vous trouverez le plan de coupe associé à la page 6 de cette marche à suivre.

## conseil de tissu



Réalisez Vivienne dans une matière un peu épaisse, comme du coton sergé, du jean, du velours côtelé fin, du lin ou de la gabardine. Un tissu trop souple ou léger conviendra moins pour ce gilet.

**My soul  
is fed  
with needle  
and  
thread**

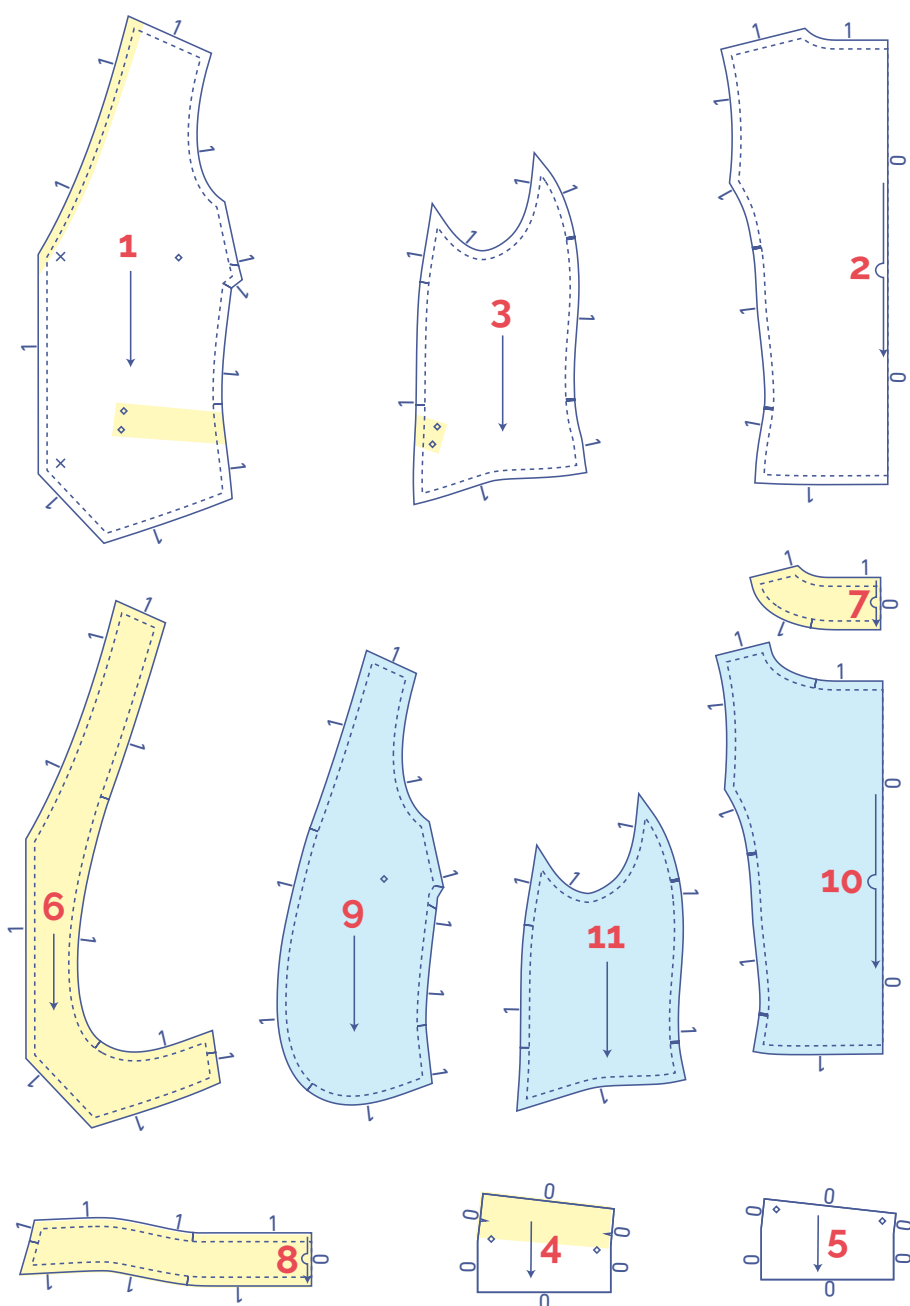
## pièces du patron & valeurs de couture (en cm)

Afin de coudre le vêtement selon les instructions, vous devez ajouter les valeurs de couture indiquées autour des pièces du patron en papier avant de les découper. Si vous utilisez un patron PDF, vous pouvez imprimer le patron avec ou sans valeurs de couture. Regardez la [vidéo](#) pour plus d'infos.

1. devant : 2x
2. dos : 1x sur le pli du tissu
3. côté : 2x
4. passepoil avec contre-poche : 2x
5. ouverture de la poche : 2x
6. parementure DV : 2x
7. parementure DS : 1x sur le pli du tissu
8. parementure DS+CO : 1x sur le pli du tissu
9. doublure DV : 2x
10. doublure DS : 1x sur le pli du tissu
11. doublure CO : 2x

### Astuce !

Renforcez l'encolure de la pièce du patron 1 en repassant une bande thermocollante sur l'envers pour éviter qu'elle ne se distende.

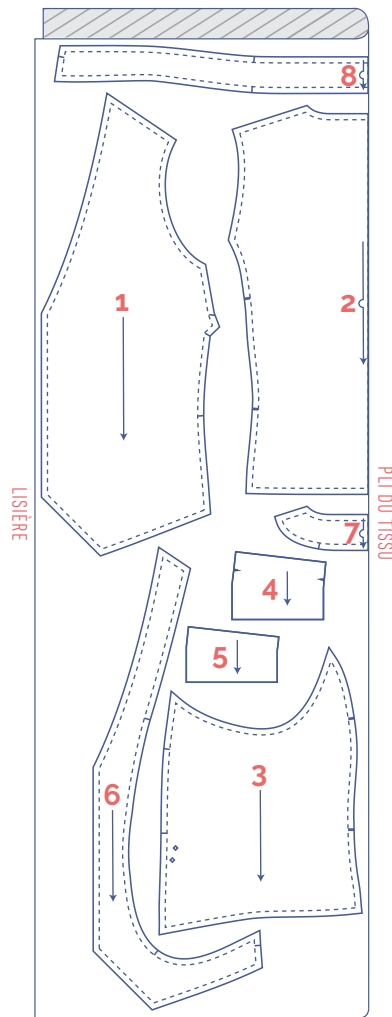
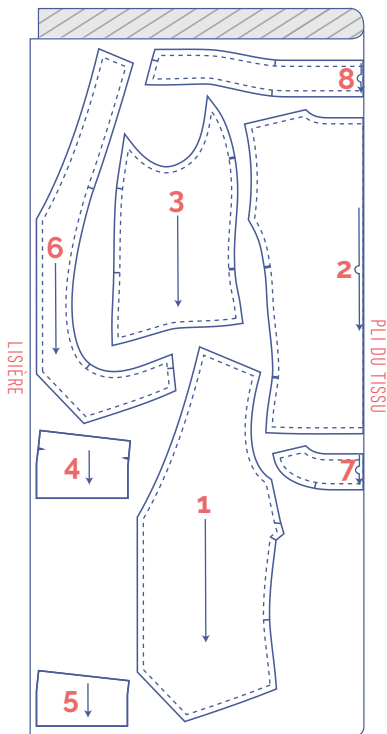


?	type de matière
	tissu
	doublure thermocollante
	doublure

# plan de coupe pour un tissu uni largeur du tissu 110 cm

XS- M

L - XXXL



## repères sur les pièces du patron



coupez légèrement dans le papier à patron et le tissu sur les points suivants du contour

- I cran simple
- II cran double
- V cran en v / pli du tissu



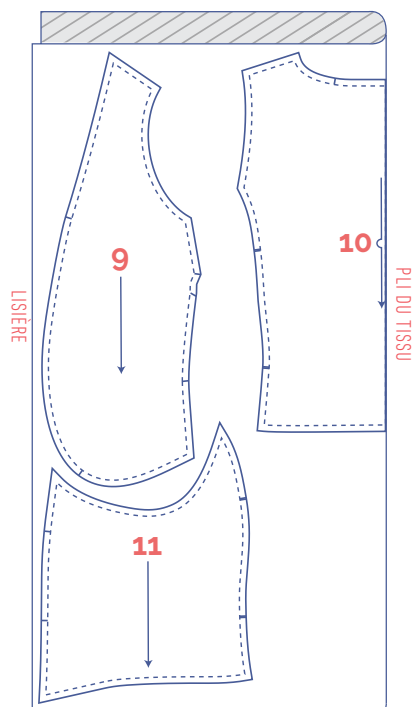
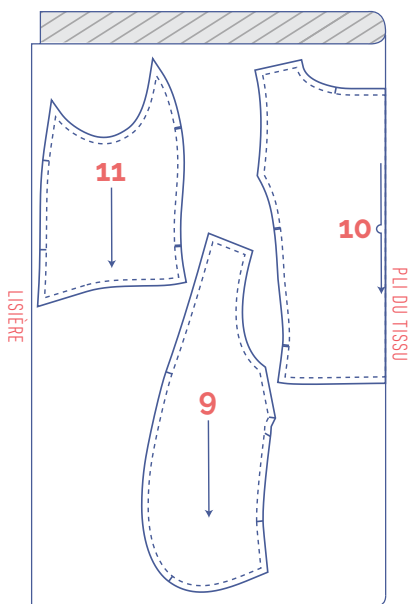
marquez à l'aide d'un faufil

- point intérieur
- bouton (pression)

## Plan de pose pour la doublure en largeur de 110 cm

XS - L

XL - XXXL



### repères sur les pièces du patron



coupez légèrement dans le papier à patron et le tissu sur les points suivants du contour

| cran simple

|| cran double

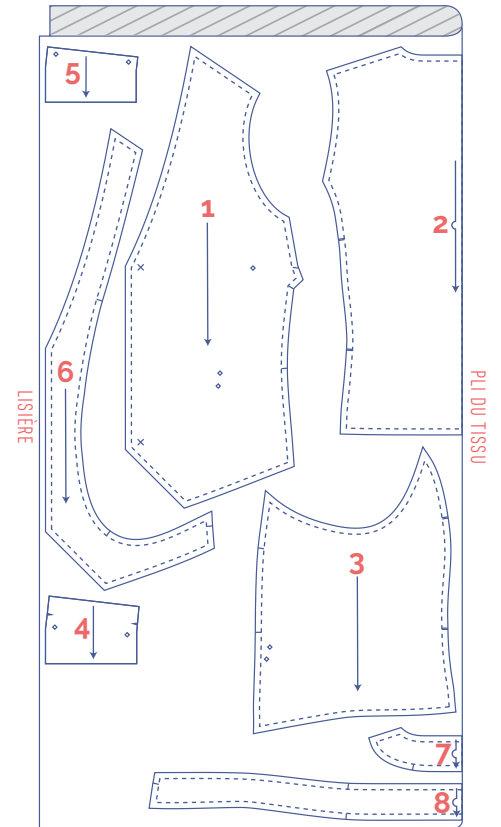
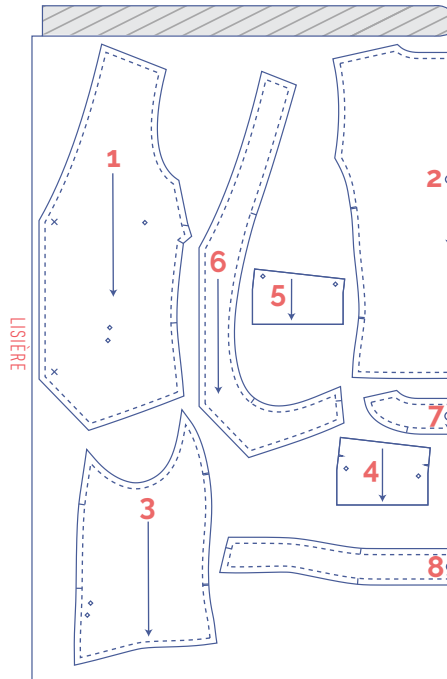
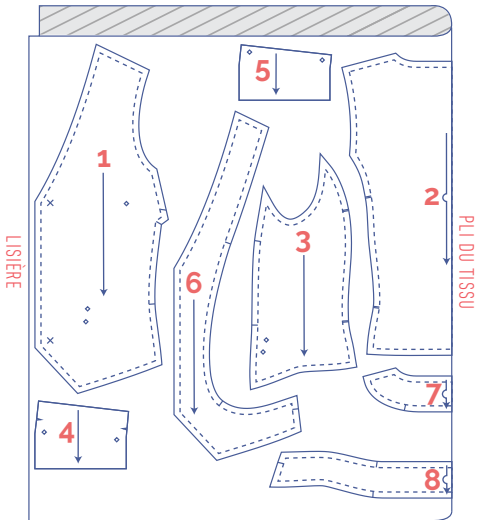


## plan de coupe pour un tissu uni largeur du tissu 140 cm

XS

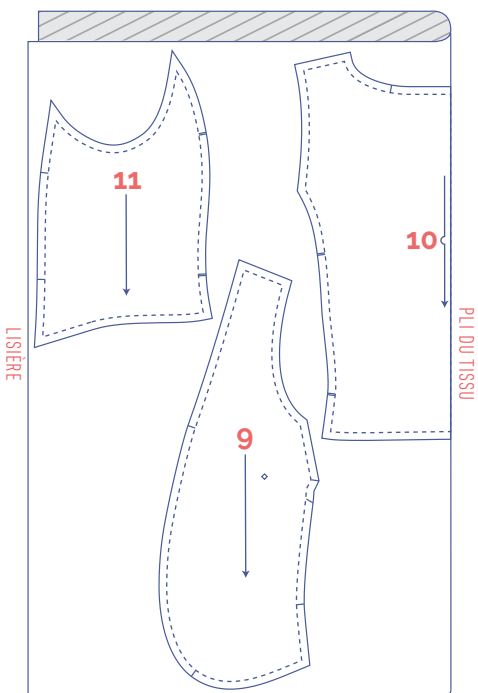
S - L

XL - XXXL



## Plan de pose pour la doublure en largeur de 140 cm

XS - XXXL



### repères sur les pièces du patron

 coupez légèrement dans le papier à patron  
et le tissu sur les points suivants du contour

| cran simple

|| cran double

V cran en v / pli du tissu

 marquez à l'aide d'un faufil

 point intérieur

 bouton (pression)



# marche à suivre



La finition et le montage du vêtement sont adaptés au tissu utilisé. Les pièces sont toujours piquées endroit contre endroit, sauf mention contraire.

**DV** devant

**DS** dos

**CO** côté

**MDV** milieu devant

**MDS** milieu dos

**DVD** devant droit



**DVG** devant gauche



endroit



envers



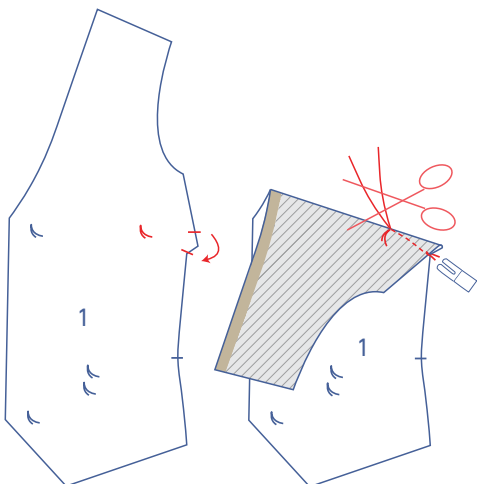
doublure endroit



doublure envers



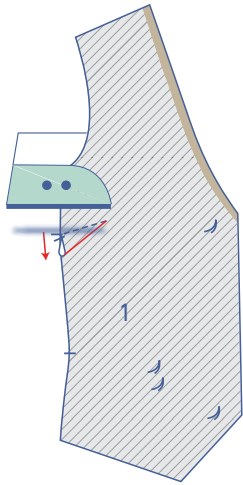
doublure thermocollante



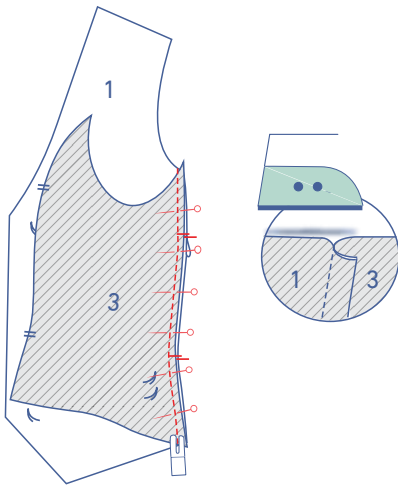
## 1

Pour réaliser la pince, pliez les crans sur le bord indiqué du DV (1) l'un sur l'autre, endroit contre endroit. Piquez la pince légèrement en arrondi vers le faufil. Piquez un peu plus loin que le faufil, sans tissu. Coupez les fils et faites un nœud.

Retournez, le DV (1) l'envers est maintenant posé vers le haut. Repassez la valeur de couture de la pince vers le bas.



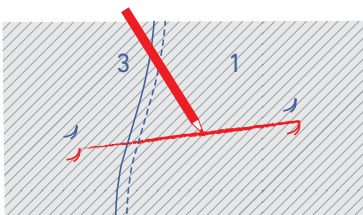
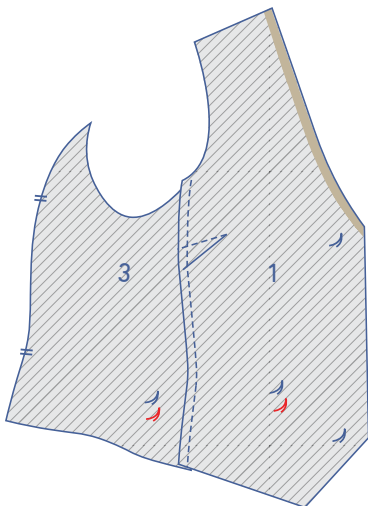
Épinglez et piquez le côté avec les crans simples du CO (3) sur le DV. Repassez la valeur de couture vers le CO.

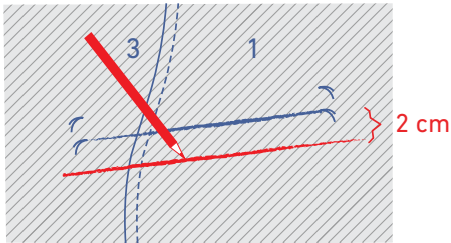


---

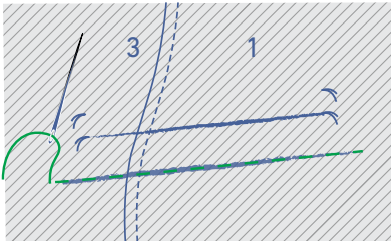
## 2

Tracez à la craie une ligne droite entre les coins inférieurs de l'ouverture de la poche (indiqués par des faufils) sur l'envers du DV + CO.

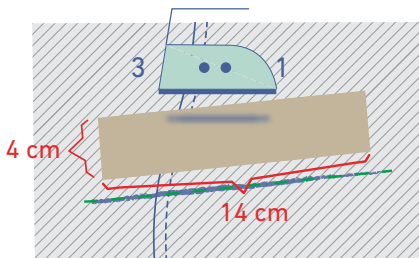




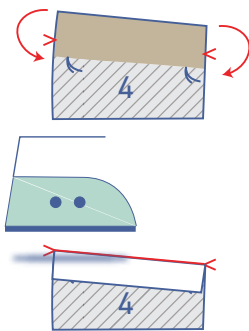
Tracez une ligne parallèle à 2 cm de la première.



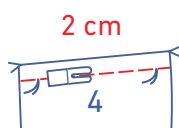
Faufilez la ligne de craie avec un fil voyant, pour la rendre visible sur l'endroit du DV + CO.



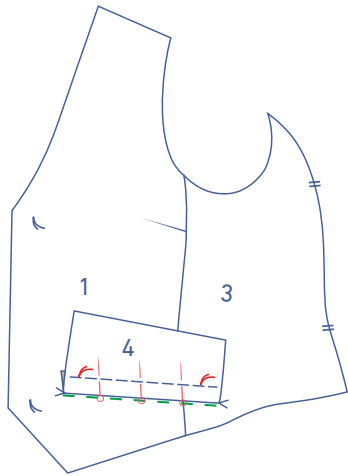
Repassez une bande (4 x 14 cm) de doublure thermocollante à l'endroit indiqué.



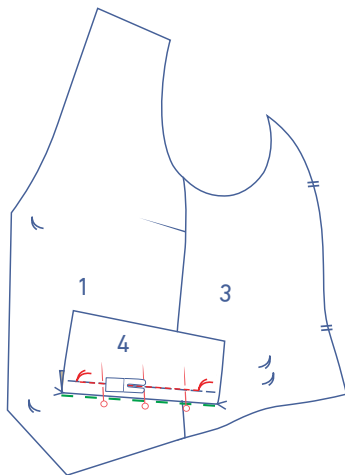
Pliez et repassez le passepoil avec la contre-poche (4) sur les crans en v, envers contre envers.



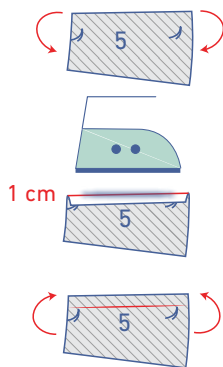
Avec un grand point, piquez une ligne parallèle à 2 cm de la ligne de pli sur toute la largeur du passepoil.



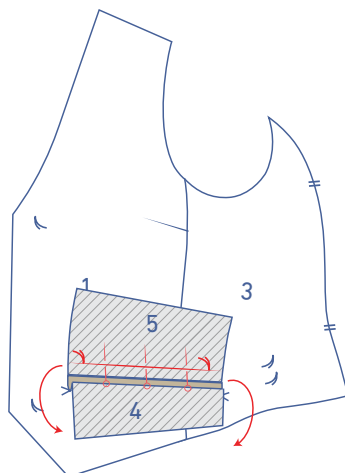
Placez la ligne de pli du passepoil contre le côté long marqué (le passepoil plié = partie la plus courte vers le bas) et épinglez soigneusement le passepoil avec la contre-poche sur les faufils indiquant les extrémités du passepoil.



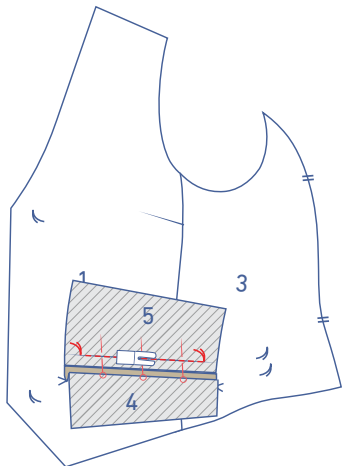
Piquez sur la ligne repère piquée précédemment (avec les grands points), exactement entre les faufils.



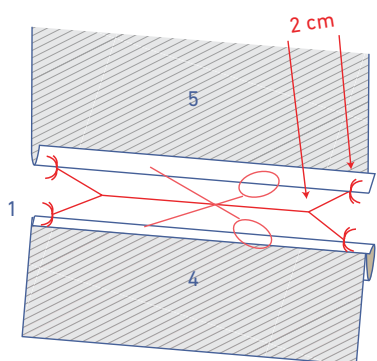
Réalisez un repli de 1 cm sur l'ouverture de la poche (9) contre l'envers pour former une ligne de pli, puis ouvrez.



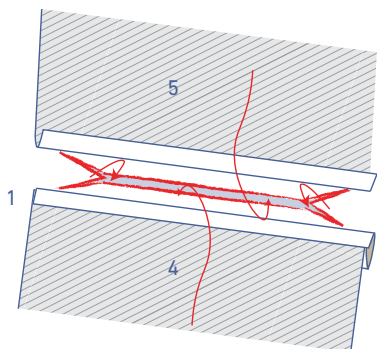
Repliez le passepoil avec contre-poche. Épinglez l'ouverture de la poche sur le DV + CO, en superposant les faufils.



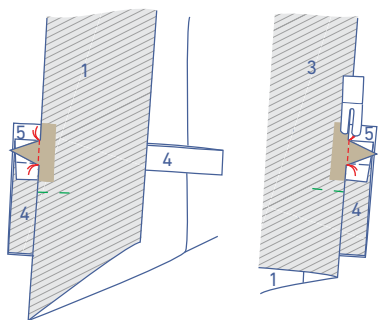
Piquez exactement sur la ligne de pli, entre les deux faufils.



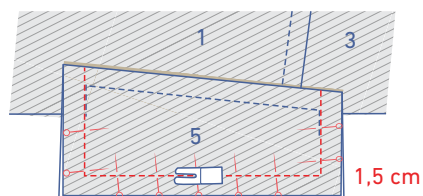
Rabattez les deux fonds de poche et coupez dans le DV + CO entre les deux piqûres, jusqu'à 2 cm avant les faufils. Coupez diagonalement sur la ligne du milieu à partir de ces points, exactement jusqu'à chaque coin. Attention, coupez uniquement dans le DV+ CO et non dans les poches.



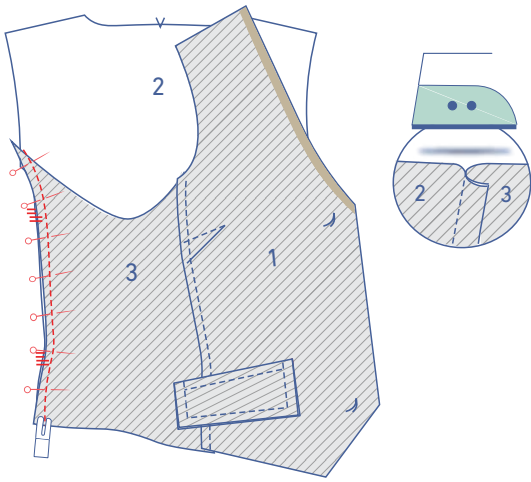
Rabattez les fonds de poche vers l'envers en passant par la fente. Rabattez également les triangles (créés par les coupes en biais) des deux côtés de la fente vers l'envers.



Posez les deux fonds de poche bien à plat, repliez le DV + CO et piquez les triangles sur les fonds de poche d'un coin à l'autre, des deux côtés. Veillez à former de beaux angles droits sur l'endroit du passepoil.

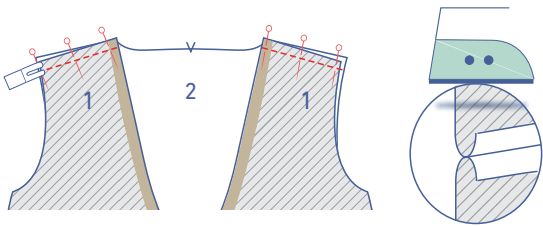


Épinglez et piquez les contours des fonds de poche à 1,5 cm du bord.

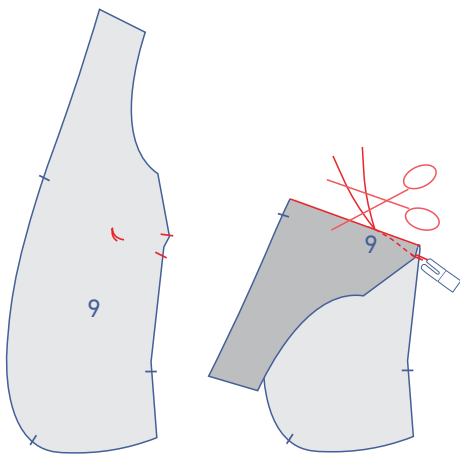


### 3

Épinglez et piquez le côté avec les crans doubles du CO sur le DS (2). Repassez la valeur de couture vers le CO.



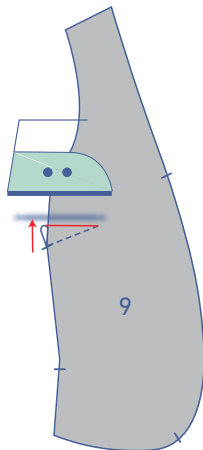
Épinglez et piquez les coutures d'épaule. Ouvrez les valeurs de couture et repassez.

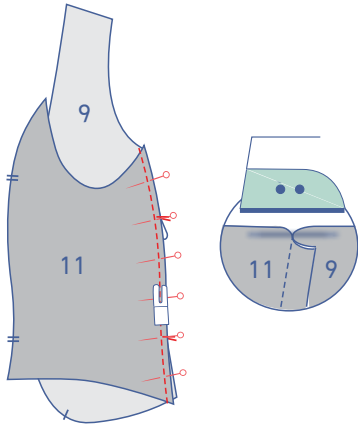


### 4

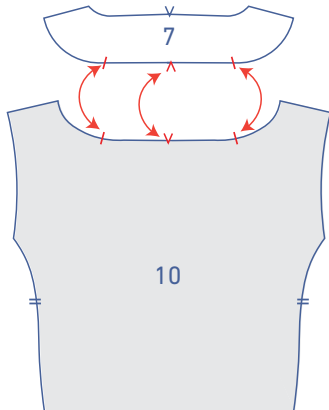
Pliez les crans sur le bord indiqué de chacune des parties doublure DV (9) l'un sur l'autre, endroit contre endroit. Piquez la pince légèrement en arrondi vers le faufil. Piquez un peu plus loin que le faufil, sans tissu. Coupez les fils et faites un nœud.

Retournez, l'envers est maintenant posé vers le haut. Repassez la valeur de la pince vers le haut.

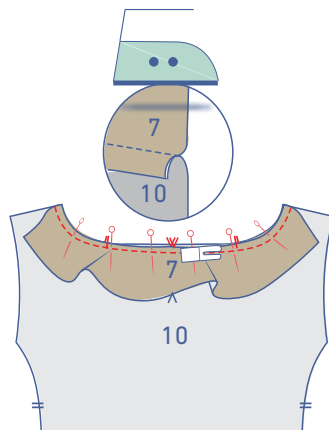




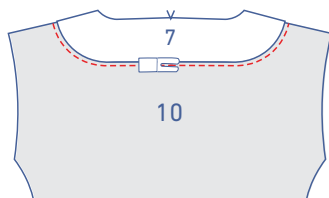
Épinglez et piquez le côté avec les crans simples de la doublure CO (11) sur la doublure DV. Repassez la valeur de couture vers la doublure DV.



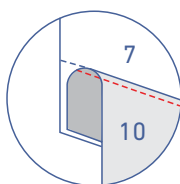
Épinglez le bord inférieur de la parementure DS (7) contre le bord supérieur de la doublure DS, les repères doivent correspondre.



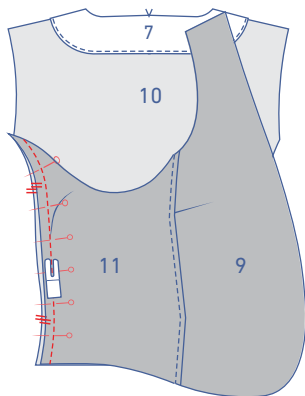
Piquez. Rabattez et repassez la valeur de couture vers la doublure.



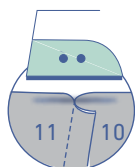
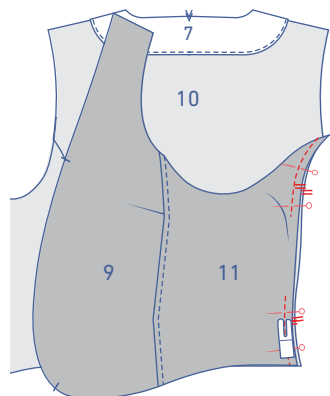
Réalisez une piqûre sur la doublure juste à côté de la couture.



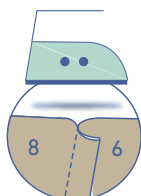
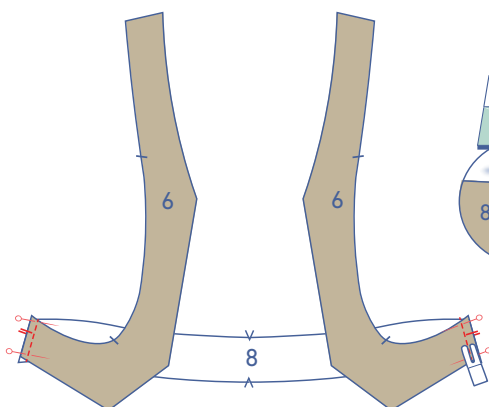




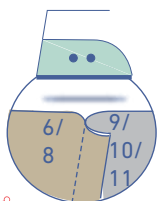
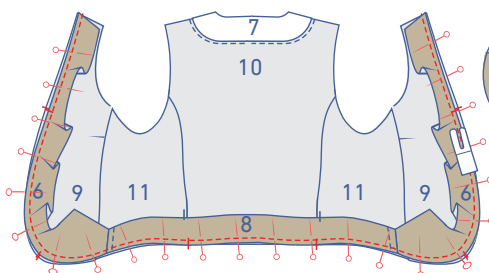
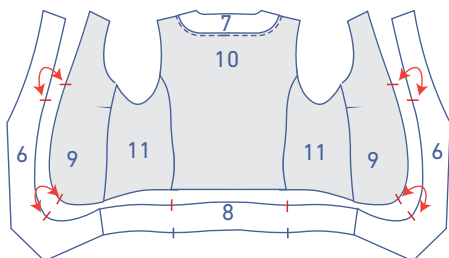
Épinglez et piquez le côté avec les doubles crans de la doublure CO sur la doublure DS, laissez cependant une ouverture dans l'une des coutures pour pouvoir retourner le gilet. Repassez la valeur de couture vers la doublure DS.

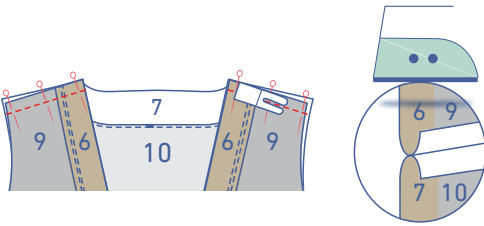
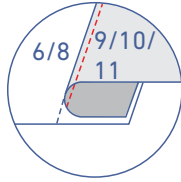
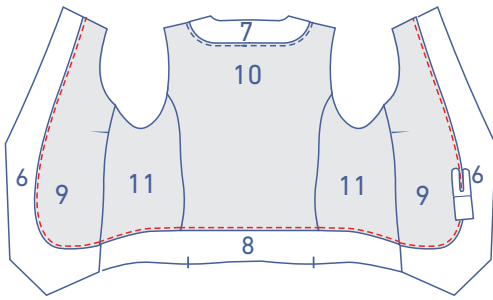


Épinglez et piquez la parementure DV (6) et la parementure DS + CO (8), les crans doivent correspondre. Repassez la valeur de couture vers la parementure DV.



Épinglez et piquez la parementure et la doublure, les repères doivent correspondre. Repassez la valeur de couture vers la doublure.



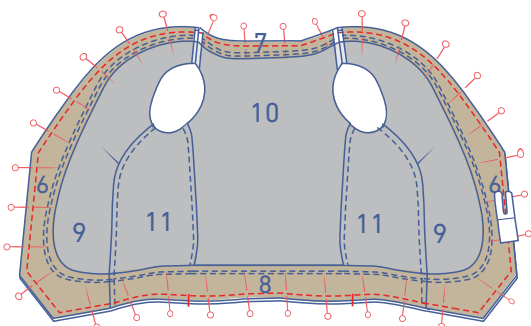
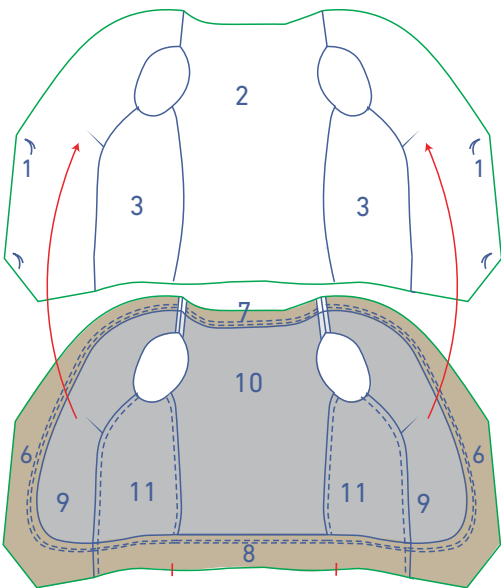


Réalisez une piqûre sur la doublure juste à côté de la couture.

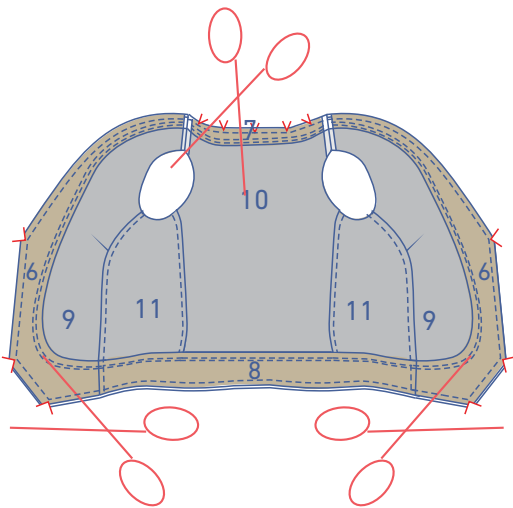
Épinglez et piquez les coutures d'épaule. Ouvrez les valeurs de couture et repassez.

## 5

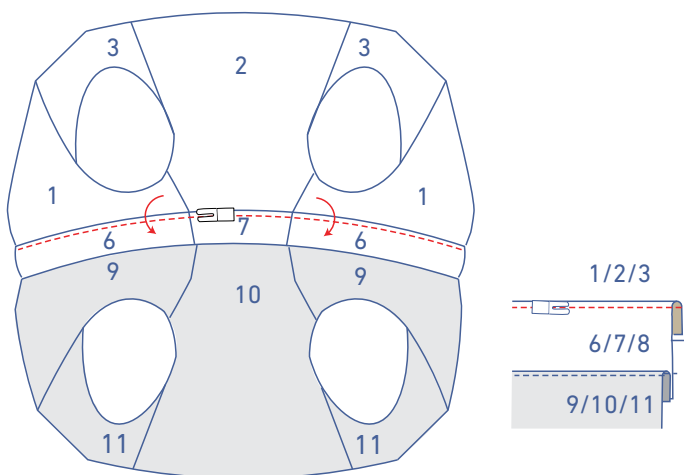
Épinglez avec soin les contours des deux gilets et piquez.



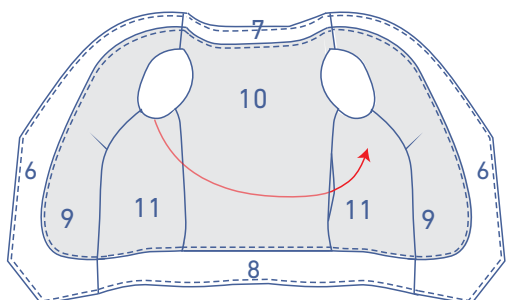
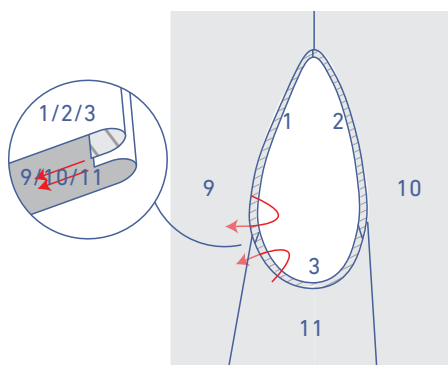
Éclaircissez la valeur de couture dans les coins et crantez l'encolure dos en découpant des triangles dans la valeur de couture pour obtenir un joli arrondi.

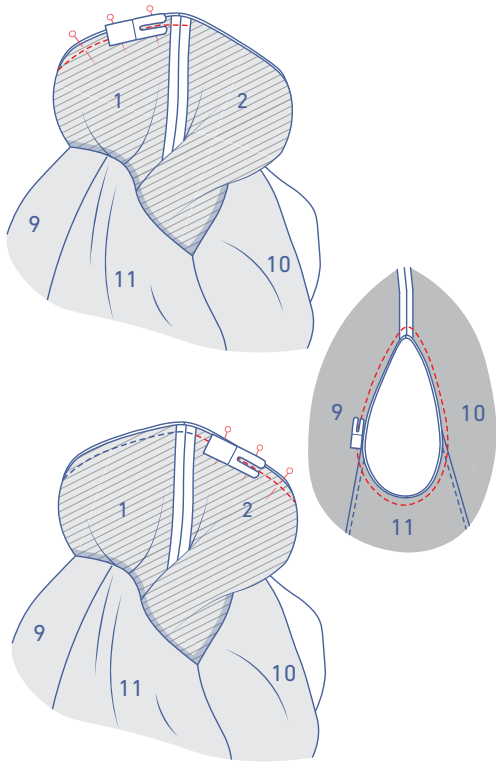


Retournez l'ouvrage de façon à avoir l'endroit vers vous. Repliez la valeur de couture de la couture de montage des contours vers les parementures. Piquez la parementure sur la valeur de couture en dessous, juste à côté de la couture (en passant par les emmanchures).



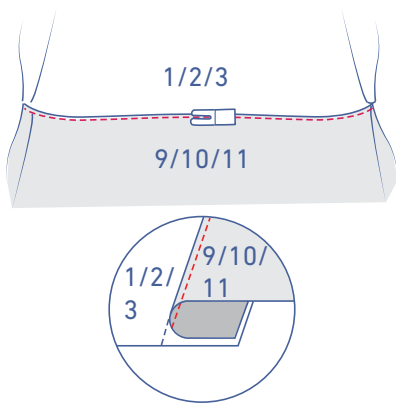
Superposez correctement l'emmanchure du gilet en tissu et celle de la doublure. Repliez ensuite la valeur de couture des emmanchures, endroit contre endroit, saisissez-la et faites-la passer dans l'ouverture réalisée dans la couture latérale.



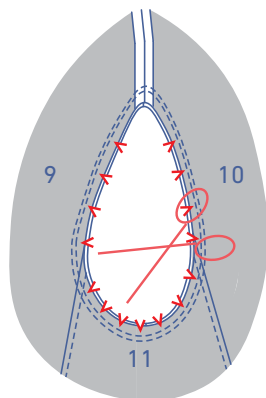


Superposez les bords non finis et piquez l'emmanchure. Procédez par petits morceaux d'environ 2 cm : superposez les bords non finis et piquez 2 cm, superposez les bords non finis et piquez encore 2 cm, et ainsi de suite jusqu'à ce que vous atteigniez la couture d'épaule.

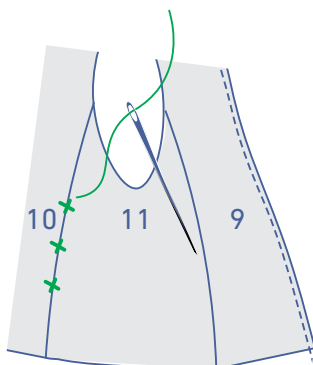
Superposez maintenant les valeurs de couture de l'emmanchure de l'autre partie après la couture d'épaule et piquez à partir de l'épaule, où vous vous étiez arrêté, jusqu'à ce que vous ayez assemblé tout le tour. Cela semble compliqué, mais vous réussirez facilement si vous suivez exactement la marche à suivre.



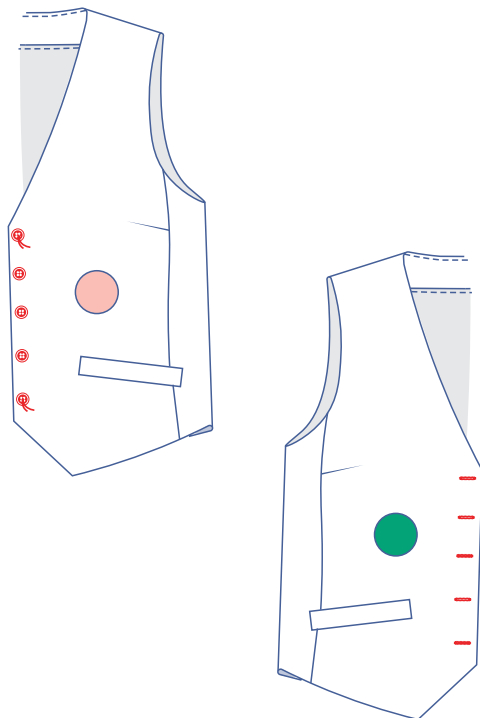
Repliez la doublure et piquez-la sur la valeur de couture en dessous juste à côté de la couture (par l'ouverture dans la couture latérale). Piquez le plus loin possible. Arrêtez de piquer et reprenez de l'autre côté de l'emmanchure



Crantez la valeur de couture restante de l'emmanchure, pour réaliser un joli arrondi. Si vous ne le faites pas, la couture tirera.



Refermez l'ouverture dans la couture de la doublure à la machine ou à la main.



---

## 6

Cousez les boutons aux positions indiquées sur le DVG. La position du premier et du dernier bouton est indiquée sur le patron. Répartissez la distance harmonieusement pour déterminer la position des autres boutons.

Réalisez des boutonnières horizontales dans le DVD selon la position des boutons.