



Trix by Fibre ood

Trix by Fibre Mood



XS - XXXL

Une fête au programme ? Ou juste envie d'un look un peu exubérant ? Cette robe à volants sera la pièce phare de votre garde-robe estivale.

À vous de choisir le nombre de volants : si vous les gardez tous, vous obtiendrez une magnifique robe maxi. À chaque fois que vous enlèverez un volant, vous aurez une robe midi, une robe mini ou un top. L'encolure carrée et les manches 3/4 ballons (avec manches intérieures) viennent compléter ce vêtement unique.

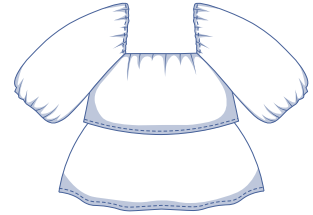
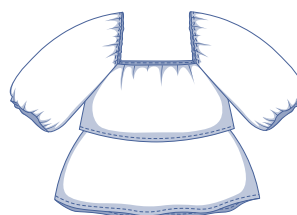
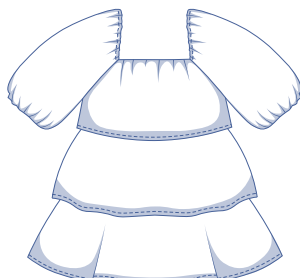
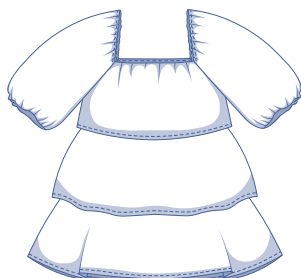
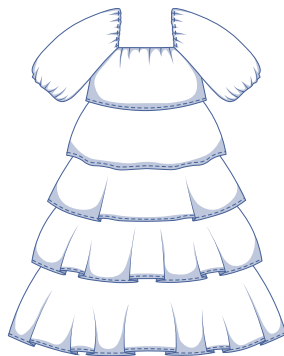
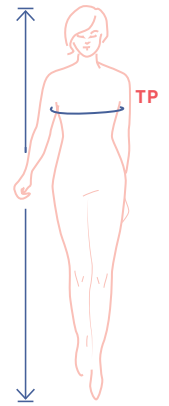


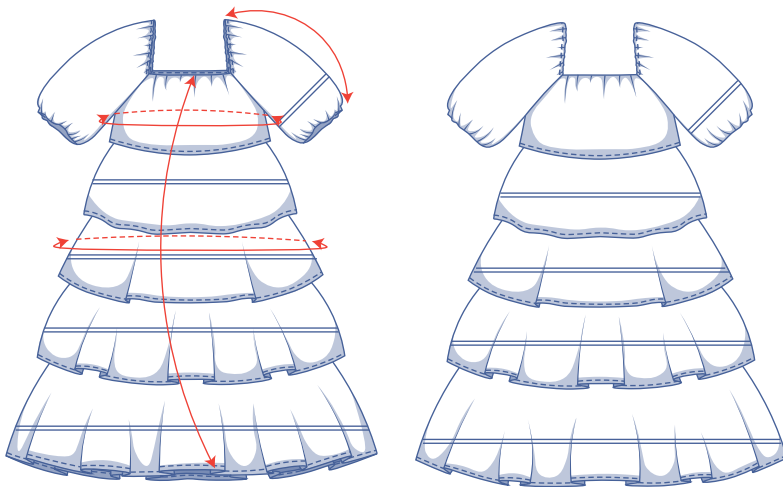
tableau de mesures (en cm)

taille	XS		S		M		L		XL		XXL		XXXL		
	32	34	36	38	40	42	44	46	48	50	52	54	56	58	60
stature	160	164	166	167	168	169	170	171	172	172	172	172	172	172	172
TP (tour de poitrine)	76	80	84	88	92	96	100	104	110	116	122	128	134	140	146



Choisissez la taille sur la base du **tour de poitrine**. Choisissez la taille qui s'approche le plus possible de votre tour de poitrine. Consultez ensuite le tableau ci-dessous pour vérifier si le tour de hanches est suffisant.

dimensions du patron (en cm)



Les dimensions de ce tableau sont les dimensions du patron selon le tissu utilisé et doivent être utilisées comme référence. Les largeurs comprennent un supplément (en plus des mesures du corps) pour garantir un certain confort et obtenir une coupe déterminée (= **coupe confortable**).

== raccourcissez ou rallongez votre patron ici

taille	XS	S	M	L	XL	XXL	XXXL
longueur robe maxi	125	126	127	127,75	131,25	132,5	133,75
longueur robe midi	94	95	95,75	96,75	100	101,5	102,75
longueur robe mini	68	69	69,75	70,75	74	75,5	76,75
longueur top	45,75	46,5	47,5	48,25	51,75	53	54,5
longueur des manches	43	43	43	43	43	43	43
tour de poitrine	81,75	89,75	97,75	105,75	115,75	127,75	139,75
tour de hanches	98,5	106,5	114,5	122,5	132,5	144,5	156,5

Comparez les longueurs indiquées avec les longueurs mesurées ou souhaitées. **Rallongez** ou **raccourcissez** la robe et/ou les manches en découpant les pièces du patron sur les lignes doubles indiquées. Séparez ensuite les pièces du patron de x centimètres ou faites en sorte que les pièces se chevauchent de x centimètres. Veillez à ce que les lignes MDV, MDS et les coutures latérales soient bien alignées.

ATTENTION

Adaptez la quantité de tissu à vos ajustements.

matériel



- Fil à coudre
- Ruban thermocollant : max. 75 cm
- Cordelette élastique (Ø 15 mm) : voir tableau
- Tissu : voir tableau

cordelette élastique		XS	S	M	L	XL	XXL	XXXL
longueur par manche	cm	27,75	28	28,25	28,5	28,75	29	29,25
longueur totale	cm	55,5	56	56,5	57	57,5	58	58,5

quantité de tissu robe maxi		XS	S	M	L	XL	XXL	XXXL
largeur du tissu 110 cm	cm	645	665	720	740	765	800	840
largeur du tissu 140 cm	cm	505	510	615	625	690	725	820

Vous trouverez le plan de coupe associé à la page 6 de cette marche à suivre.

quantité de tissu robe midi		XS	S	M	L	XL	XXL	XXXL
largeur du tissu 110 cm	cm	505	515	565	580	590	620	645
largeur du tissu 140 cm	cm	365	370	415	420	475	490	575

quantité de tissu robe mini		XS	S	M	L	XL	XXL	XXXL
largeur du tissu 110 cm	cm	355	365	410	425	440	460	485
largeur du tissu 140 cm	cm	280	285	340	345	390	400	420

quantité de tissu top		XS	S	M	L	XL	XXL	XXXL
largeur du tissu 110 cm	cm	240	285	290	310	325	340	355
largeur du tissu 140 cm	cm	210	215	220	245	270	280	305

conseil de tissu



Cette robe fera vraiment sensation si tous les volants bougent ensemble à chacun de vos pas. Optez donc pour un tissu souple comme le crêpe (de viscose), le Lyocell, la double gaze, la mousseline ou le chambray. Le coton gaufré, très tendance actuellement, sera lui aussi du plus bel effet.

pièces du patron & valeurs de couture (en cm)

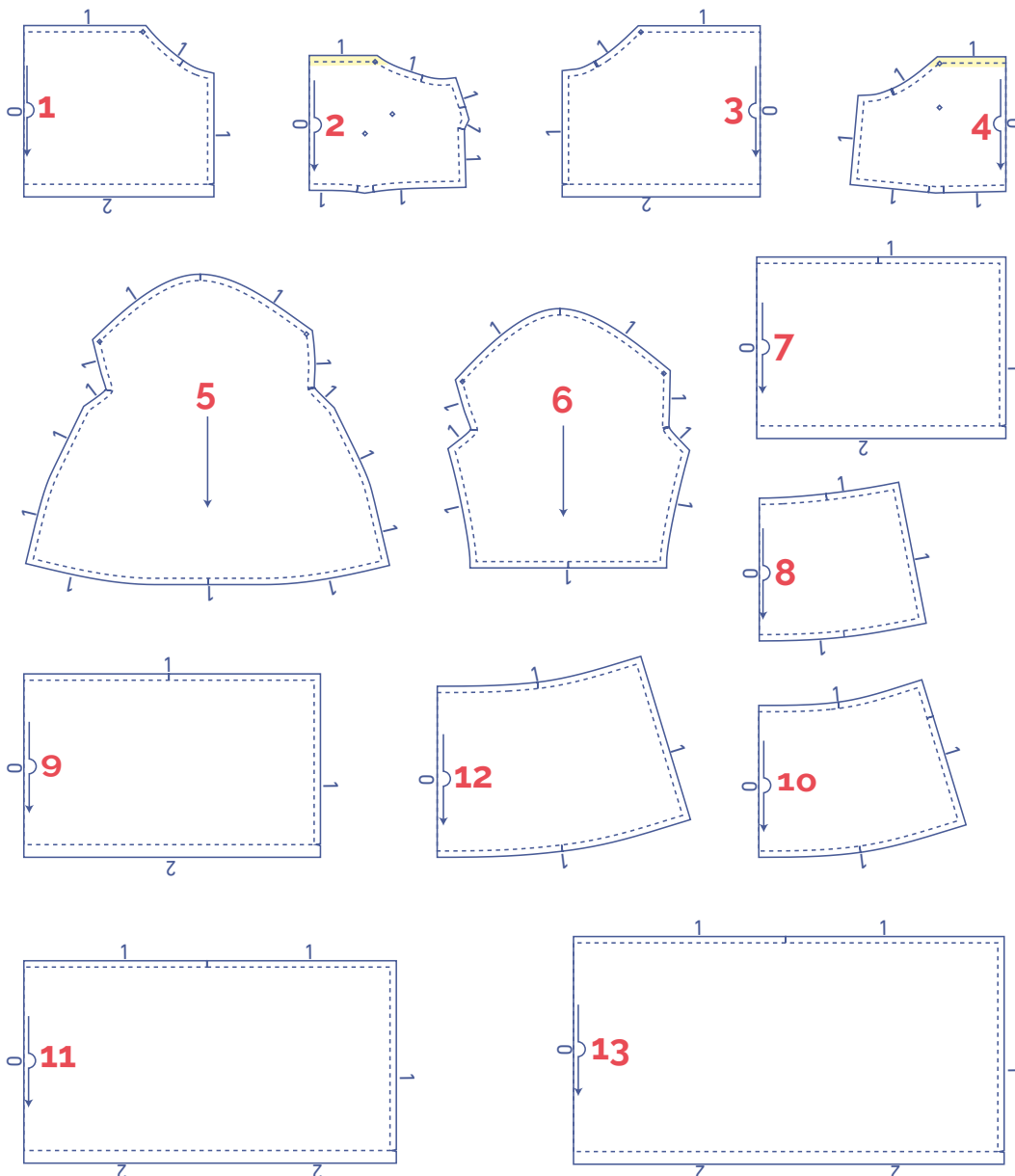
Afin de coudre le vêtement selon les instructions, vous devez ajouter les valeurs de couture indiquées autour des pièces du patron en papier avant de les découper. Si vous utilisez un patron PDF, vous pouvez imprimer le patron avec ou sans valeurs de couture. Regardez la [vidéo](#) pour plus d'infos.




1. devant : 1x sur le pli du tissu
2. dessous DV : 1x sur le pli du tissu
3. dos : 1x sur le pli du tissu
4. dessous DS : 1x sur le pli du tissu
5. manche extérieure : 2x
6. manche intérieure : 2x
7. volant 1 : 2x sur le pli du tissu
8. dessous 1 : 2x sur le pli du tissu
9. volant 2 : 2x sur le pli du tissu
10. dessous 2 : 2x sur le pli du tissu
11. volant 3 : 2x sur le pli du tissu
12. dessous 3 : 2x sur le pli du tissu
13. volant 4 : 2x sur le pli du tissu

Astuce !

Vous pouvez réaliser différentes versions de Trix. Pour la robe maxi, vous avez besoin de toutes les pièces du patron. Pour la robe midi, vous utiliserez les pièces du patron 1 à 11. Pour la robe mini, vous utiliserez les pièces du patron 1 à 9. Pour le top, vous utiliserez les pièces du patron 1 à 7.

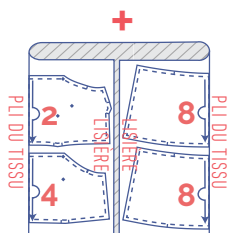
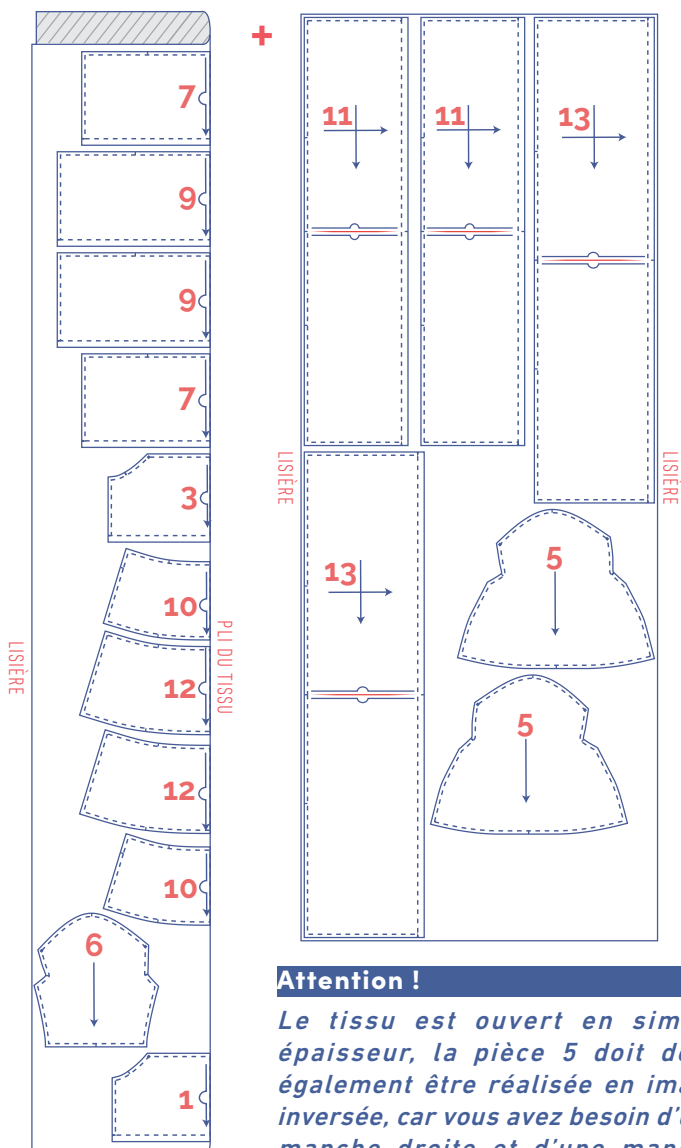
Renforcez l'encolure des pièces du patron 2 et 4 en repassant un ruban thermocollant sur l'envers pour éviter qu'elle ne se distende.



	type de matière
	tissu
	doublure thermocollante

plan de coupe pour un tissu uni largeur du tissu 110 cm

XS - S

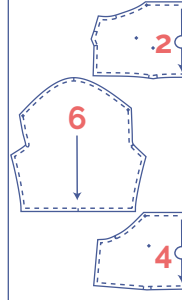
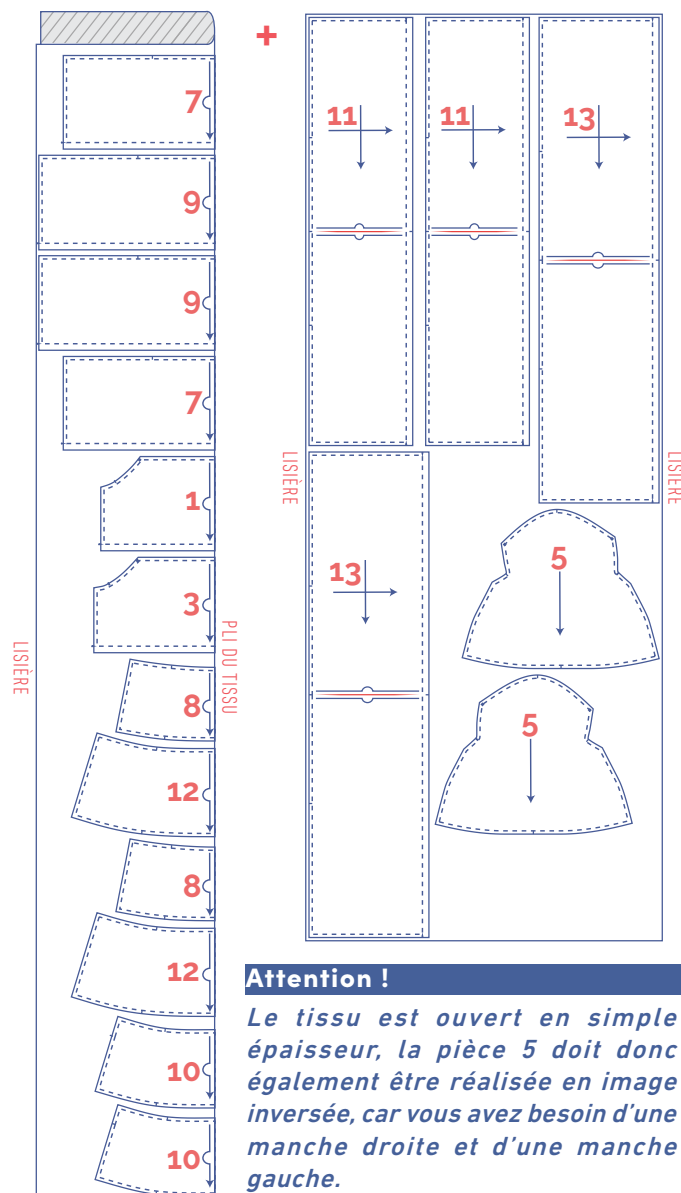


Attention !

Le tissu est ouvert en simple épaisseur, la pièce 5 doit donc également être réalisée en image inversée, car vous avez besoin d'une manche droite et d'une manche gauche.

Les pièces du patron 11 et 13 sont tournées de 90° pour pouvoir être coupées dans la largeur du tissu. Cela peut poser problème si vous utilisez un tissu imprimé ou avec un sens.

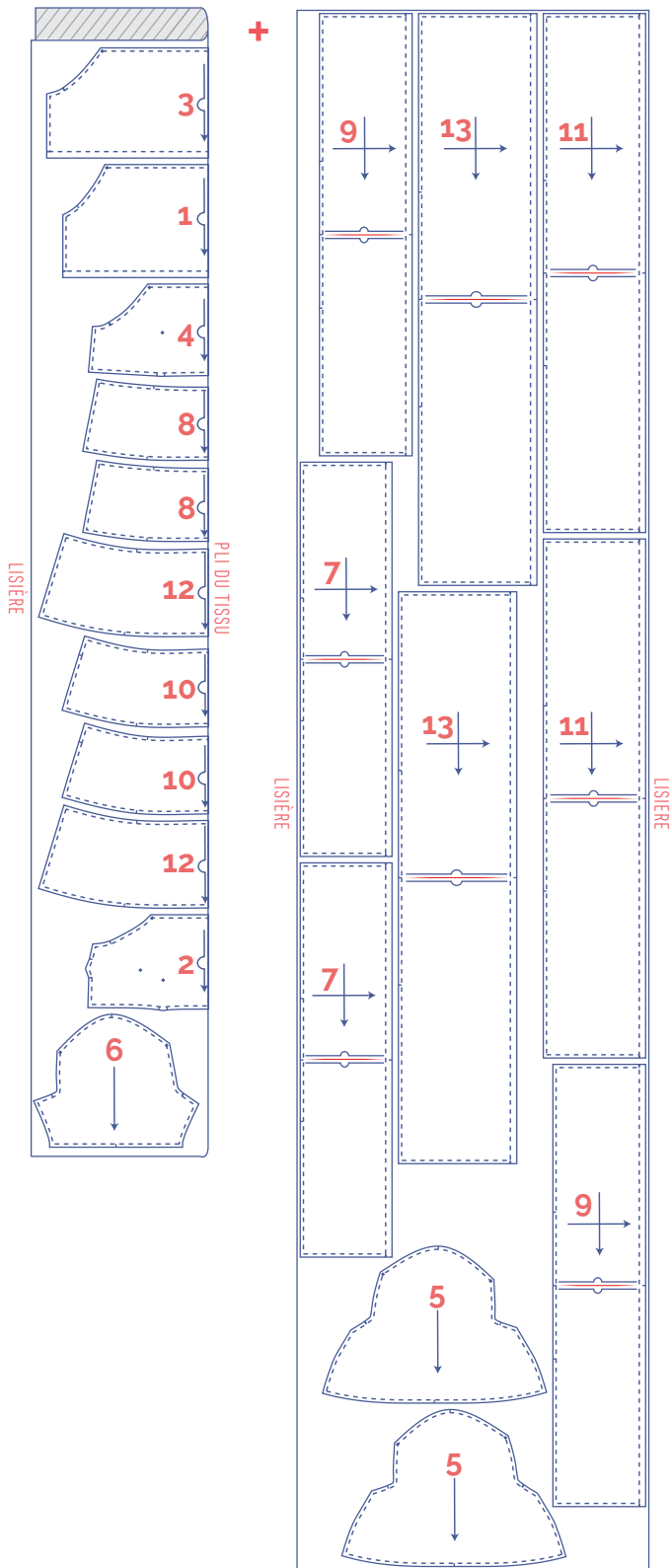
M - L



Attention !

Le tissu est ouvert en simple épaisseur, la pièce 5 doit donc également être réalisée en image inversée, car vous avez besoin d'une manche droite et d'une manche gauche.

Les pièces du patron 11 et 13 sont tournées de 90° pour pouvoir être coupées dans la largeur du tissu. Cela peut poser problème si vous utilisez un tissu imprimé ou avec un sens.



Attention !

Le tissu est ouvert en simple épaisseur, la pièce 5 doit donc également être réalisée en image inversée, car vous avez besoin d'une manche droite et d'une manche gauche.

Les pièces du patron 7, 9, 11 et 13 sont tournées de 90° pour pouvoir être coupées dans la largeur du tissu. Cela peut poser problème si vous utilisez un tissu imprimé ou avec un sens.

repères sur les pièces du patron



coupez légèrement dans le papier à patron et le tissu sur les points suivants du contour



cran simple



cran double



cran en v / pli du tissu



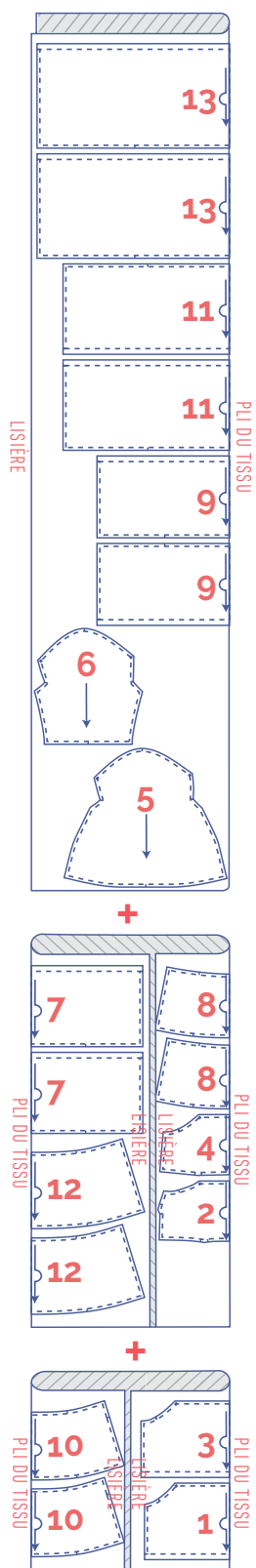
marquez à l'aide d'un faufil



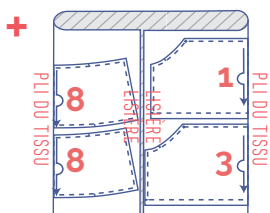
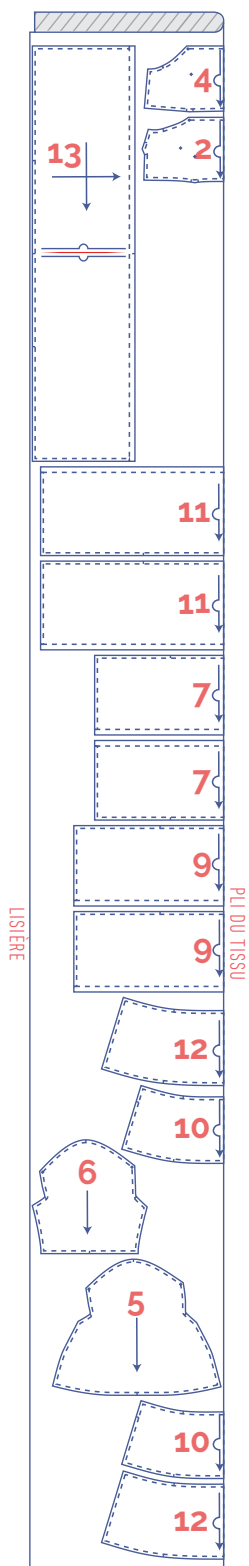
point intérieur

plan de coupe pour un tissu uni largeur du tissu 140 cm

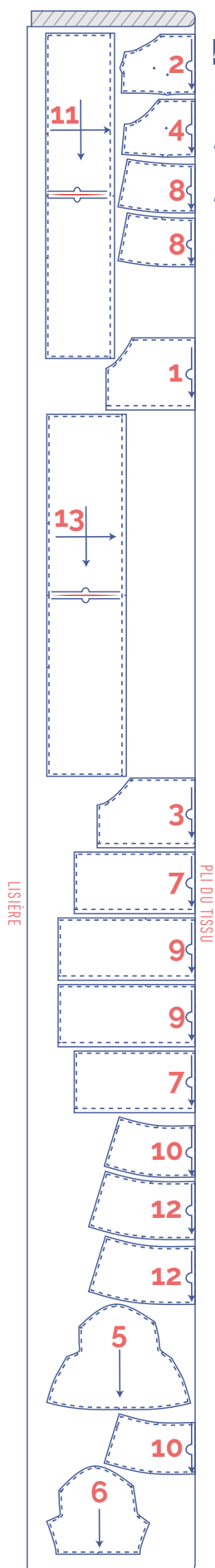
XS - S



M - L



XL - XXL

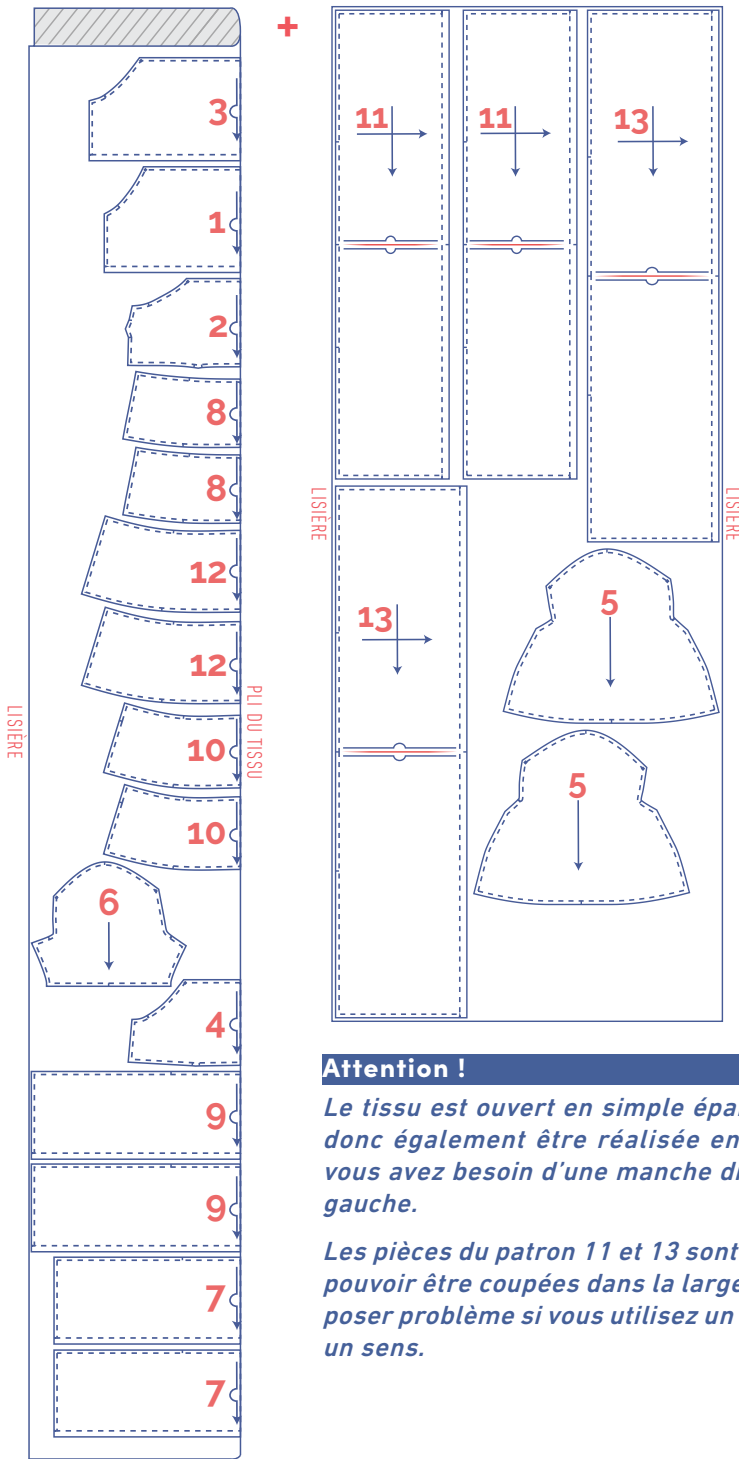


Attention !

Les pièces du patron 11 et 13 sont tournées de 90° pour pouvoir être coupées dans la largeur du tissu. Cela peut poser problème si vous utilisez un tissu imprimé ou avec un sens.

Attention !

La pièce 13 est tournée de 90° pour pouvoir être coupée dans la largeur du tissu. Cela peut poser problème si vous utilisez un tissu imprimé ou avec un sens.






Attention !

Le tissu est ouvert en simple épaisseur, la pièce 5 doit donc également être réalisée en image inversée, car vous avez besoin d'une manche droite et d'une manche gauche.

Les pièces du patron 11 et 13 sont tournées de 90° pour pouvoir être coupées dans la largeur du tissu. Cela peut poser problème si vous utilisez un tissu imprimé ou avec un sens.

repères sur les pièces du patron

	coupez légèrement dans le papier à patron et le tissu sur les points suivants du contour
I	cran simple
II	cran double
V	cran en v / pli du tissu

	marquez à l'aide d'un faufil
	point intérieur

marche à suivre



La finition et le montage du vêtement sont adaptés au tissu utilisé. Les pièces sont toujours piquées endroit contre endroit, sauf mention contraire.

DV devant

DS dos

MDV milieu devant

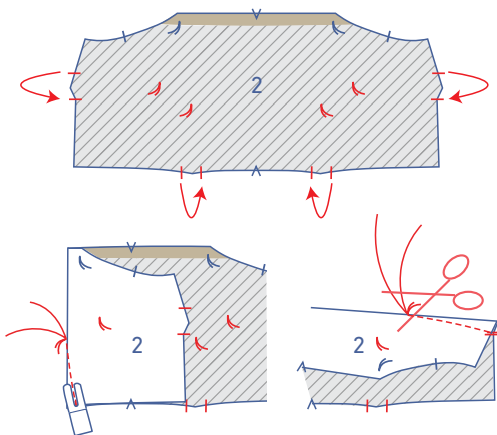
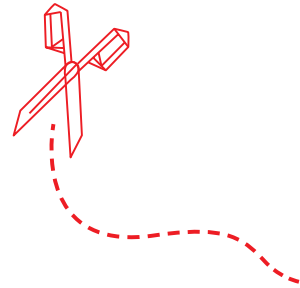
MDS milieu dos

 endroit

 envers

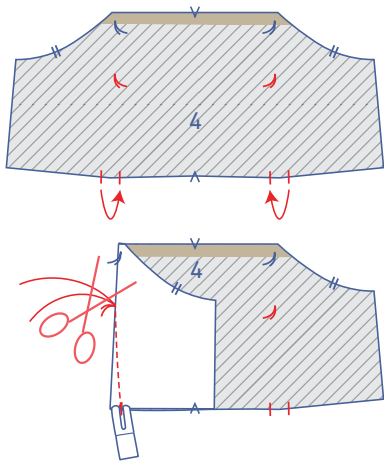
 doublure thermocollante

 élastique

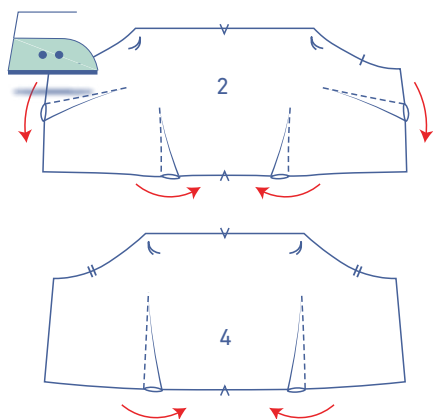


1

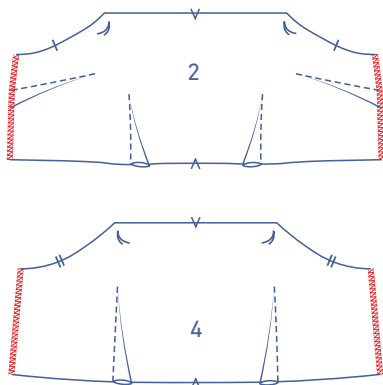
Pliez les crans de la pince sur la pièce dessous DV (2) l'un sur l'autre jusqu'au faufil indiquant la pointe de la pince, envers contre envers. Piquez la pince légèrement en arrondi vers le faufil. Piquez un peu plus loin que le faufil, sans tissu. Coupez les fils et faites un nœud.



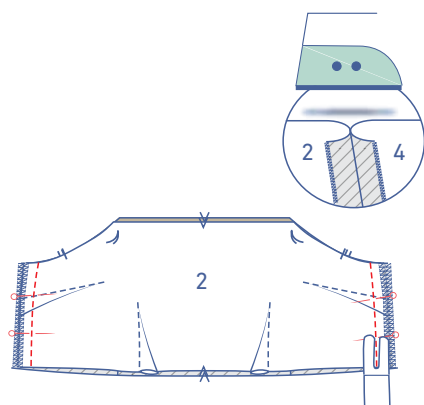
Pliez les crans de la pince sur la pièce dessous DS (4) l'un sur l'autre jusqu'au faufil indiquant la pointe de la pince, envers contre envers. Piquez la pince légèrement en arrondi vers le faufil. Piquez un peu plus loin que le faufil, sans tissu. Coupez les fils et faites un nœud.



Retournez les pièces de façon à avoir l'endroit vers le haut. Repassez la valeur de la pince dans le sens indiqué.

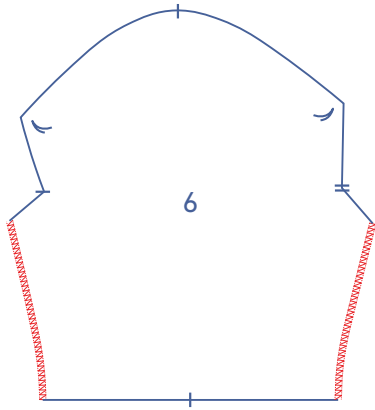


Surjetez les bords non finis indiqués.

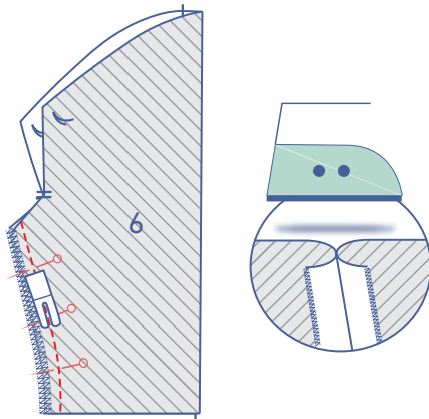


Épinglez et piquez les coutures latérales, envers contre envers. Ouvrez la valeur de couture.

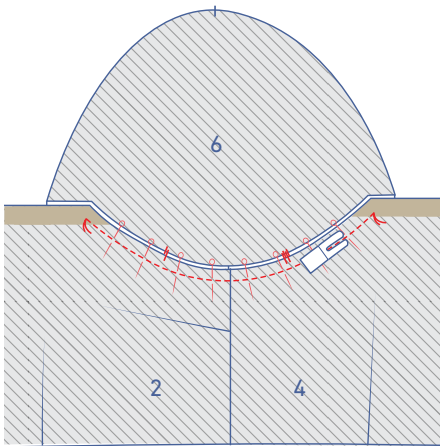
Surjetez les bords non finis indiqués de la manche intérieure (6).



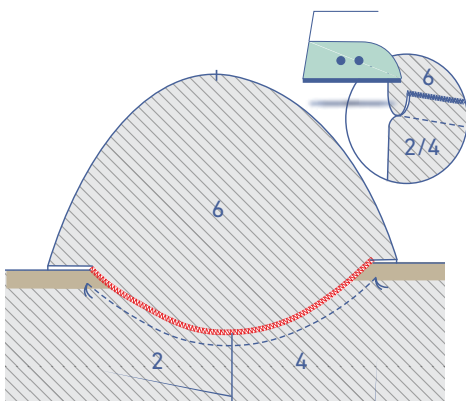
Épinglez et piquez la couture dessous de manche. Ouvrez la valeur de couture.

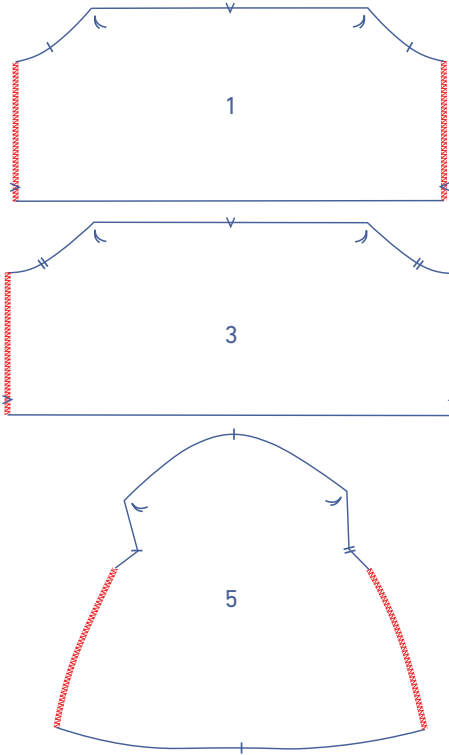


Épinglez la manche intérieure sur l'ouvrage, endroit contre endroit, les fauils doivent correspondre. Piquez la manche intérieure du fauil au fauil, les repères doivent correspondre.



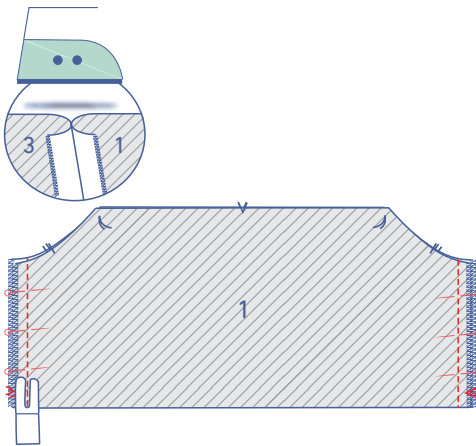
Surjetez les bords non finis ensemble. Repassez la valeur de couture vers la manche intérieure.



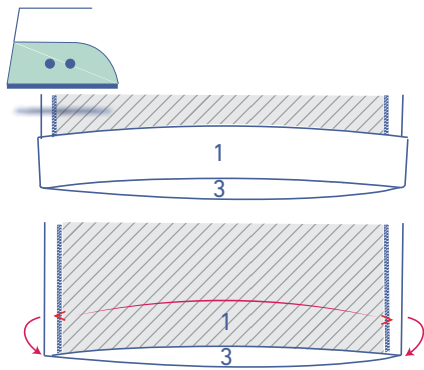


2

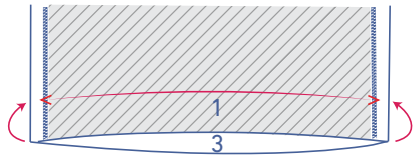
Surjetez les bords non finis indiqués du DV (1), du DS (3) et de la manche extérieure (5).



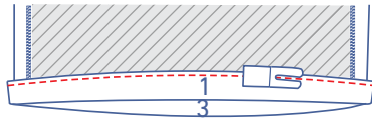
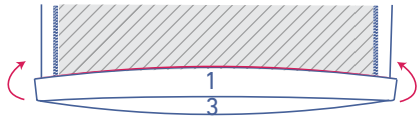
Épinglez et piquez les coutures latérales du DV et du DS. Ouvrez les valeurs de couture et repassez.



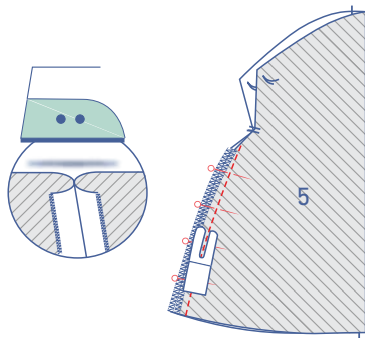
Pliez et repassez la valeur d'ourlet vers l'envers et rouvrez.



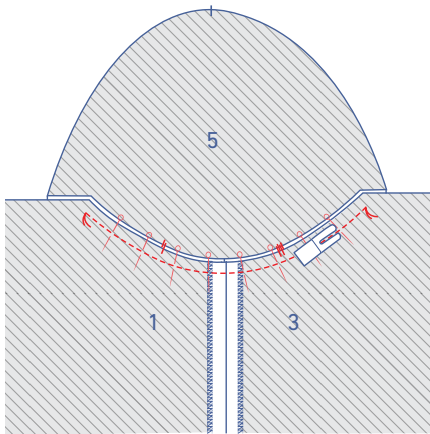
Posez le bord non fini contre la ligne de pli repassée et pliez encore une fois.



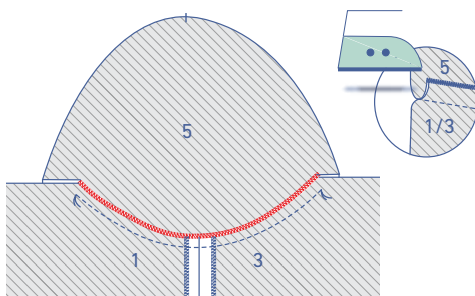
Piquez juste à côté du bord.



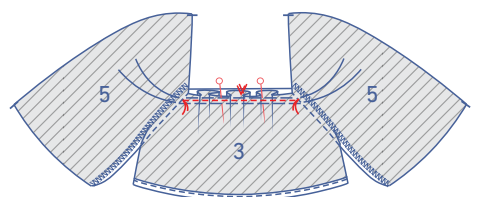
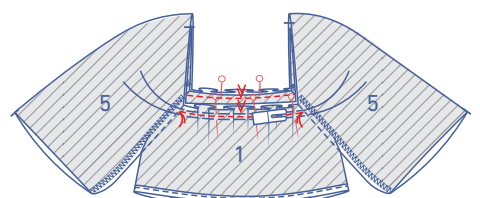
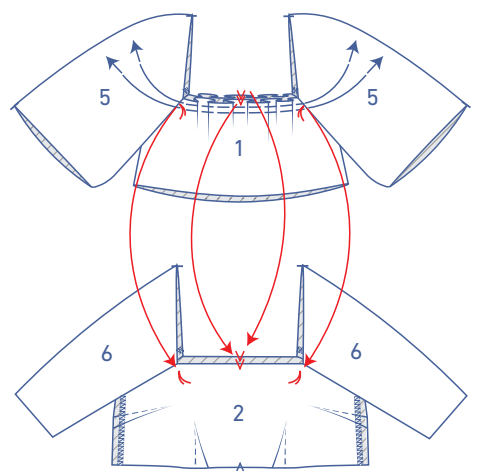
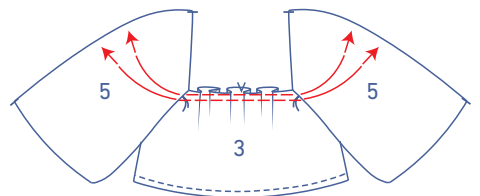
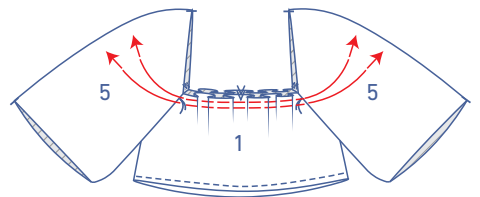
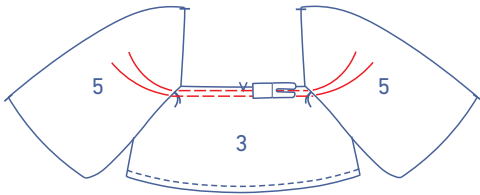
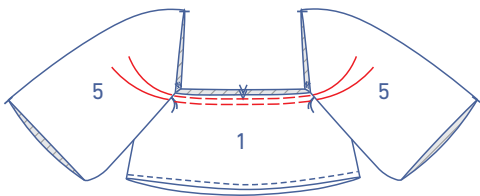
Épinglez et piquez la couture dessous de manche de la manche extérieure. Ouvrez la valeur de couture.



Épinglez la manche extérieure sur le DV + DS, endroit contre endroit, les faufils doivent correspondre. Piquez la manche extérieure du faufil au faufil, les repères doivent correspondre.



Surjetez les bords non finis ensemble. Repassez la valeur de couture vers la manche extérieure.



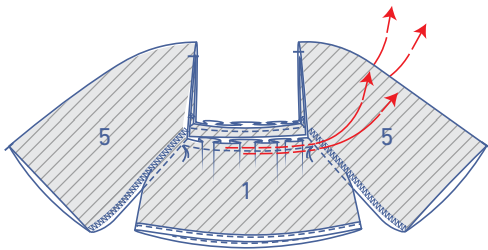
3

Réalisez 2 piqûres parallèles sur le bord supérieur du DV et du DS avec un grand point et une tension basse. Laissez une petite longueur de fil aux deux extrémités.

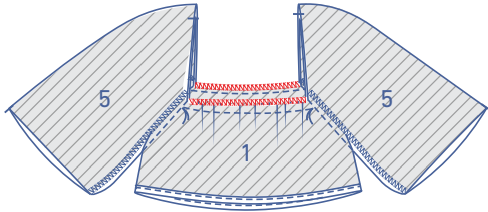
Tirez doucement sur les extrémités des fils, pour froncer le tissu.

Épinglez la pièce dessous sur le DV + DS, endroit contre endroit. Répartissez les fronces entre les faufils pour faire concorder les repères.

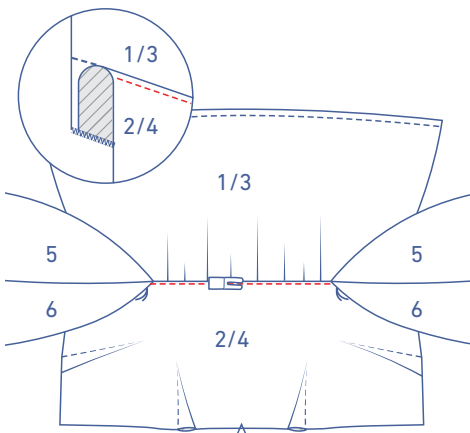
Piquez entre les faufils.



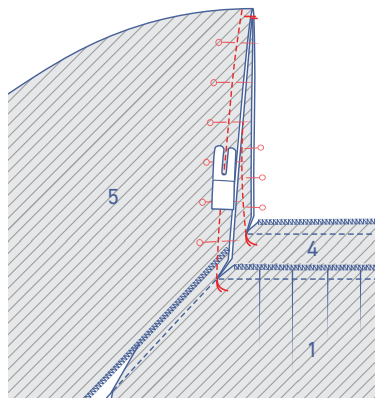
Enlevez les fils de fronce.



Surjetez les bords non finis ensemble.

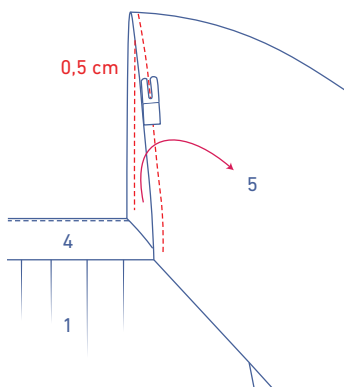


Ouvrez la pièce dessous et piquez-la sur la valeur de couture en dessous, juste à côté du bord.



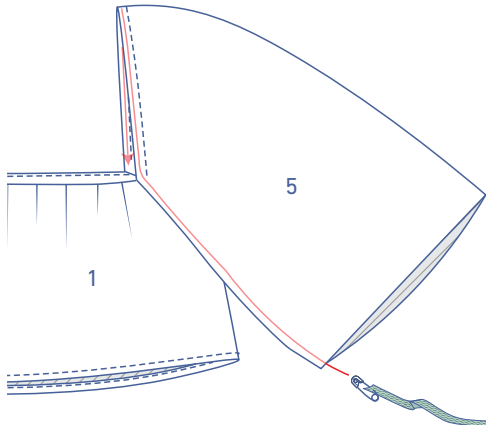
4

Épinglez et piquez le bord supérieur de la manche intérieure et de la manche extérieure entre les faufiles, endroit sur endroit, les repères doivent correspondre.

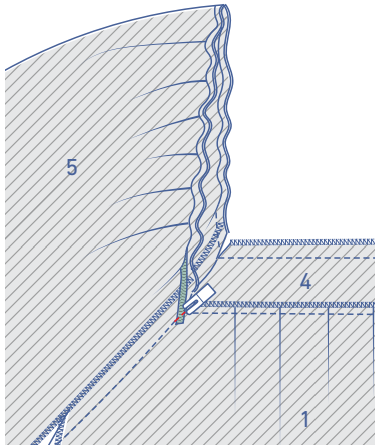


Retournez pour que l'endroit se trouve à l'extérieur. Réalisez une piqûre à 0,5 cm du bord.

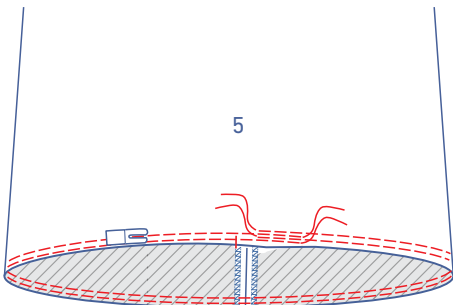
Enfilez l'élastique à travers le tunnel.



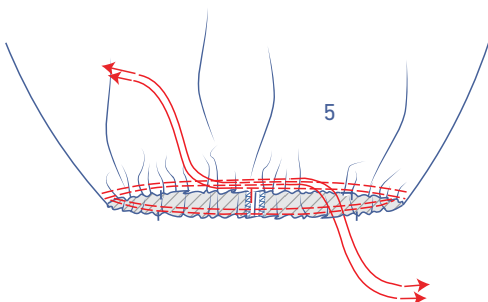
Piquez les extrémités de l'élastique au niveau de la couture.

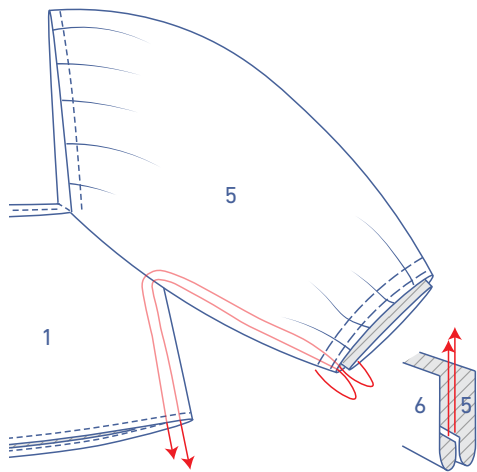


Réalisez 2 piqûres parallèles sur le bord inférieur de la manche extérieure avec un grand point et une tension basse. Laissez une petite longueur de fil aux deux extrémités.

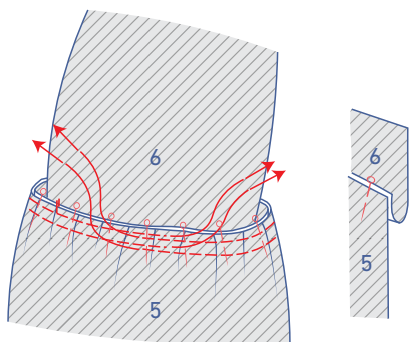


Tirez doucement sur les extrémités des fils, pour froncer le tissu.

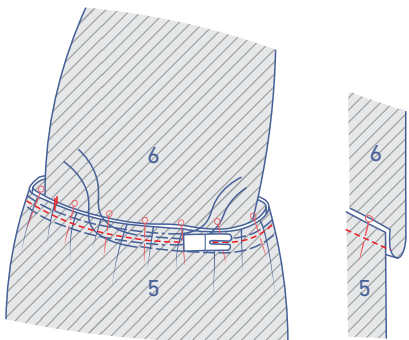




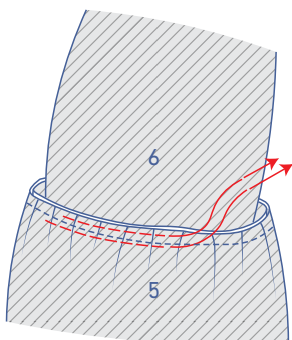
Glissez la manche intérieure dans la manche extérieure à sa position correcte. Pliez la valeur de couture des ourlets endroit contre endroit et glissez-la entre le DV + DS et le dessous DV + DS.



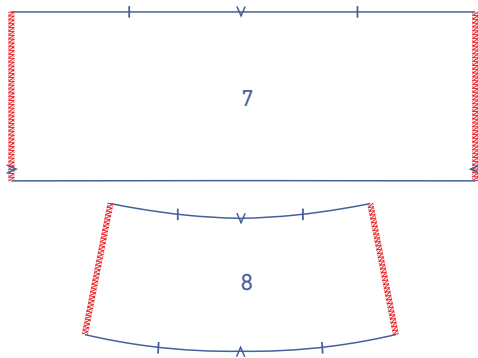
Superposez et épinglez les bords non finis. Répartissez les fronces pour faire concorder les repères correspondants.



Piquez.

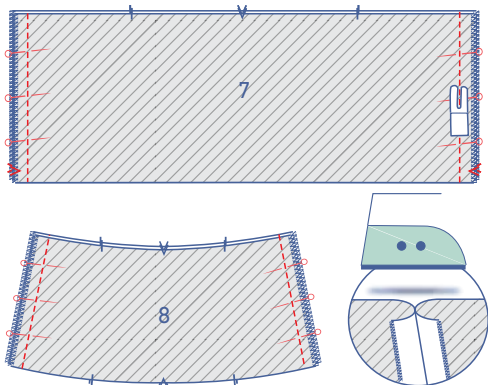


Enlevez les fils de fronce.

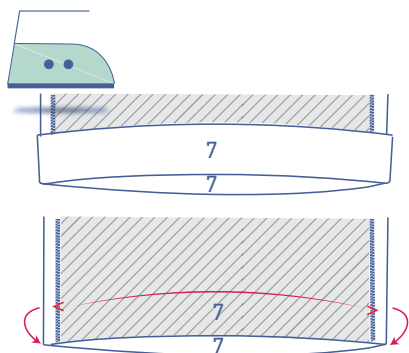


5

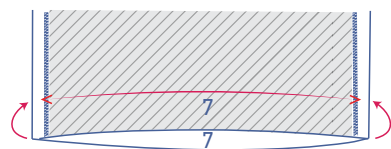
Surjetez les côtés non finis indiqués du volant 1 (7) et de la pièce dessous 1 (8).



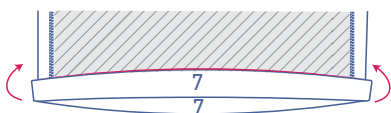
Épinglez et piquez les coutures latérales du volant et de la pièce dessous. Ouvrez les valeurs de couture et repassez.



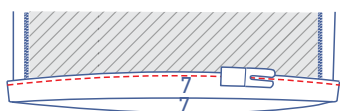
Pliez et repassez la valeur d'ourlet du volant contre l'envers et rouvrez.

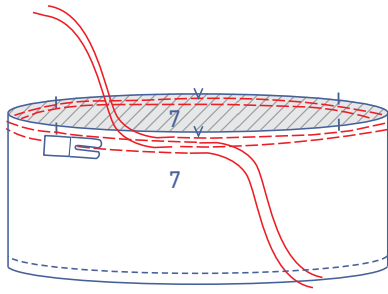


Posez le bord non fini contre la ligne de pli repassée et pliez encore une fois.

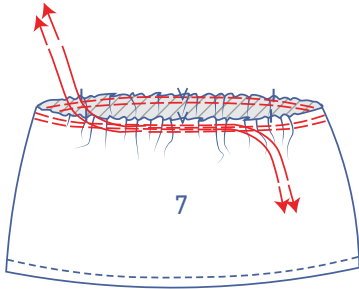


Piquez juste à côté du bord.

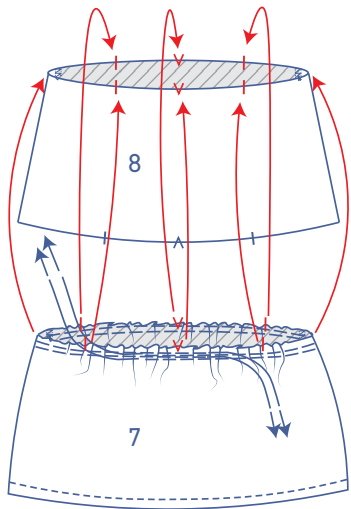




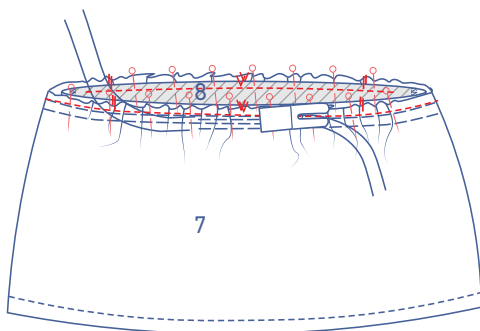
Réalisez 2 piqûres parallèles sur le bord supérieur du volant avec un grand point et une tension basse. Laissez une petite longueur de fil aux deux extrémités.



Tirez doucement sur les extrémités des fils, pour froncer le tissu.

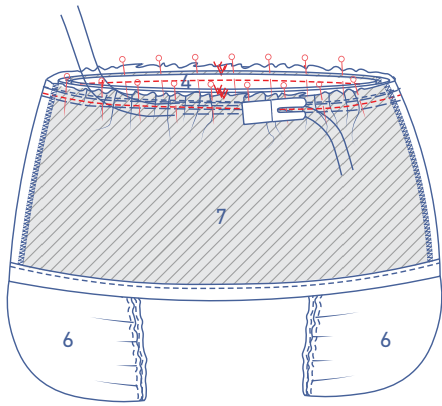
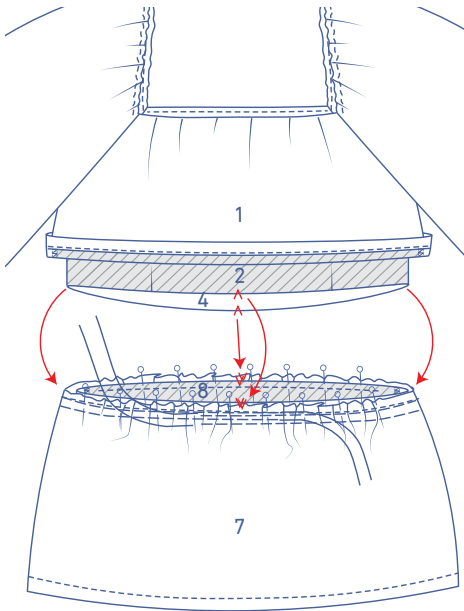


Épinglez le volant sur la pièce dessous, envers contre endroit. Répartissez les fronces pour faire concorder les repères correspondants.

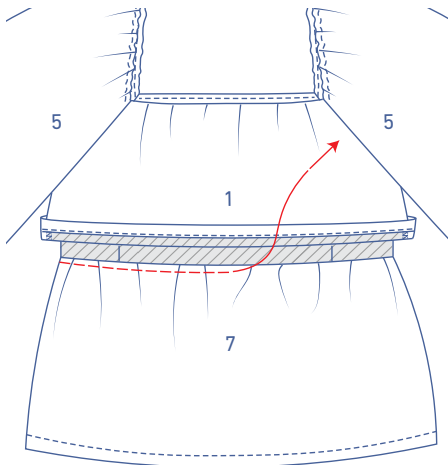


Piquez à une largeur du pied-de-biche du bord.

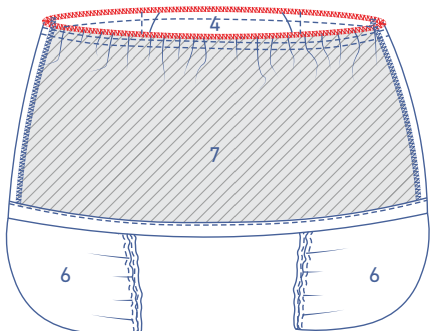
Épinglez et piquez le bord supérieur du volant + dessous sur le bord inférieur du dessous DV + DS, les repères doivent correspondre. L'endroit du volant se trouve contre l'envers du dessous DV + DS.

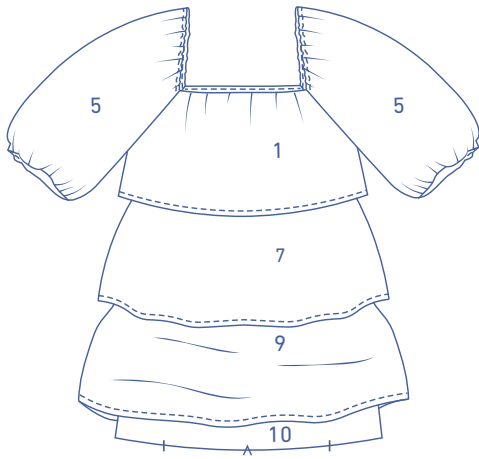


Enlevez les fils de fronce.

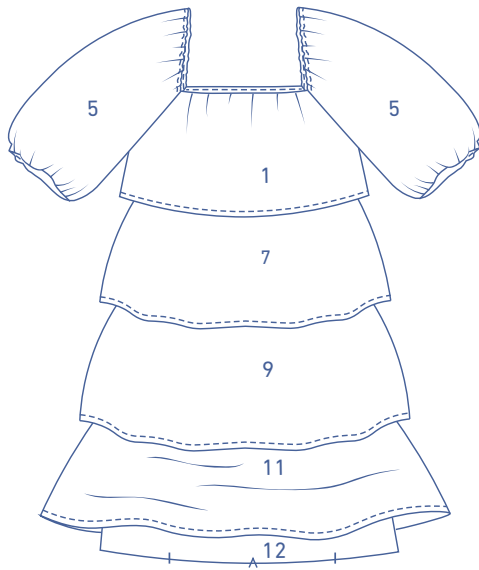


Surjetez les bords non finis ensemble.





Répétez cette étape en piquant le volant 2 (9) et la pièce dessous 2 (10) sur le bord inférieur de la pièce dessous 1.



Répétez cette étape en piquant le volant 3 (11) et la pièce dessous 3 (12) sur le bord inférieur de la pièce dessous 2.

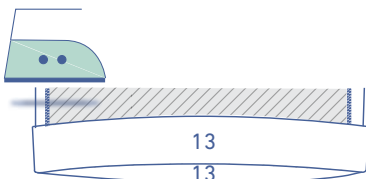
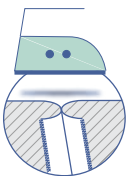


6

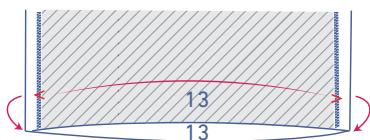
Surjetez les bords non finis indiqués du volant 4 (13).

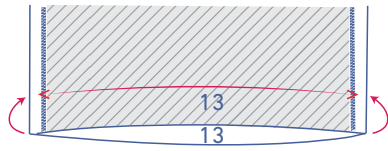


Épinglez et piquez les coutures latérales. Ouvrez les valeurs de couture et repassez.

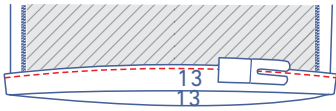
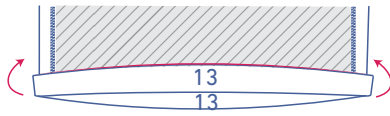


Pliez et repassez la valeur d'ourlet vers l'envers et rouvrez.

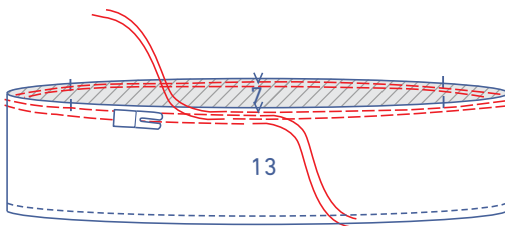




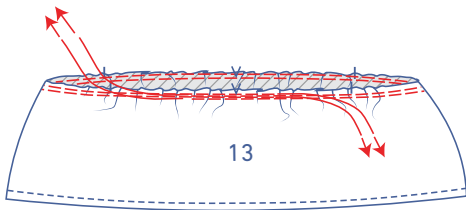
Posez le bord non fini contre la ligne de pli repassée et pliez encore une fois.



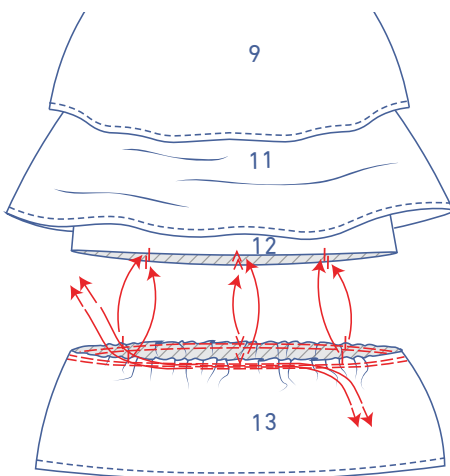
Piquez juste à côté du bord.



Réalisez 2 piqûres parallèles sur le bord supérieur du volant avec un grand point et une tension basse. Laissez une petite longueur de fil aux deux extrémités.

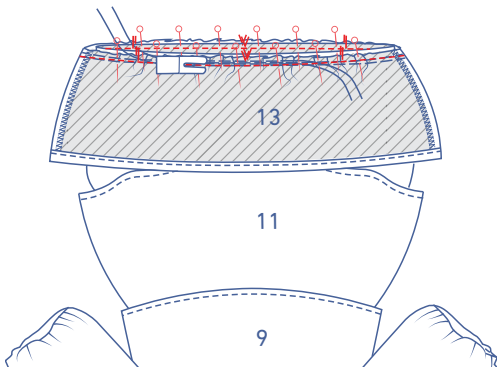


Tirez doucement sur les extrémités des fils, pour froncer le tissu.

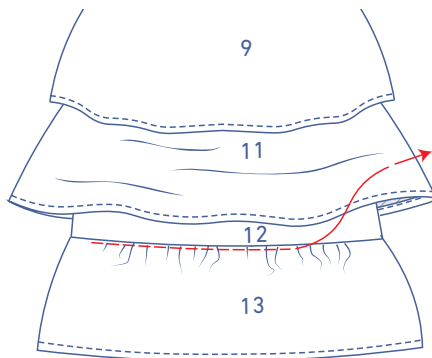


Épinglez le bord supérieur du volant sur le bord inférieur de la pièce dessous 3, endroit contre endroit. Répartissez les fronces pour faire concorder les repères correspondants.

Piquez.



Enlevez les fils de fronce.



Surjetez les bords non finis ensemble.

