



Kamala by Fibre ood

Kamala by Fibre



32 - 60

Ultraféminine, mais décontractée : aussi jolie avec des baskets qu'avec une paire de sandales estivales, cette robe portefeuille vous suivra facilement, en toutes occasions. L'élastique des manches bouffantes permet de créer du volume. La jupe tulipe drapée tombe élégamment au-dessus du genou. Vous préférez un peu plus de longueur ? C'est possible bien sûr ! Les pinces au dos, les plis sur la partie supérieure et les liens à nouer viennent apporter la touche finale à la robe Kamala.

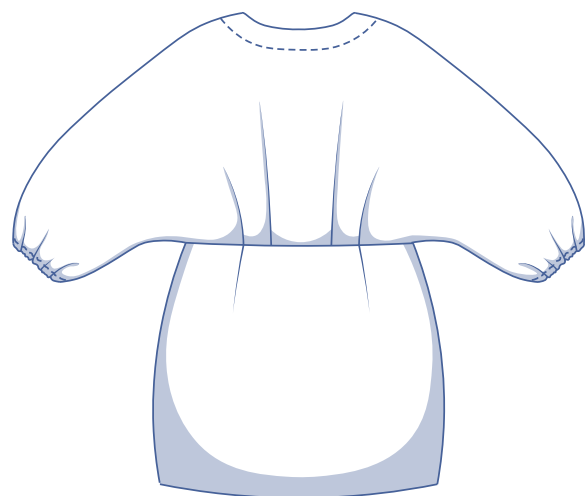
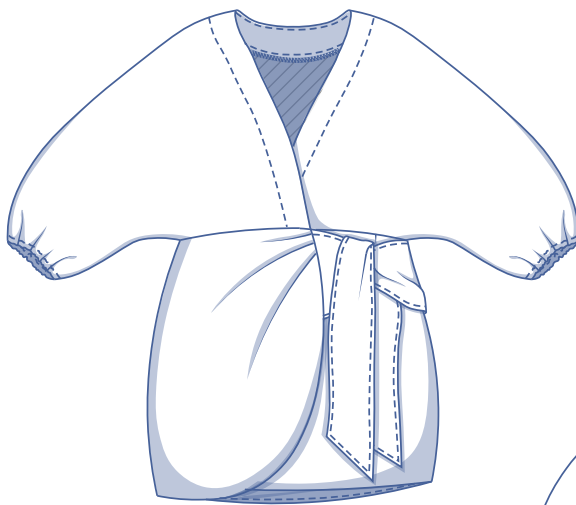
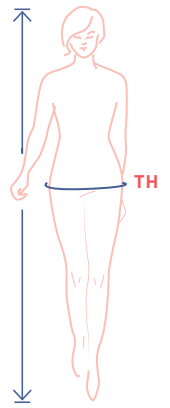


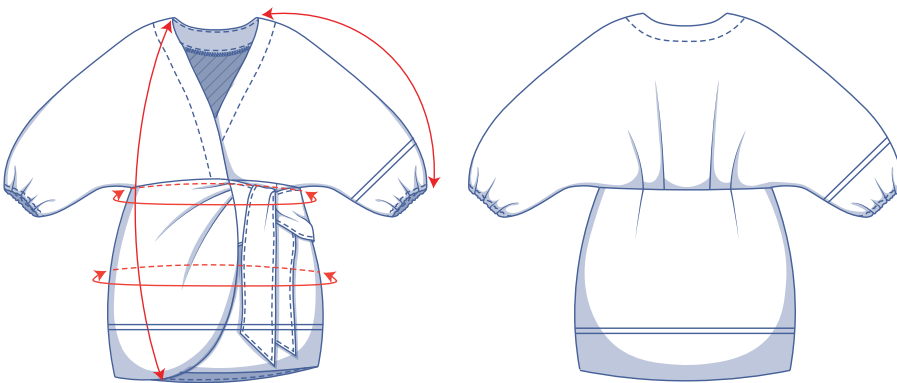
tableau de mesures (en cm)

taille	32	34	36	38	40	42	44	46	48	50	52	54	56	58	60
stature	160	164	166	167	168	169	170	171	172	172	172	172	172	172	172
TH (tour de hanches)	86	90	94	97	100	103	106	109	115	120	125	130	135	140	145

Choisissez la taille sur la base du **tour de hanches**. Choisissez la taille qui s'approche le plus possible de votre tour de hanches. Consultez ensuite le tableau ci-dessous pour vérifier si le tour de taille est suffisant.



dimensions du patron (en cm)



Les dimensions de ce tableau sont les dimensions du patron selon le tissu utilisé et doivent être utilisées comme référence. Les largeurs comprennent un supplément (en plus des mesures du corps) pour garantir un certain confort et obtenir une coupe déterminée (**= ample, resserrée à la taille**).

==== raccourcissez ou rallongez votre patron ici

taille	32	34	36	38	40	42	44	46	48	50	52	54	56	58	60
longueur	92,5	93	93,5	94,25	94,75	95,25	97,75	98,25	102,25	103	103,75	104,5	105,25	106,25	107
longueur des manches	62	62,5	62,75	63	63,5	63,75	64	64,5	65,25	65,75	66	66,5	66,75	67,25	67,75
tour de taille	66	68	70	74	78	82	84	88	94,5	101	107,5	114	120,75	127,25	133,75
tour de hanches	93,5	97,5	101,5	104,5	107,5	110,5	113,5	116,5	122,5	127,5	132,5	137,5	142,5	147,5	152,5

Comparez les longueurs indiquées avec les longueurs mesurées ou souhaitées. **Rallongez** ou **raccourcissez** la robe et/ou les manches en découpant les pièces du patron sur les lignes doubles indiquées. Séparez ensuite les pièces du patron de x centimètres ou faites en sorte que les pièces se chevauchent de x centimètres. Veillez à ce que les lignes MDV, MDS et les coutures latérales soient bien alignées.

ATTENTION

Adaptez la quantité de tissu à vos ajustements.

matériel



- Fil à coudre
- Doublure thermocollante : max. 65 cm
- Élastique (largeur 0,5 à 1 cm) : voir tableau
- Bouton-pression (Ø 11 mm) : 1
- Tissu : voir tableau

élastique		32	34	36	38	40	42	44	46	48	50	52	54	56	58	60
longueur par ourlet de manche	cm	24	24,5	25	25,5	26	26,5	27	27,5	28	28,5	29	29,5	30	30,5	31
longueur totale	cm	48	49	50	51	52	53	54	55	56	57	58	59	60	61	62

quantité de tissu		32	34	36	38	40	42	44	46	48	50	52	54	56	58	60
largeur du tissu 110 cm	cm	300	300	305	305	305	310	315	325	335	345	355	370	390	395	395
largeur du tissu 140 cm	cm	245	245	245	250	250	250	255	260	265	270	275	290	295	300	300

Vous trouverez le plan de coupe associé à la page 6 de cette marche à suivre.

conseil de tissu



Choisissez votre tissu en fonction de l'effet recherché. Vous aimez le volume ? Optez pour un tissu un peu plus raide, comme une popeline ou un jacquard. Si vous préférez plus de souplesse et de fluidité, votre robe Kamala sera du plus bel effet en chambray, Lyocell, satin (de soie), double gaze, lin, etc.



MEASURE

twice

&

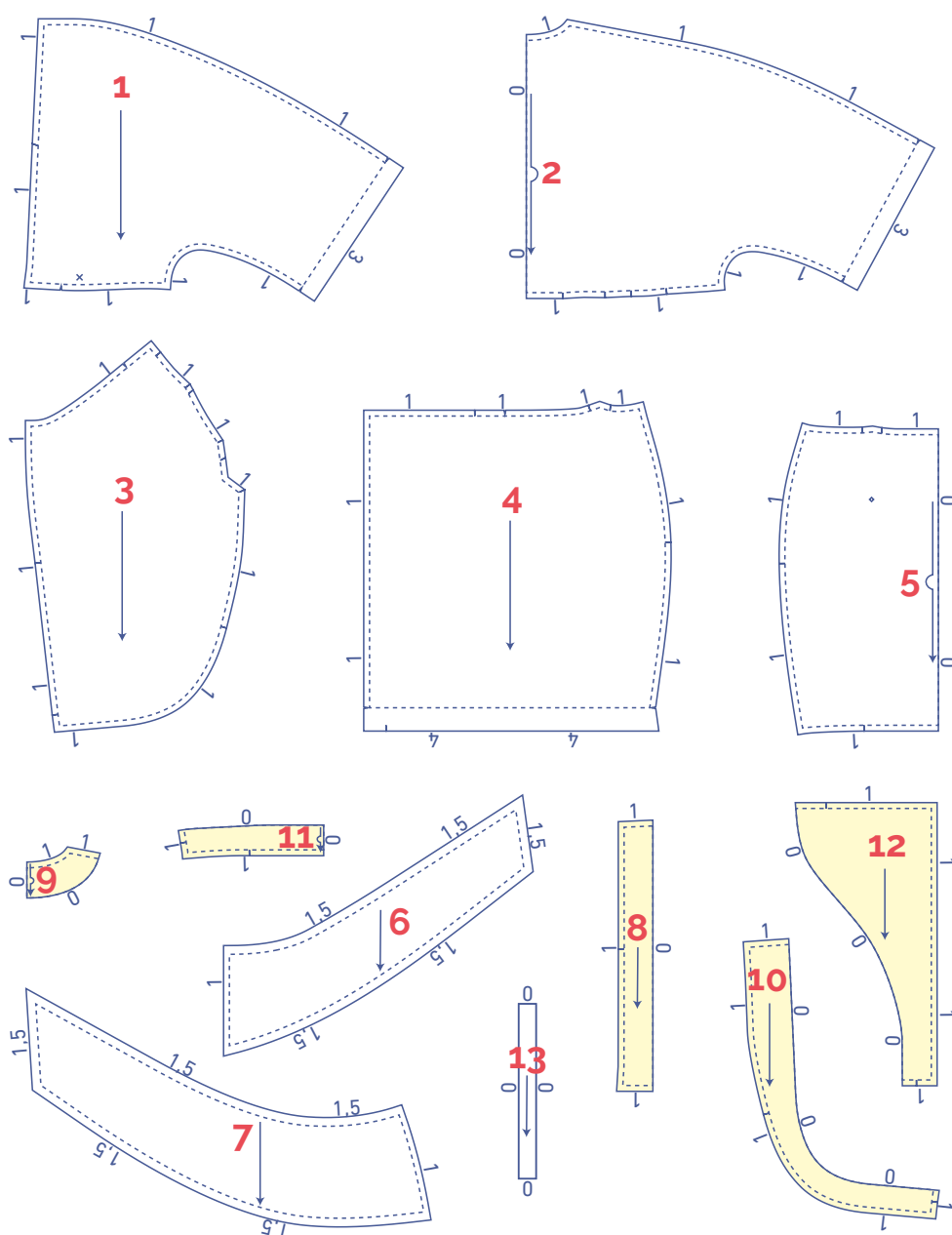
CUT




once

pièces du patron & valeurs de couture (en cm)

Afin de coudre le vêtement selon les instructions, vous devez ajouter les valeurs de couture indiquées autour des pièces du patron en papier avant de les découper. Si vous utilisez un patron PDF, vous pouvez imprimer le patron avec ou sans valeurs de couture. Regardez la [vidéo](#) pour plus d'infos.

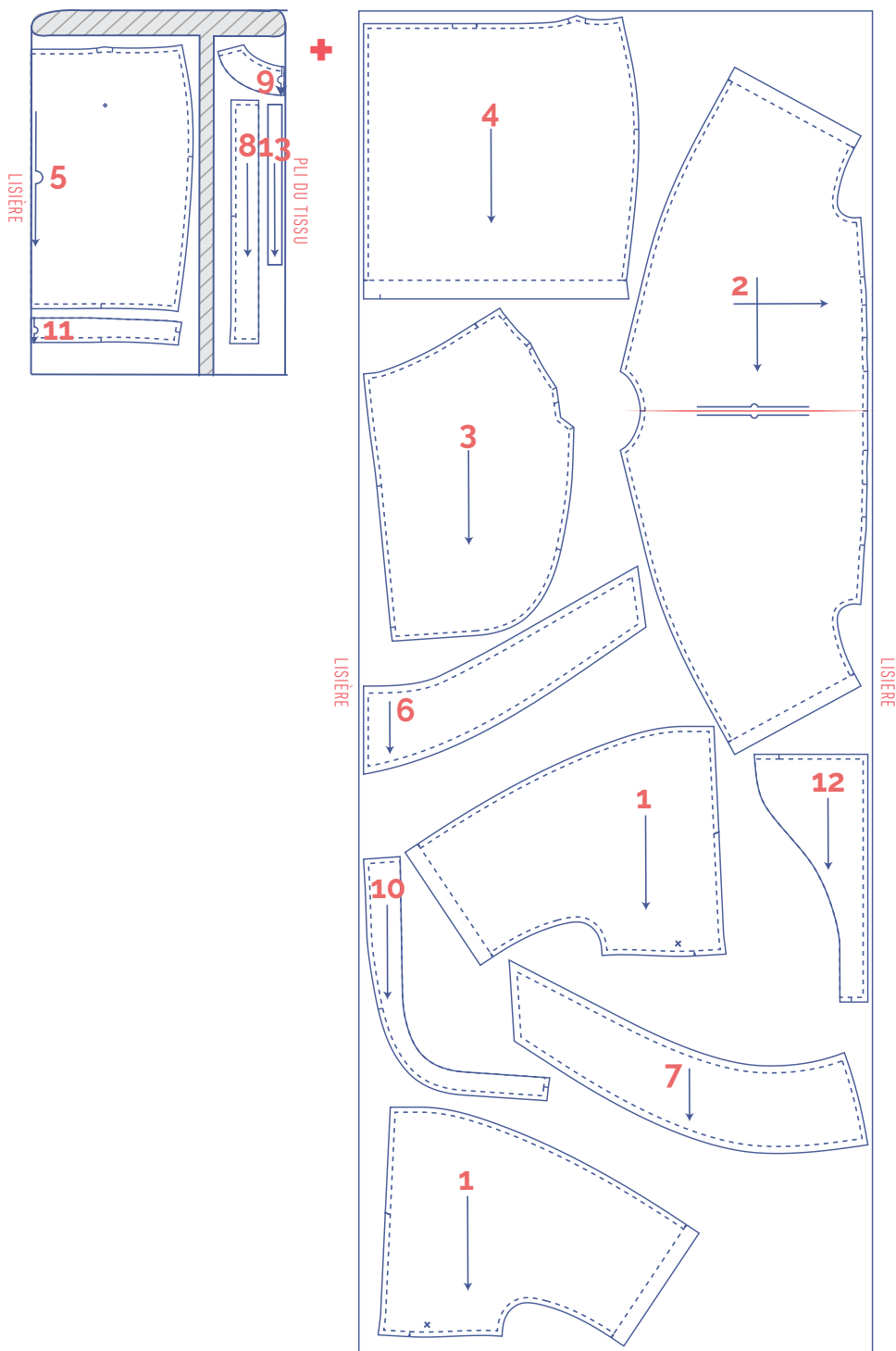
1. devant : 2x
2. dos : 1x sur le pli du tissu
3. jupe DVD : 1x
4. jupe DVG : 1x
5. jupe DS : 1x sur le pli du tissu
6. lien à nouer DVD : 1x
7. lien à nouer DVG : 1x
8. parementure encolure DV : 2x
9. parementure encolure DS : 1x sur le pli du tissu
10. parementure ourlet jupe DVD : 1x
11. parementure ourlet jupe DS : 1x
12. parementure jupe DVG : 1x
13. rubans : 2x



 type de matière
 tissu
 doublure thermocollante

plan de coupe pour un tissu uni largeur du tissu 110 cm

32 - 54



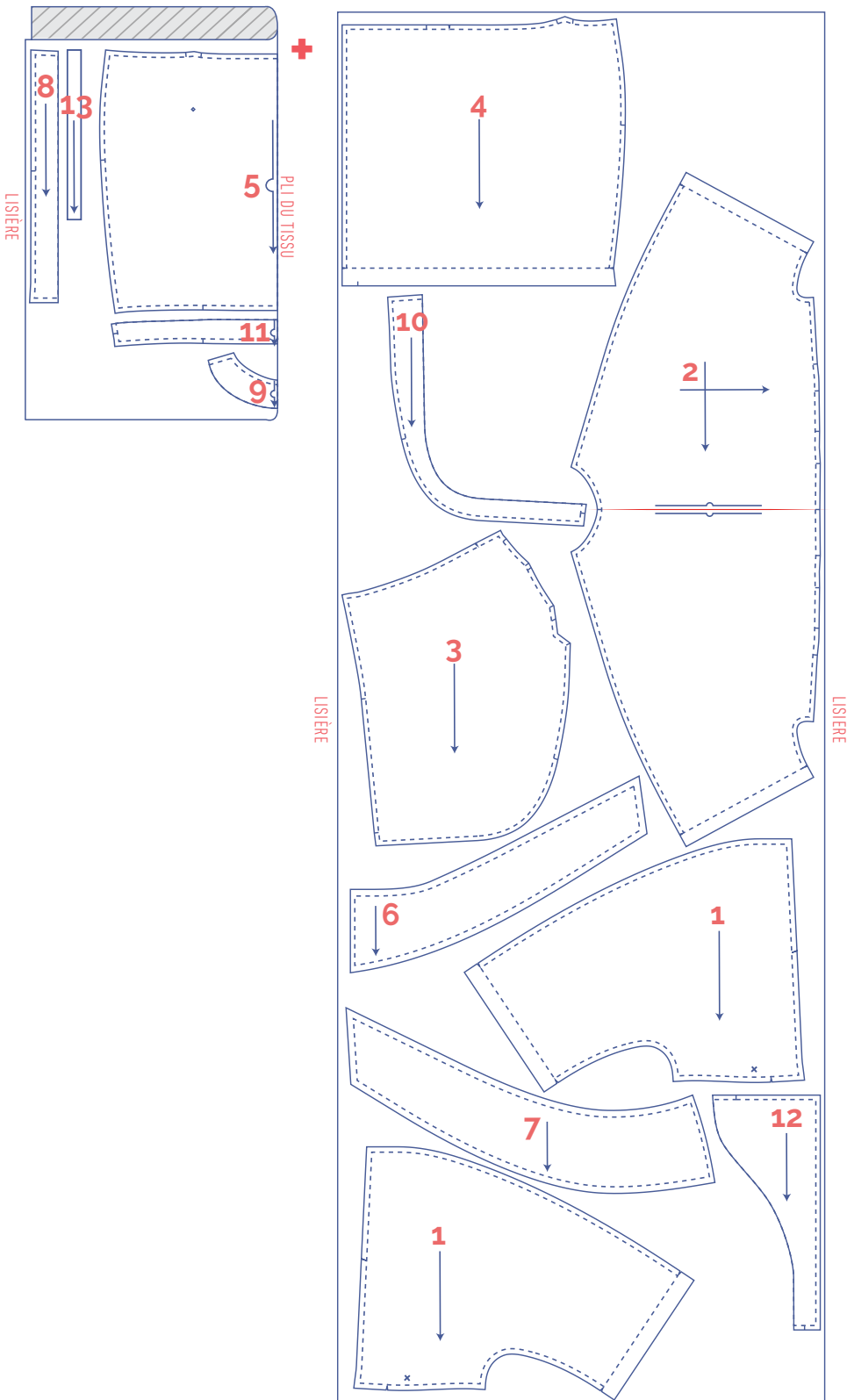
Attention !

La pièce du patron 2 est tournée de 90° pour pouvoir être coupée dans cette largeur du tissu. Cela peut poser problème si vous utilisez un tissu imprimé ou avec un sens.

Le tissu est ouvert en simple épaisseur, la pièce 1 doit donc également être réalisée en image inversée, car vous avez besoin d'un devant gauche et d'un devant droit.

plan de coupe pour un tissu uni largeur du tissu 110 cm

56 - 60



Attention !

La pièce du patron 2 est tournée de 90° pour pouvoir être coupée dans cette largeur du tissu. Cela peut poser problème si vous utilisez un tissu imprimé ou avec un sens.

Le tissu est ouvert en simple épaisseur, la pièce 1 doit donc également être réalisée en image inversée, car vous avez besoin d'un devant gauche et d'un devant droit.

repères sur les pièces du patron



coupez légèrement dans le papier à patron et le tissu sur les points suivants du contour

| cran simple

V cran en v / pli du tissu



marquez à l'aide d'un faufilet



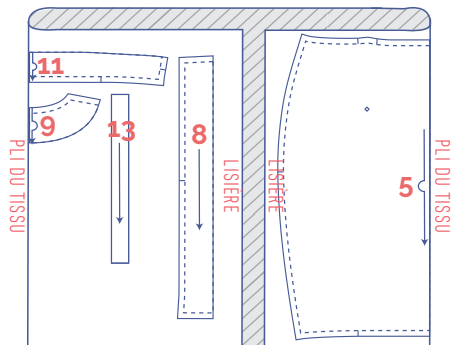
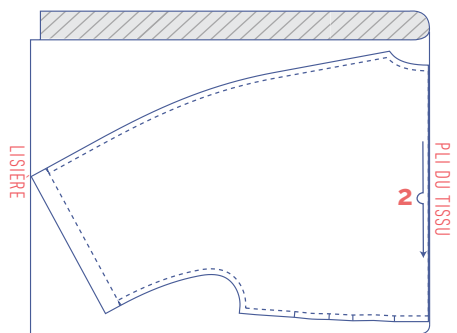
point intérieur



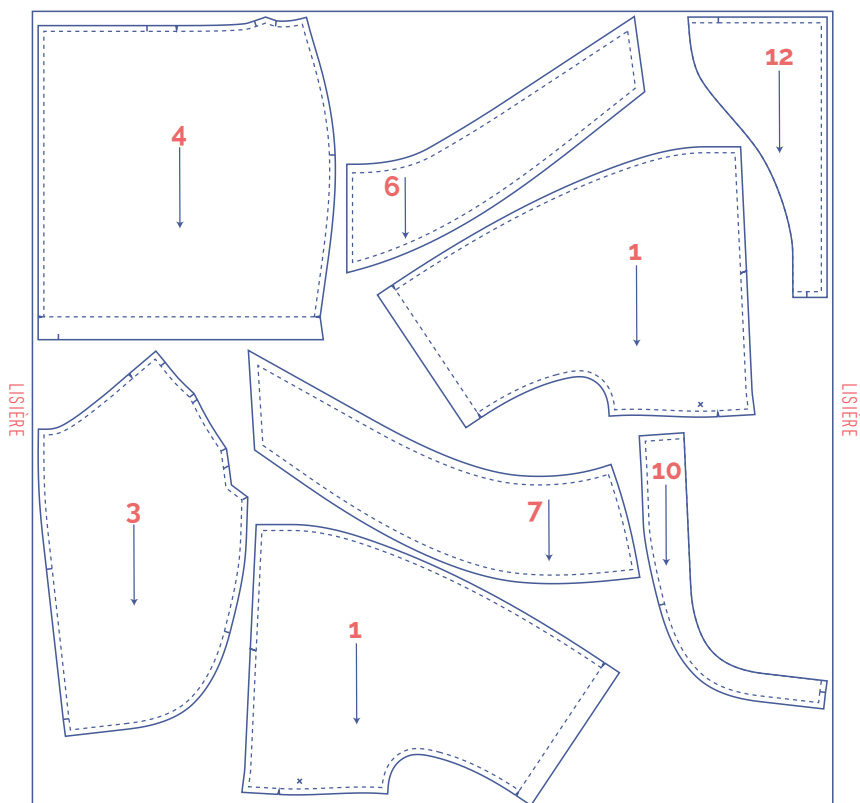
bouton (pression)

plan de coupe pour un tissu uni largeur du tissu 140 cm

32 - 38



+

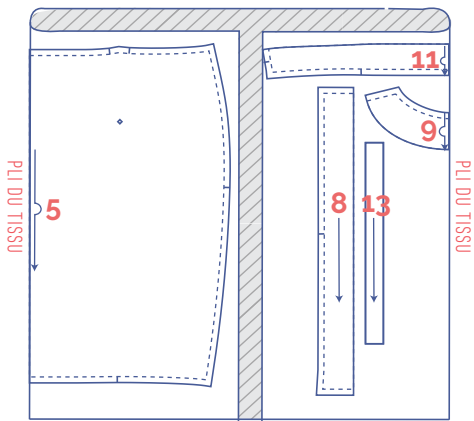


Attention !

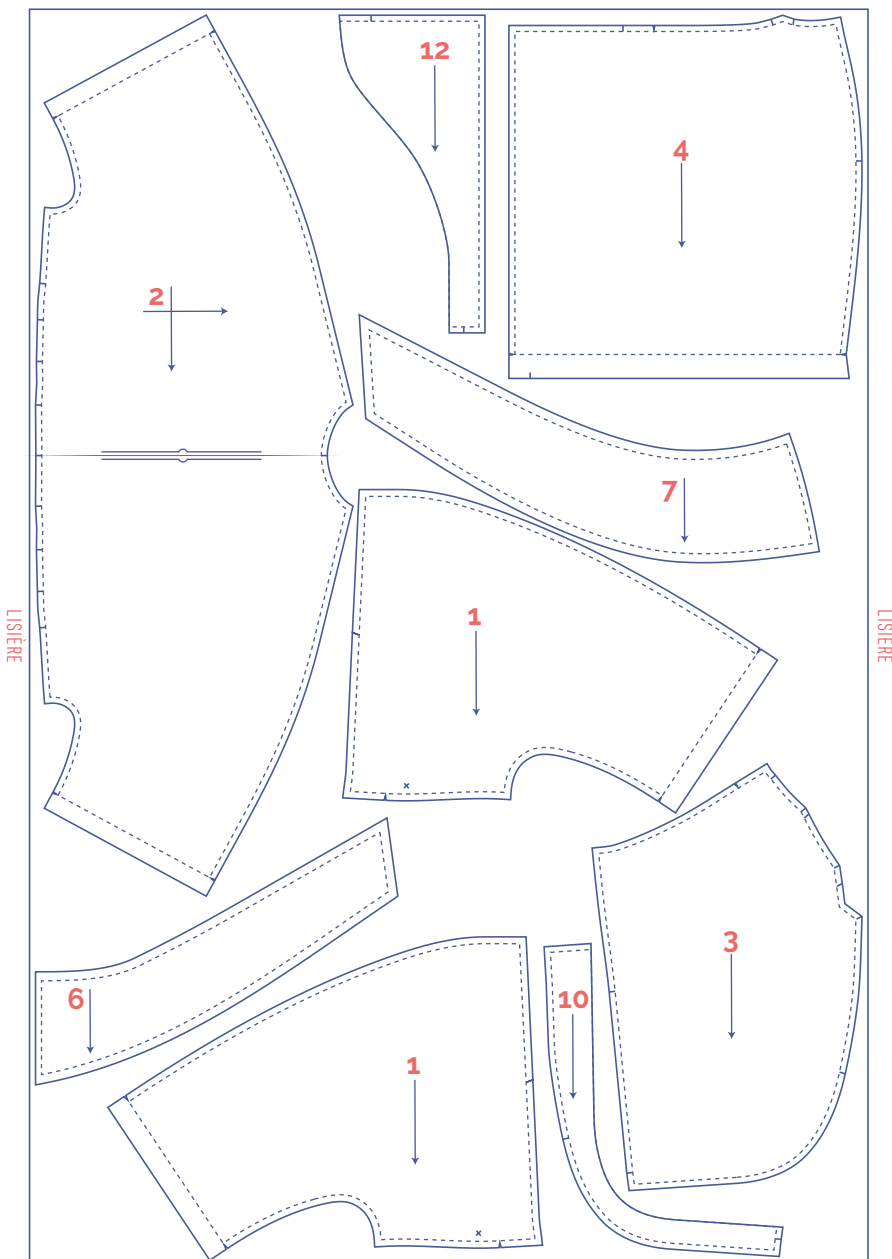
Le tissu est ouvert en simple épaisseur, la pièce 1 doit donc également être réalisée en image inversée, car vous avez besoin d'un devant gauche et d'un devant droit.

plan de coupe pour un tissu uni largeur du tissu 140 cm

40 - 52



+



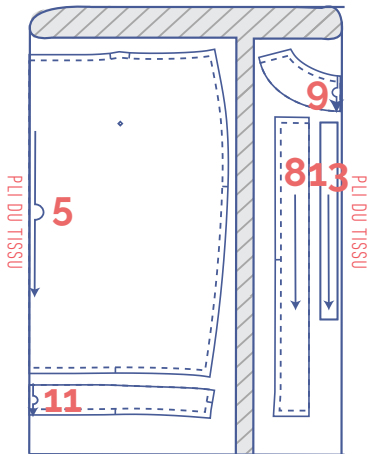
Attention !

La pièce du patron 2 est tournée de 90° pour pouvoir être coupée dans cette largeur du tissu. Cela peut poser problème si vous utilisez un tissu imprimé ou avec un sens.

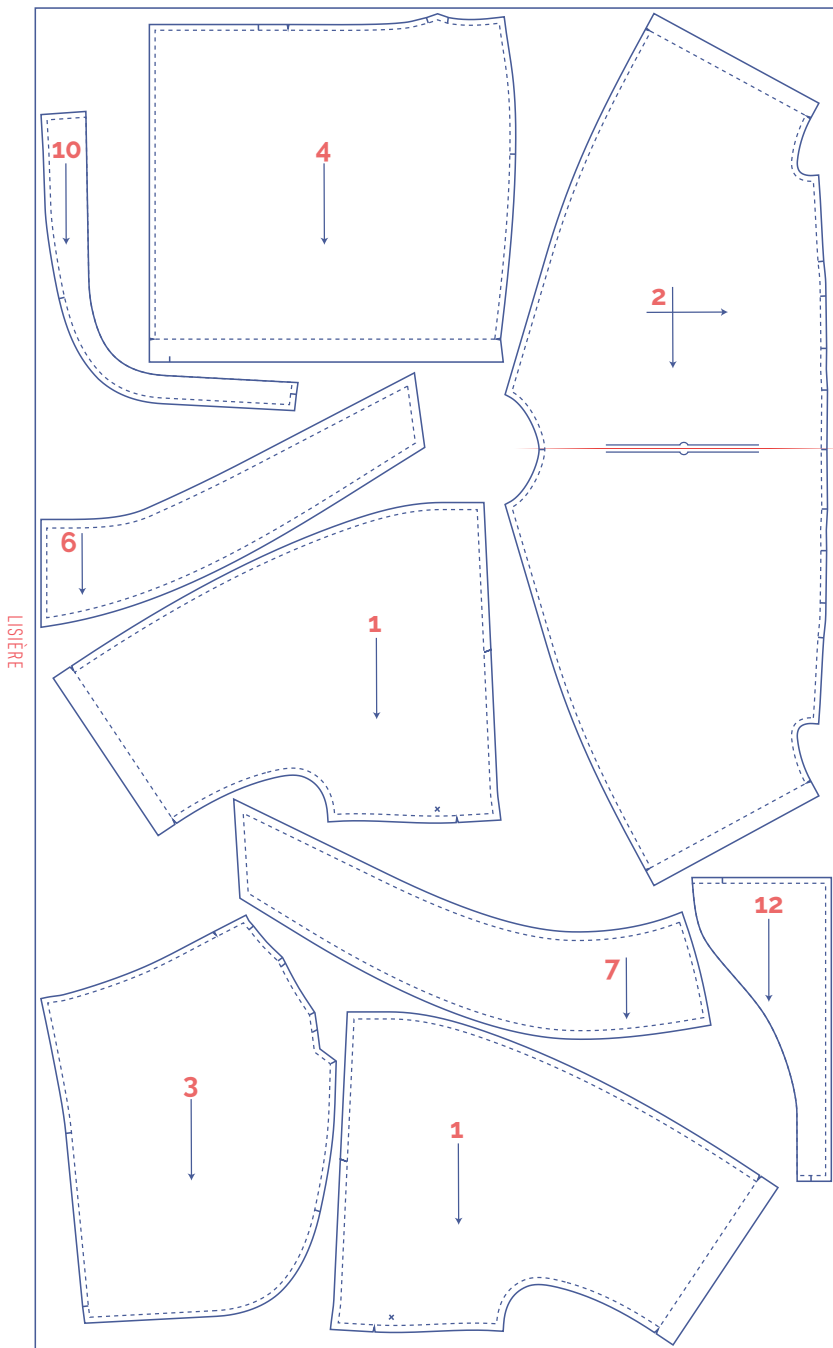
Le tissu est ouvert en simple épaisseur, la pièce 1 doit donc également être réalisée en image inversée, car vous avez besoin d'un devant gauche et d'un devant droit.

plan de coupe pour un tissu uni largeur du tissu 140 cm

54 - 60



+



Attention !

La pièce du patron 2 est tournée de 90° pour pouvoir être coupée dans cette largeur du tissu. Cela peut poser problème si vous utilisez un tissu imprimé ou avec un sens.

Le tissu est ouvert en simple épaisseur, la pièce 1 doit donc également être réalisée en image inversée, car vous avez besoin d'un devant gauche et d'un devant droit.

repères sur les pièces du patron



coupez légèrement dans le papier à patron et le tissu sur les points suivants du contour



cran simple



cran en v / pli du tissu



marquez à l'aide d'un fauil



point intérieur



bouton (pression)

marche à suivre



La finition et le montage du vêtement sont adaptés au tissu utilisé. Les pièces sont toujours piquées endroit contre endroit, sauf mention contraire.



DV devant

DS dos

MDV milieu devant

MDS milieu dos

DVD devant droit



DVG devant gauche



endroit



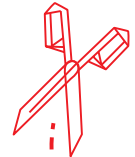
envers



doublure thermocollante

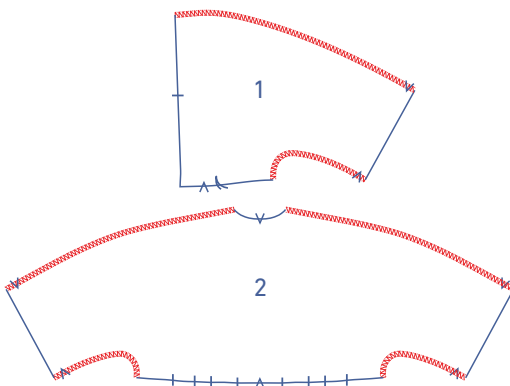


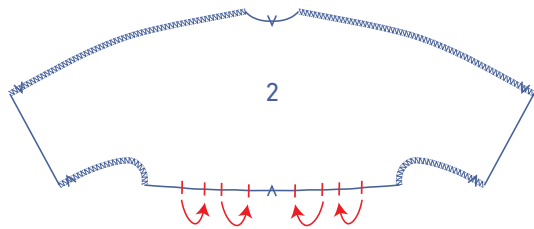
élastique



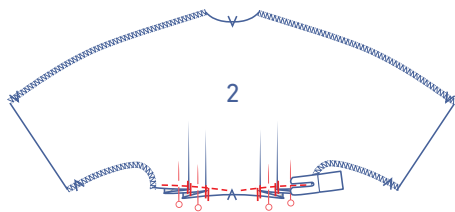
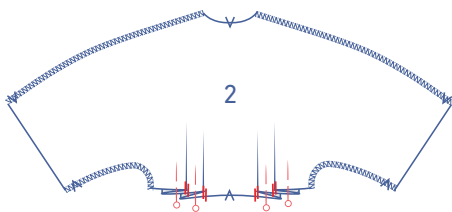
1

Surjetez les bords non finis indiqués du DV (1) et du DS (2).

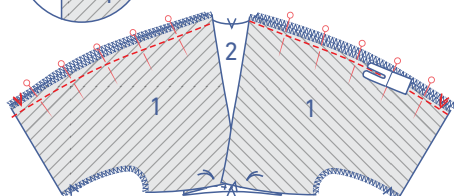
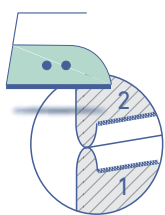




Formez les plis au bas du DS en superposant les crans dans la direction indiquée.



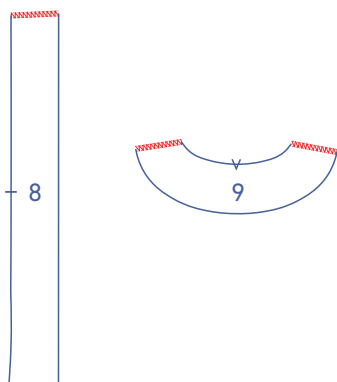
Piquez provisoirement à une largeur du pied-de-biche du bord.

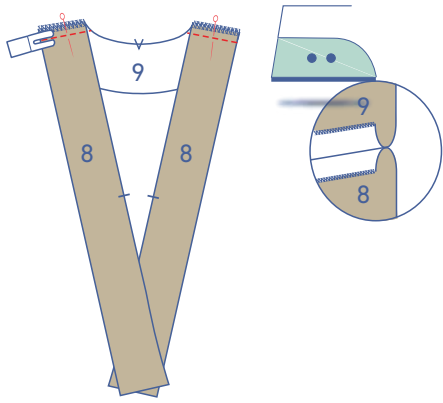


Épinglez et piquez les coutures d'épaule. Ouvrez les valeurs de couture et repassez.

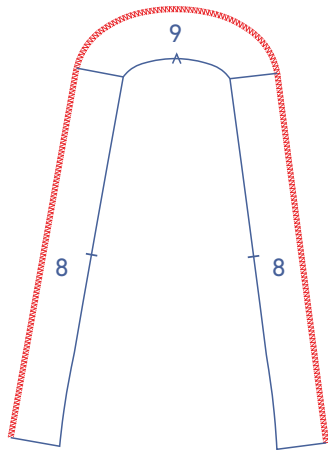
2

Surjetez les côtés non finis indiqués de la parementure de l'encolure DV (8) et de la parementure de l'encolure DS (9).

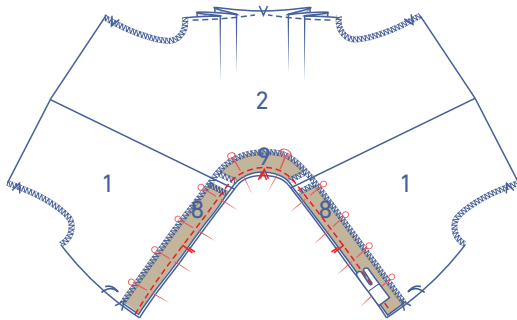




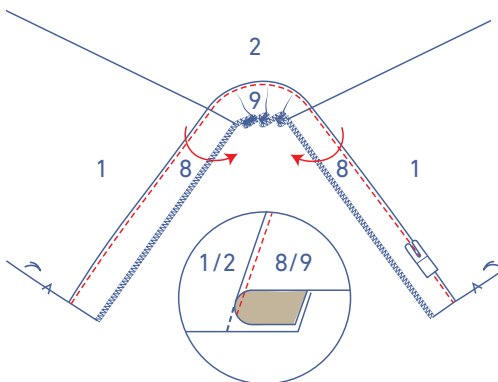
Épinglez et piquez les coutures d'épau. Ouvrez les valeurs de couture et repassez.



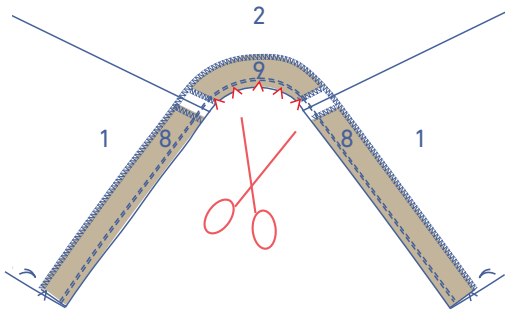
Surjetez le bord non fini indiqué.



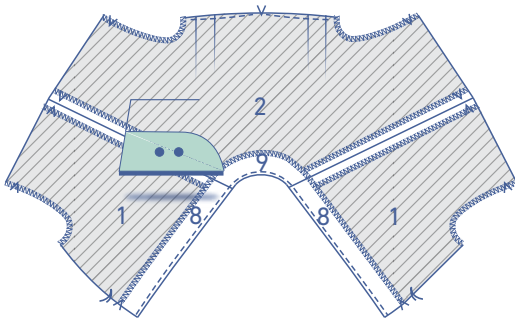
Épinglez et piquez les bords de la parementure de l'encolure et du DV + DS, les repères doivent correspondre.



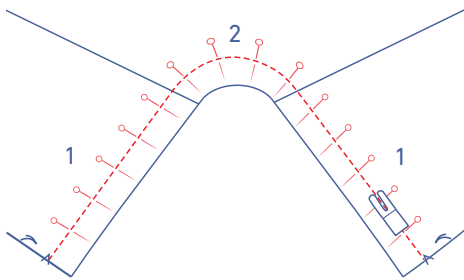
Dépliez la parementure et piquez-la sur la valeur de couture en dessous, juste à côté de la couture.



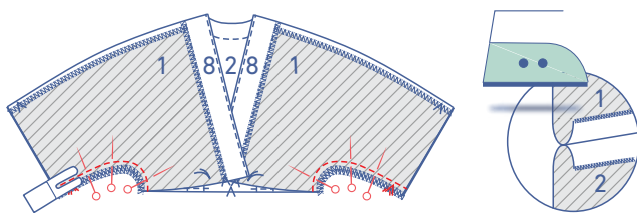
Crantez la valeur de couture restante en découpant des triangles pour obtenir une jolie encolure arrondie.



Repassez la parementure joliment contre l'envers.

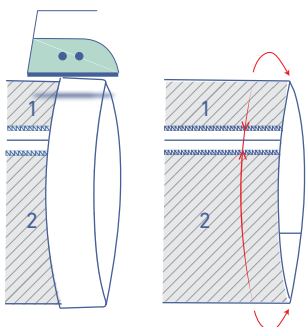


Épinglez et réalisez une surpiqûre décorative le long du bord de la parementure, sur l'endroit du tissu à travers toutes les épaisseurs.

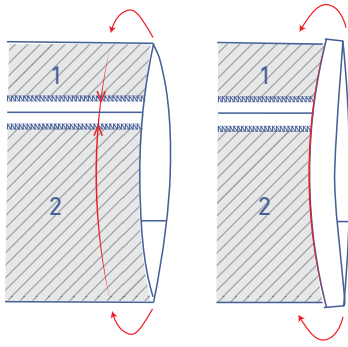


3

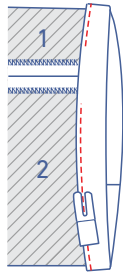
Épinglez et piquez les coutures latérales et dessous de manche. Ouvrez les valeurs de couture et repassez.



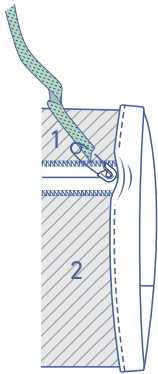
Piez et repassez la valeur d'ourlet de la manche contre l'envers et rouvrez.



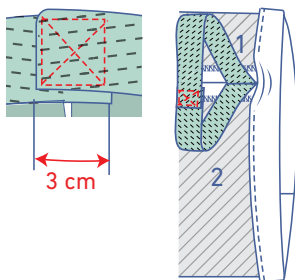
Pliez le bord non fini contre la ligne de pli repassée et pliez encore une fois.



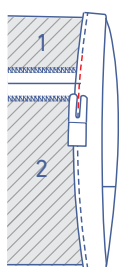
Piquez juste au bord, laissez une ouverture au niveau de la couture dessous de manche pour enfiler l'élastique.



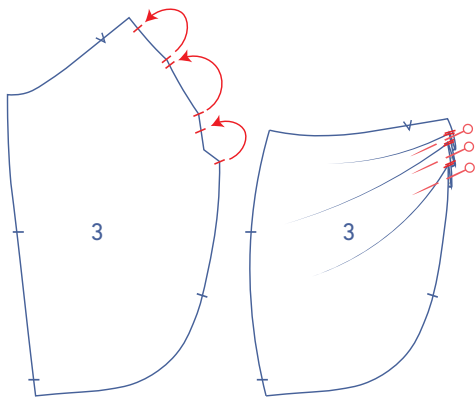
Enfilez l'élastique à travers le tunnel.



Posez les extrémités de l'élastique l'une sur l'autre sur 3 cm et piquez en forme de croix.

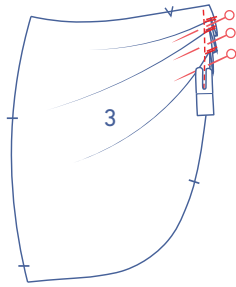


Poussez l'élastique entièrement dans le tunnel et piquez l'ouverture pour la fermer.

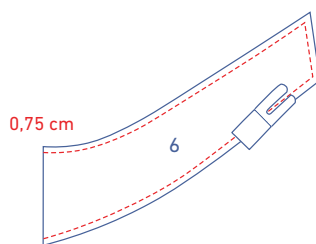


4

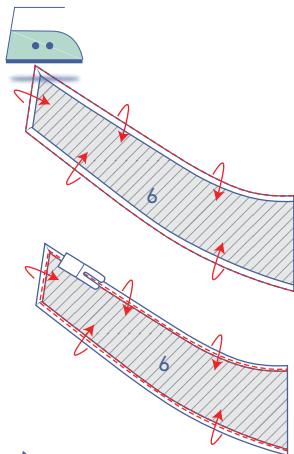
Formez les plis de la jupe DVD (3) en superposant les crans dans la direction indiquée.



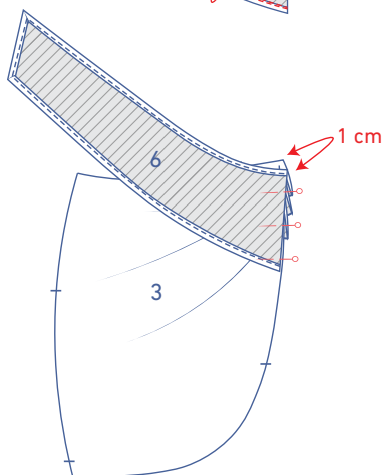
Piquez provisoirement à une largeur du pied-de-biche du bord.



Réalisez une piqûre à 0,75 cm du bord non fini indiqué du lien à nouer DVD (6).



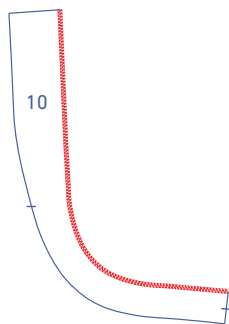
Repliez et repassez ensuite le bord sur la piqûre.



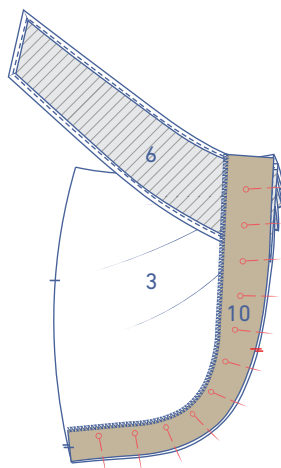
Pliez encore une fois et piquez juste à côté du bord.

Épinglez le lien à nouer à la jupe DVD. La jupe dépasse de 1 cm du bord non fini du lien à nouer.

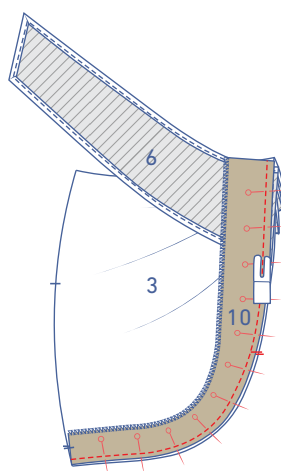
Surjetez le bord non fini indiqué de la parementure ourlet jupe DVD (10).



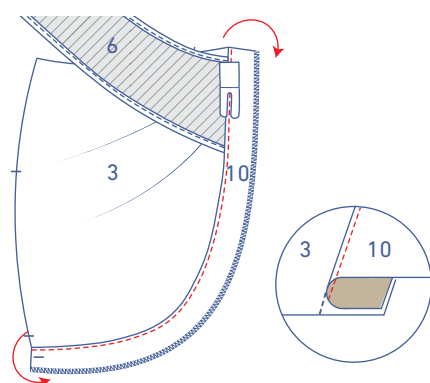
Épinglez la parementure ourlet avec le bord non fini de la jupe DVD, en faisant correspondre les repères.

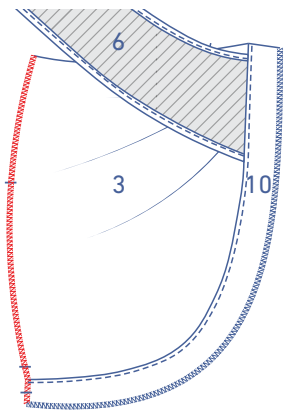


Piquez toutes les épaisseurs (jupe DVD + lien à nouer DVD + parementure ourlet jupe DVD).

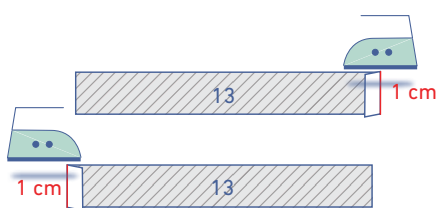


Rabattez la parementure ourlet et piquez-la sur la valeur de couture dessous tout près de la couture.



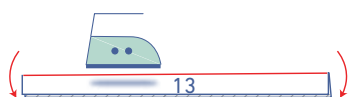


Surjetez le bord non fini indiqué de la jupe (avec la parementure ouverte).



5

Réalisez un repli de 1 cm sur 1 côté court des deux rubans (13).



Pliez le ruban en deux en superposant les longs côtés, envers contre envers et repassez.



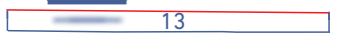
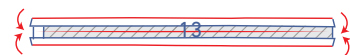
Rouvrez.



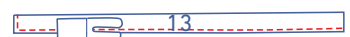
Pliez et repassez les deux bords non finis vers la ligne pli médiane repassée.

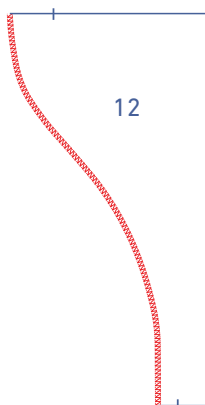
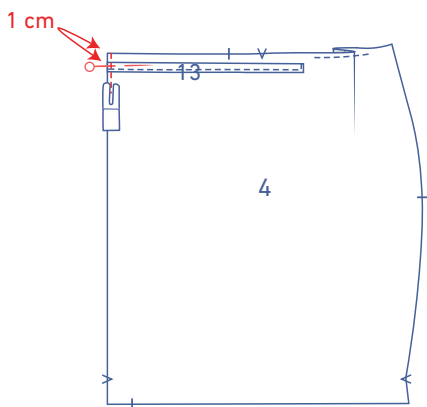
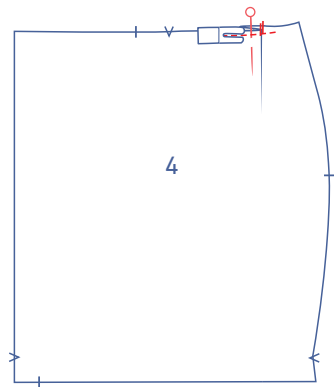
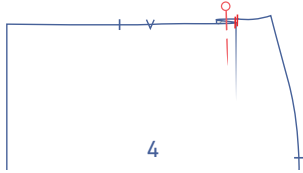
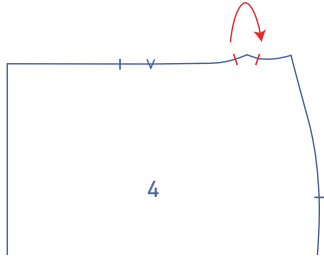


Pliez les rubans en deux sur la ligne du milieu pliée, envers sur envers.



Piquez juste à côté du bord.





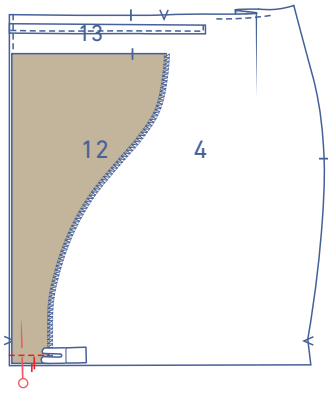
6

Formez le pli en haut de la jupe DVG (4) en superposant les crans dans la direction indiquée.

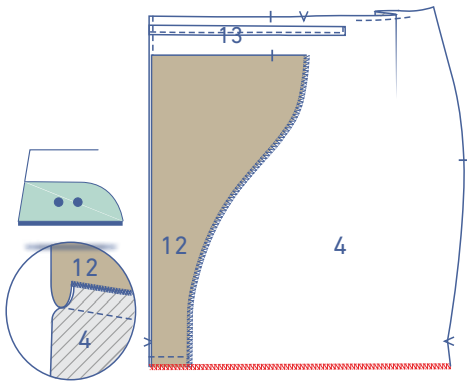
Piquez provisoirement à une largeur du pied-de-biche du bord.

Épinglez un des rubans avec le bord non fini du côté indiqué de la jupe DVG. La jupe dépasse de 1 cm au-dessus du ruban. Piquez à une largeur du pied-de-biche du bord.

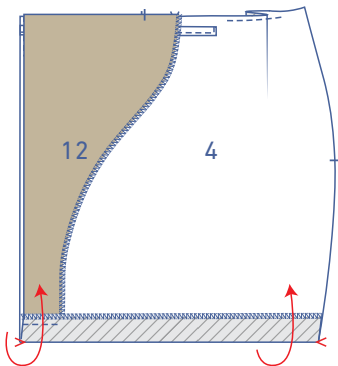
Surjetez le bord fini indiqué de la parementure jupe DVG (12).



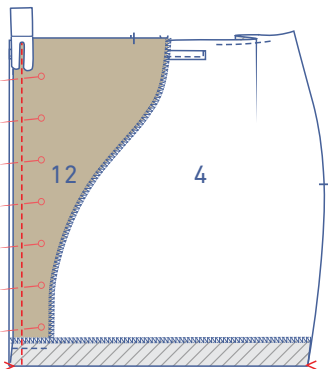
Épinglez et piquez le bord inférieur de la parementure jupe DVG sur l'ourlet de la jupe DVG. L'endroit du tissu et les crans sont superposés.



Surjetez l'ourlet (+ parementure). Repassez la valeur de couture vers la parementure.

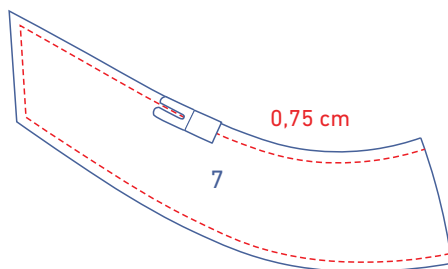
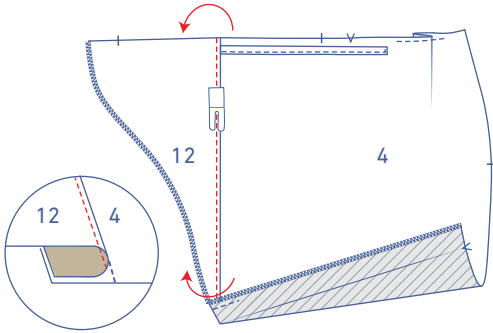


Pliez la valeur d'ourlet vers le haut, sur les crans en v, avec l'endroit du tissu vers l'intérieur. La parementure est également repliée de manière à superposer les bords verticaux de la parementure et de la jupe.

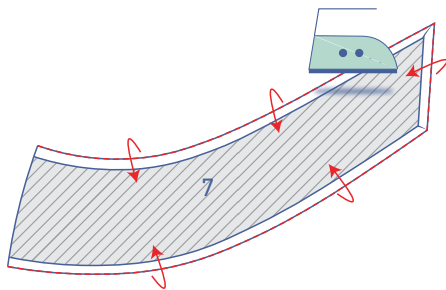


Épinglez et piquez le bord vertical. Le ruban est pris entre les épaisseurs de tissus.

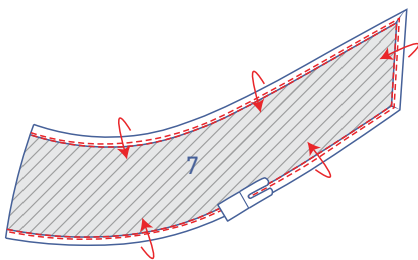
Repliez la parementure et piquez-la sur la valeur de couture en dessous, juste à côté de la couture. Piquez à chaque fois le plus loin possible dans les coins.



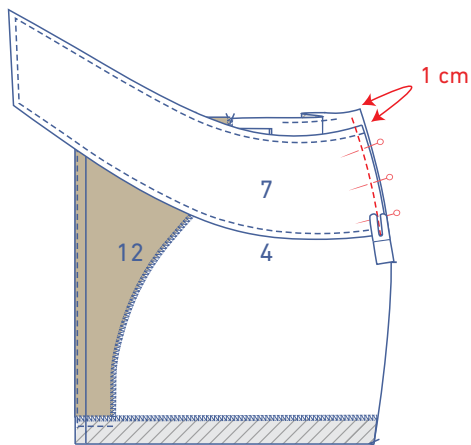
Réalisez une piqûre à 0,75 cm du bord non fini indiqué du lien à nouer DVG (7).



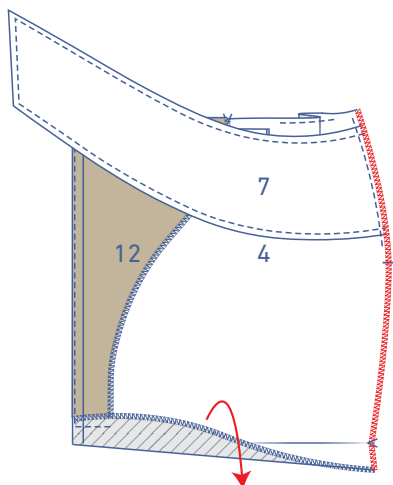
Pliez et repassez ensuite le bord sur la piqûre.



Pliez encore une fois et piquez juste à côté du bord.

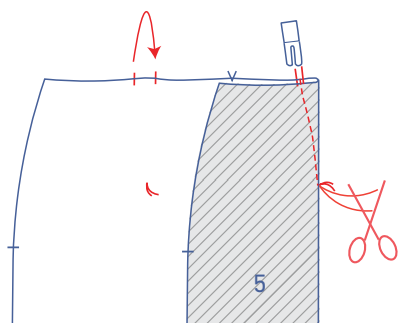


Épinglez le lien à nouer sur la jupe DVG, envers contre endroit. La jupe dépasse de 1 cm du bord non fini du lien à nouer. Piquez à une largeur du pied-de-biche du bord.

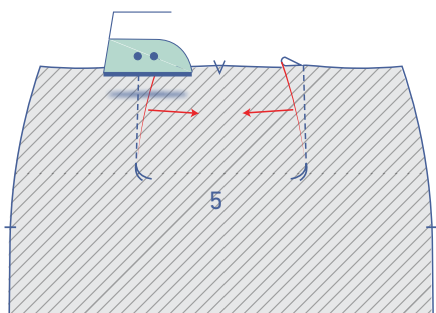


Surjetez le bord non fini indiqué de la jupe (avec la valeur d'ourlet ouvert).

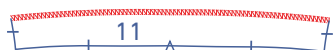
7



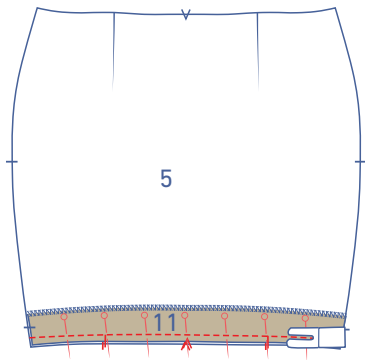
Pliez les crans dans le bord supérieur de la jupe DS (5) l'un sur l'autre jusqu'au faufil indiquant la pointe de la pince, endroit contre endroit. Piquez la pince légèrement en arrondi vers le faufil. Piquez un peu plus loin que le faufil, sans tissu. Coupez les fils et faites un nœud.



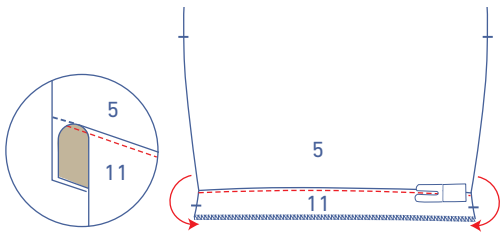
Retournez, l'envers est maintenant posé vers le haut. Repassez la valeur de la pince vers le MDS.



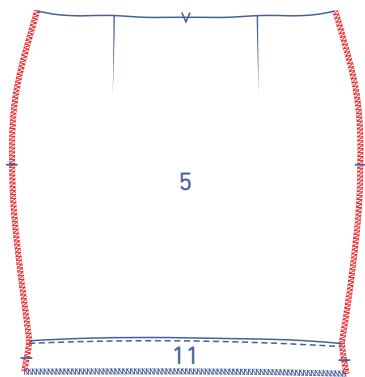
Surjetez le bord non fini indiqué de la parementure d'ourlet jupe DS (11).



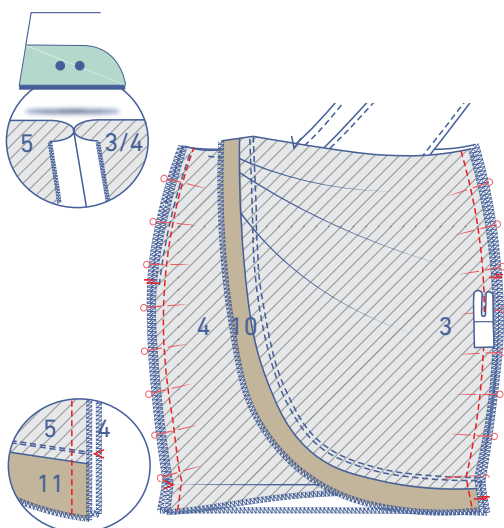
Épinglez et piquez la parementure d'ourlet à la jupe DS, les repères doivent correspondre.



Pliez la parementure d'ourlet vers le bas et piquez-la sur la valeur de couture en dessous, juste à côté de la couture.

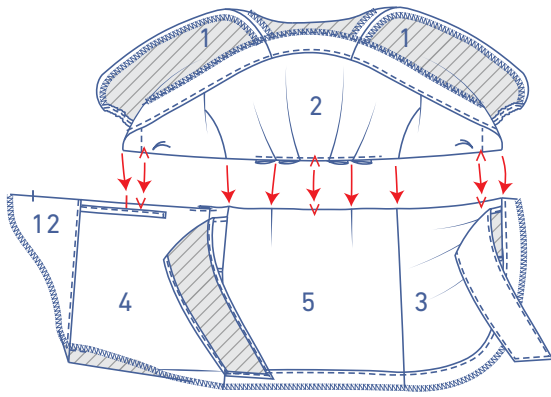


Surjetez le bord non fini indiqué de la jupe (avec la parementure ouverte).



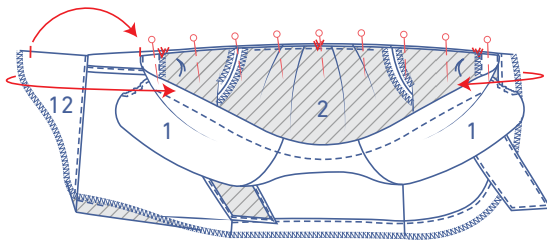
8

Épinglez et piquez les coutures latérales des parties jupes (avec les parementures et les valeurs d'ourlet ouvertes vers le bas). La couture de montage entre la jupe DS et la parementure DS correspond au cran en v de la jupe DVG. Ouvrez les valeurs de couture et repassez.

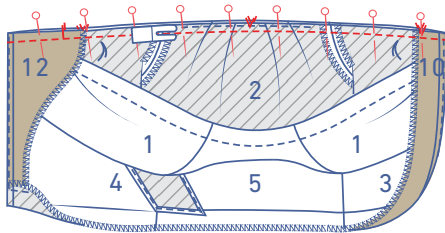
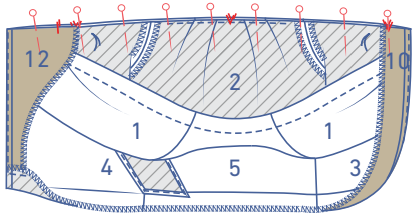


9

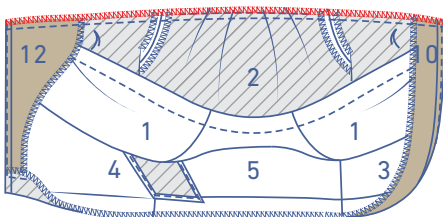
Épinglez la jupe sur le haut, les repères correspondants sont superposés.



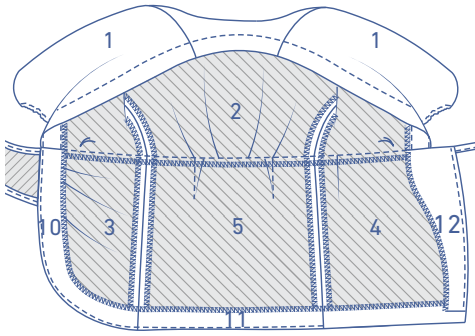
Pliez la parementure d'ourlet jupe DVD et la parementure jupe DVG au niveau de la couture de montage, sur la jupe endroit contre endroit. Le DV est maintenant pris entre les épaisseurs.



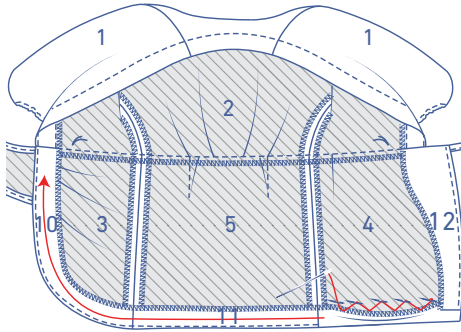
Piquez.



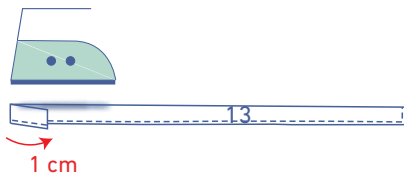
Surjetez les bords non finis ensemble.



Repliez les parementures joliment contre l'envers.

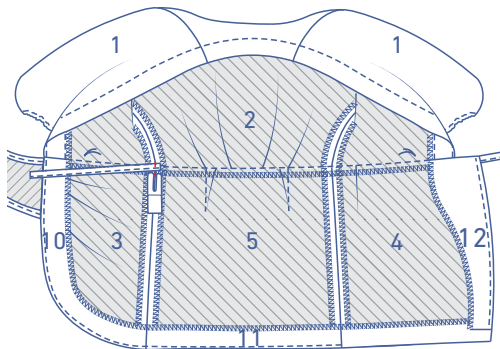


Cousez ou piquez la valeur d'ourlet.

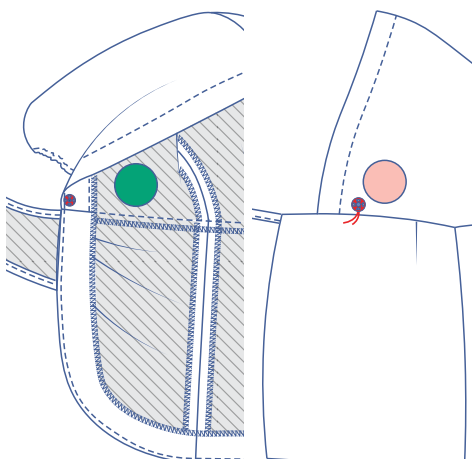


10

Pliez et repassez le bord non fini du ruban restant sur 1 cm.



Piquez le ruban dans la couture latérale au niveau de la taille.



Cousez une moitié du bouton-pression à l'endroit indiqué sur le DVG. Cousez l'autre moitié sur l'envers du DVD à l'endroit correspondant à la première moitié.