



Vivienne by Fibre  Food

Vivienne by Fibre ood



Version ohne Paspeltasche



Version mit Paspeltasche

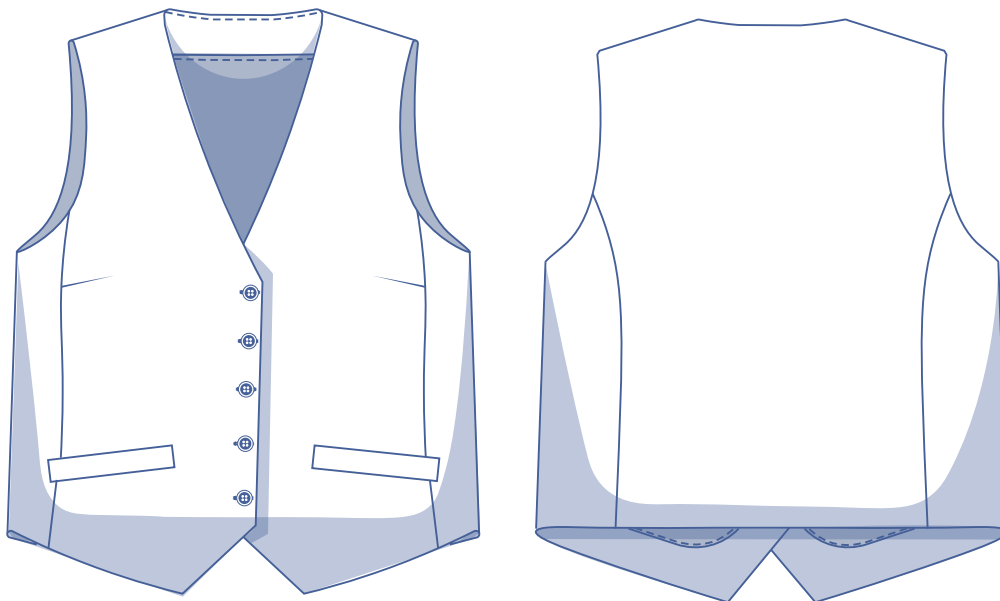


XS - XXXL

Hot, hot, hot diese Saison! Stilvoll, superfeminin und sowohl mit T-Shirt als auch einfach auf der nackten Haut sehr wirkungsvoll. Vivienne ist gefüttert, hat einen lockeren Schnitt und besteht aus einem Seitenteil sowie einem Vorder- und Rückenteil.

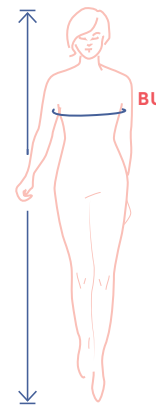
Die ansteigenden Nähte und der Abnäher sorgen für ein elegantes Detail.

Ebenfalls ein Muss bei dieser Weste: eine Reihe von Knöpfen und Paspeltaschen. Sind dir Letztere nicht wichtig? Du kannst sie auch einfach weglassen, was den Schwierigkeitsgrad und den Zeitaufwand um einiges reduziert...



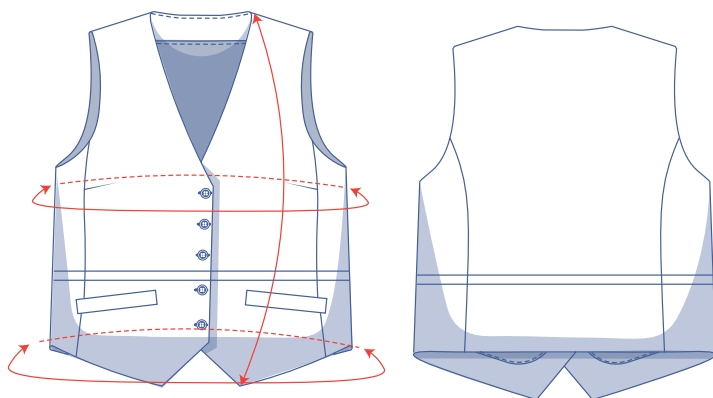
Größentabelle (in cm)

Größe	XS		S		M		L		XL		XXL		XXXL		
	32	34	36	38	40	42	44	46	48	50	52	54	56	58	60
Körpergröße	160	164	166	167	168	169	170	171	172	172	172	172	172	172	172
BU (Brustumfang)	76	80	84	88	92	96	100	104	110	116	122	128	134	140	146



Die Größe wählst du am besten anhand des **Brustumfangs**. Du wählst die Größe, die deinem Brustumfang am nächsten kommt. Überprüfe anschließend anhand der Tabelle unten den Saumumfang, um sicherzustellen, dass auf dieser Höhe genügend Platz ist.

Abmessungen Schnittmuster (in cm)



Die Abmessungen in dieser Tabelle sind die Abmessungen des Schnittmusters in Abhängigkeit vom verwendeten Stoff und sind als Hinweis zu verstehen. Im Hinblick auf den Tragekomfort und um einen bestimmten Schnitt zu bekommen (= **einen bequemen Schnitt**) ist in den Breitemaßen zusätzliche Weite (zusätzlich zu den reinen Körpermaßen) berücksichtigt.

== Hier verkürzt oder verlängerst du das Schnittmuster.

Größe	XS	S	M	L	XL	XXL	XXXL
Länge	55,25	57,25	59,5	61,5	68,25	71	73,75
Brustumfang	85,25	93,25	101,25	109,25	119,25	131,25	143,25
Saumumfang	92	100	108	116	126	138	150

Vergleiche die angegebenen Längen mit den gemessenen oder gewünschten Längen. Die Weste kannst du **verlängern** oder **verkürzen**, indem du die Schnittmusterteile in Höhe der markierten doppelten Linie durchschneidest und die Schnittmusterteile um x cm auseinanderziehst oder übereinanderlegst. Achte darauf, dass die VM-, die RM-Linie sowie die Seitennähte gerade fortlaufen.

ACHTUNG

Den Stoffverbrauch gemäß dieser Änderungen anpassen.

Material



- Nähgarn
- Bügelvlies: max. 80 cm
- Nahtband: max. 75 cm
- Knöpfe (Ø 1,2-1,5 cm): 5
- Futter: siehe Tabelle
- Stoff: siehe Tabelle

Stoffverbrauch Futter		XS	S	M	L	XL	XXL	XXXL
Stoffbreite 110 cm	cm	55	65	80	85	100	105	105
Stoffbreite 140 cm	cm	55	55	60	60	70	90	105

Den dazugehörigen Stoffplan findest du auf Seite 6 dieser Arbeitsanleitung.

Stoffverbrauch		XS	S	M	L	XL	XXL	XXXL
Stoffbreite 110 cm	cm	110	110	115	140	155	160	165
Stoffbreite 140 cm	cm	80	100	100	105	125	130	135

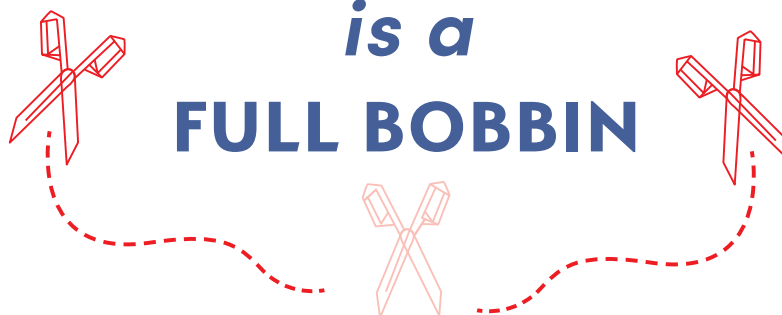
Den dazugehörigen Stoffplan findest du auf Seite 6 dieser Arbeitsanleitung.

Stoffempfehlung



Vivienne machst du am besten aus einem etwas festeren Stoff wie Twill-Baumwolle, Jeans, Feinripp-Samt, Leinen oder Gabardine. Allzu leichte, geschmeidige Stoffe sind für diese Weste weniger geeignet.

HAPPINESS
is a
FULL BOBBIN



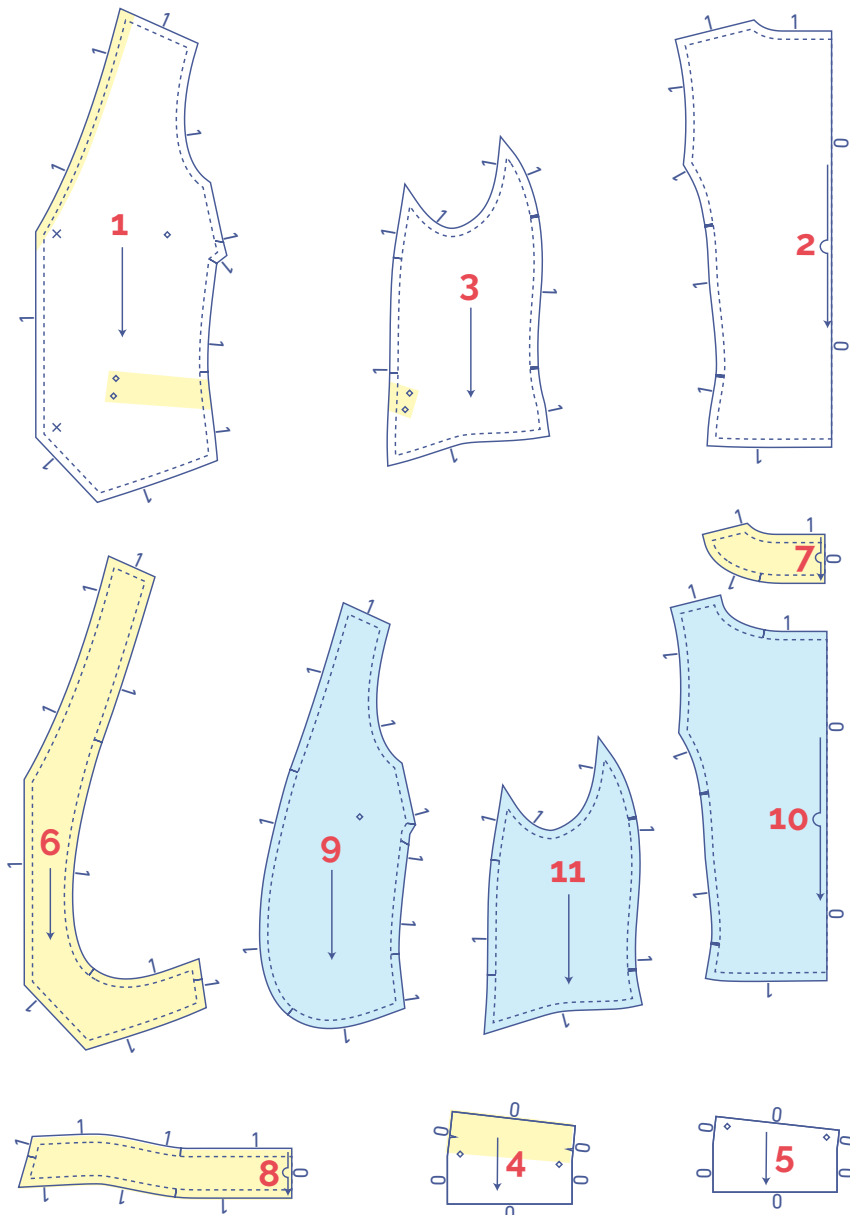
Schnittmustererteile & Nahtzugaben (in cm)

Damit du das Kleidungsstück wie beschrieben nähen kannst, zeichnest du die angegebenen Nahtzugaben rund um die Schnittmustererteile (aus Papier) ein, bevor du sie zuschneidest. Bei einem PDF-Schnittmuster kannst du die Vorlage sowohl mit als auch ohne Nahtzugaben ausdrucken. Weitere Informationen findest du im [Video](#).

1. Vorderteil: 2x
2. Rückenteil: 1x im Stoffbruch
3. Seitenteil: 2x
4. Paspel mit Taschenfutter: 2x
5. Tascheneingriff: 2x
6. Besatz VT: 2x
7. Besatz RT: 1x im Stoffbruch
8. Besatz RT+ST: 1x im Stoffbruch
9. Futter VT: 2x
10. Futter RT: 1x im Stoffbruch
11. Futter ST: 2x

Tipp!

Verstärke die Halslinie des Schnittmusterteils 1, indem du Nahtband entlang der linken Stoffseite bügelst, um ein Ausdehnen zu verhindern.



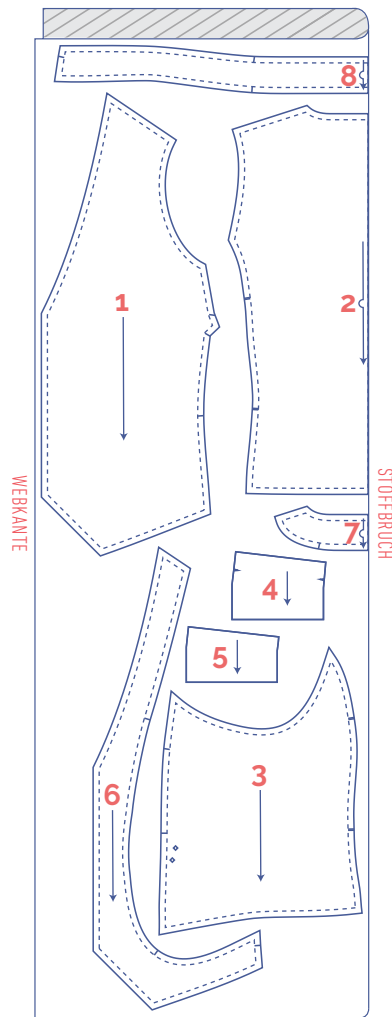
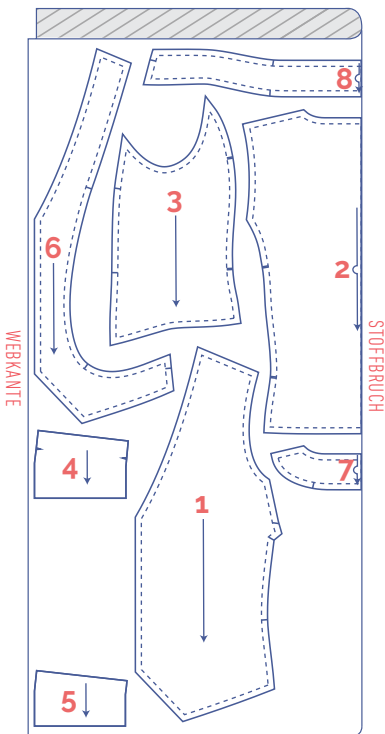
Materialart
Stoff
Bügelvlies
Futter

Stoffplan für einen einfarbigen Stoff





Stoffbreite 110 cm

XS- M

L - XXXL



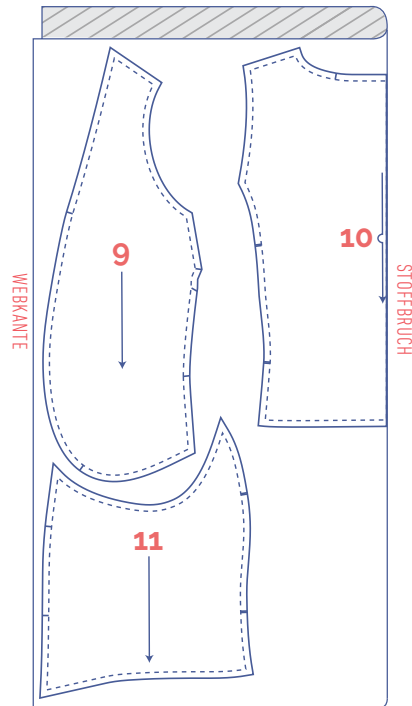
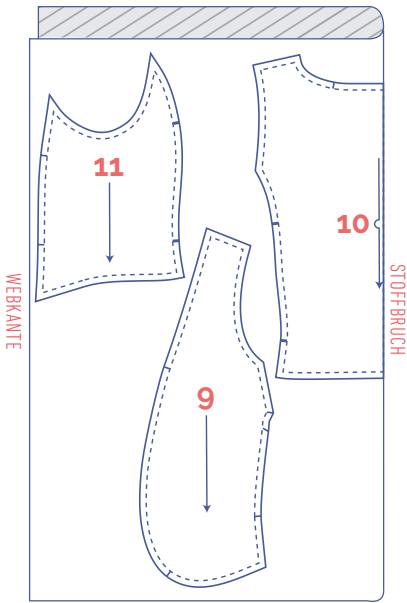
Schnittmusterteile markieren

	an den folgenden Stellen das Schnittmusterpapier und den Stoff kurz einschneiden		mit einem Heffefaden markieren
	einzelner Einschnitt		Markierung im Stoff
	doppelter Einschnitt		(Druck-)Knopf
V	v-förmiger Einschnitt/Stoffbruch		

Stoffplan für das Futter Stoffbreite 110 cm

XS - L

XL - XXXL



Schnittmusterteile markieren



an den folgenden Stellen das Schnittmusterpapier und den Stoff kurz einschneiden



einzelner Einschnitt



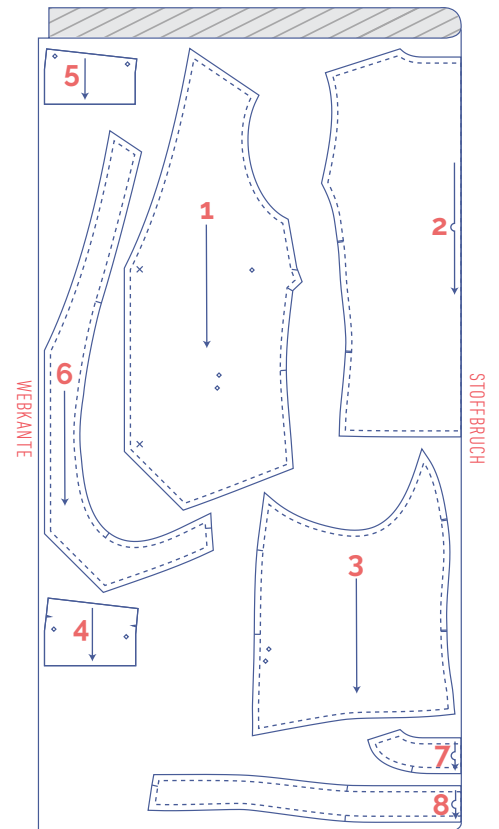
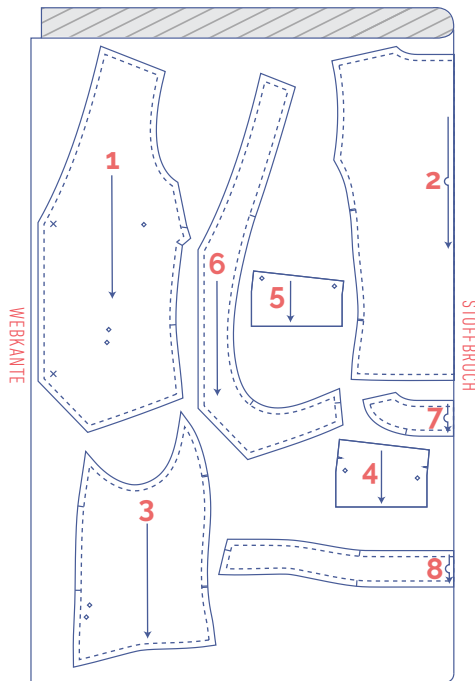
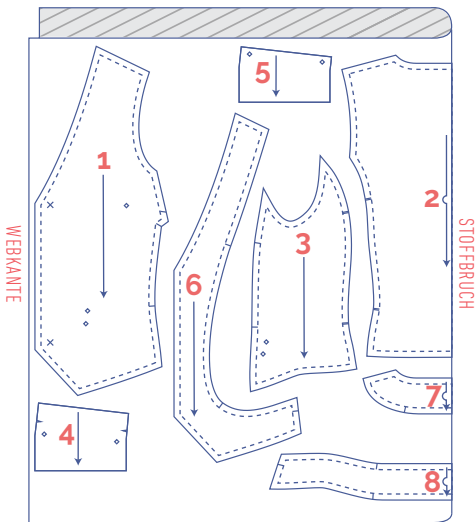
doppelter Einschnitt

Stoffplan für einen einfarbigen Stoff Stoffbreite 140 cm

XS

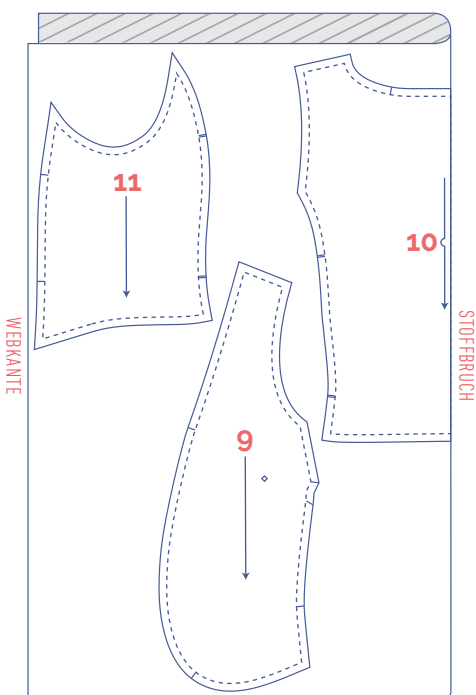
S - L

XL - XXXL



Stoffplan für das Futter Stoffbreite 140 cm

XS - XXXL



Schnittmustererteile markieren



an den folgenden Stellen das Schnittmusterpapier und den Stoff kurz einschneiden



einzelner Einschnitt



doppelter Einschnitt



v-förmiger Einschnitt/Stoffbruch



mit einem Heffaden markieren



Markierung im Stoff



(Druck-)Knopf

Arbeitsanleitung



Das Vorgehen beim Nähen des Kleidungsstücks wurde auf den verwendeten Stoff angepasst. Die Teile liegen beim Nähen jeweils rechts auf rechts aufeinander, wenn nichts anderes angegeben ist.



VT Vorderteil

RT Rückenteil

ST Seitenteil

VM vordere Mitte

RM rückwärtige Mitte

RVT rechtes Vorderteil 

LVT linkes Vorderteil 

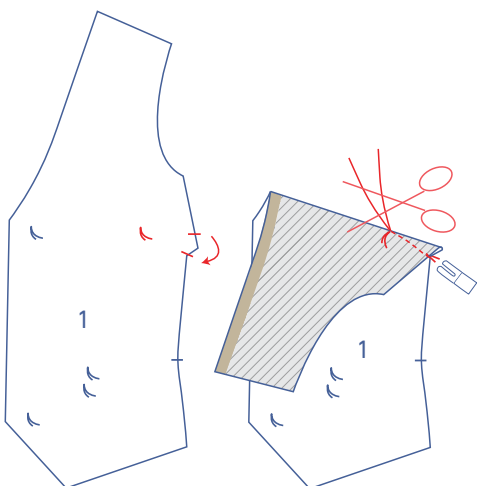
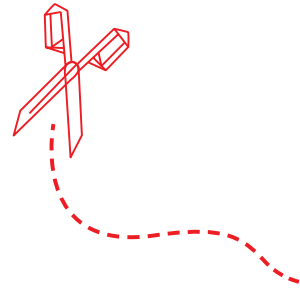
 rechte Stoffseite

 linke Stoffseite

 Futter rechte Stoffseite

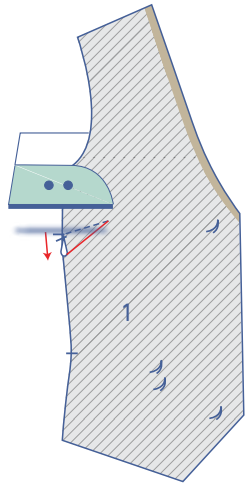
 Futter linke Stoffseite

 Bügelvlies

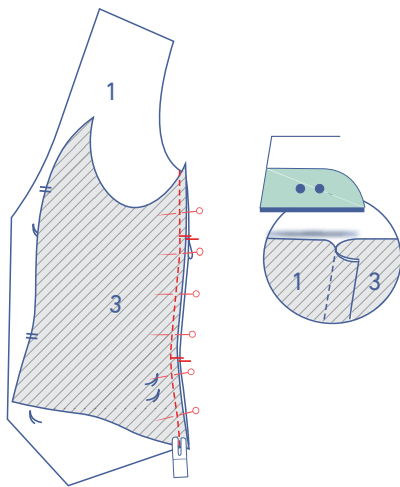


1

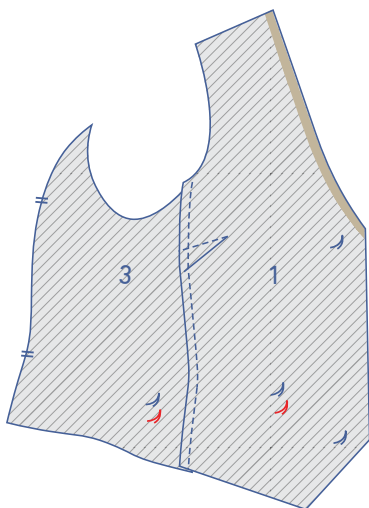
Die markierten Einschnitte am VT (1) aufeinanderlegen, die rechte Stoffseite liegt innen. Den Abnäher leicht abgerundet in Richtung Heftfaden nähen. Ein kleines Stückchen über den Heftfaden und den Stoff hinaus nähen. Die Fäden abschneiden und verknoten.



Umdrehen, sodass die linke Stoffseite oben liegt. Die Nahtzugabe des Abnähers nach unten bügeln.

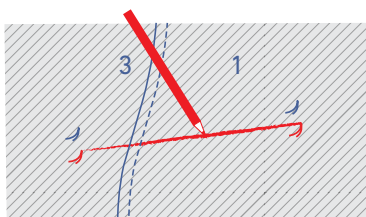


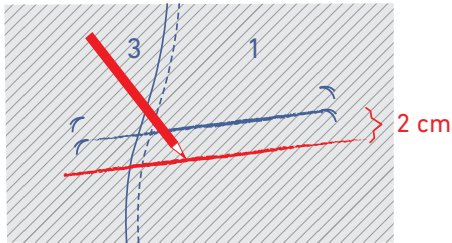
Die Seite mit den einzelnen Einschnitten des ST (3) am VT feststecken und nähen. Die Nahtzugabe in Richtung ST bügeln.



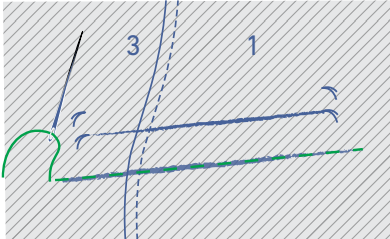
2

Die unteren Eckpunkte der Taschenöffnung auf dem VT + ST (mit Heftfäden markiert) auf der linken Stoffseite mit einer geraden Kreidelinie verbinden.

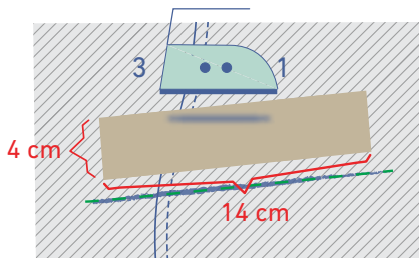




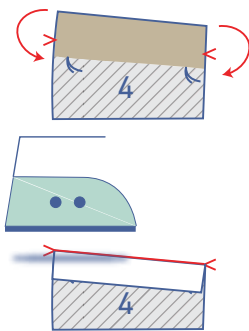
2 cm parallel dazu zeichnest du dann eine Hilfslinie.



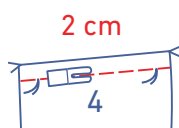
Auf dieser Kreidelinie mit einem Heftfaden in einer auffälligen Farbe steppen, sodass diese Hilfslinie auf der rechten Stoffseite des VT + ST sichtbar wird.



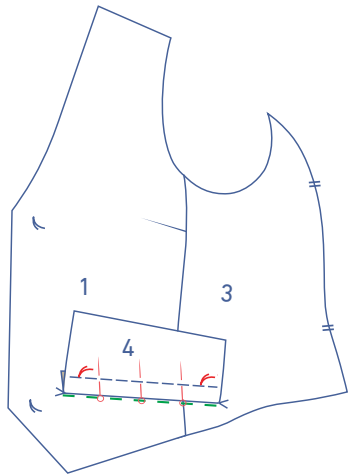
Einen Streifen (4 x 14 cm) Bügelvlies an die markierte Stelle bügeln.



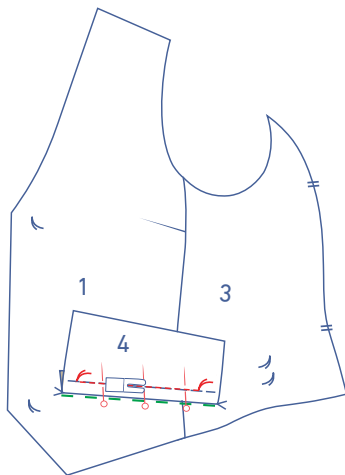
Die Paspel mit Taschenfutter (4) an den v-förmigen Einschnitten mit der rechten Stoffseite nach außen auf die linke Stoffseite bügeln.



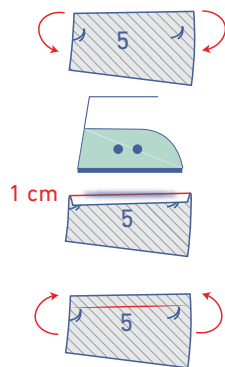
Mit einer großen Stichlänge eine parallele Hilfslinie 2 cm neben der Umbruchlinie über die ganze Breite der Paspel steppen.



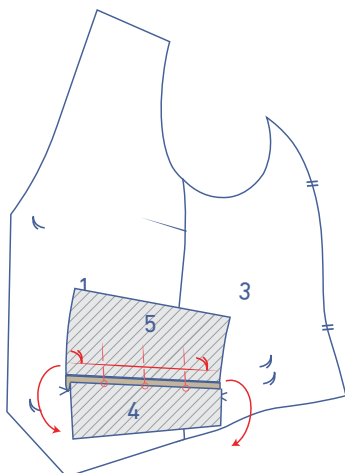
Die Umbruchlinie an der langen, markierten Seite anlegen (die gefaltete Paspel = der kürzeste Teil liegt unten) und die Paspel mit dem Taschenfutter mit den Heftfäden, die den Endpunkt der Paspel markieren, genau übereinander stecken.



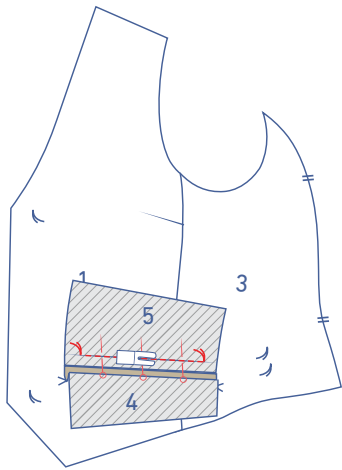
Auf der zuvor gesteppten Hilfslinie nähen, genau von Heftfaden zu Heftfaden.



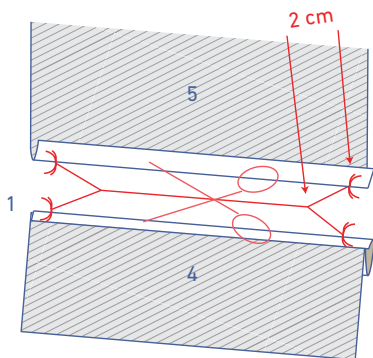
1 cm an Nahtzugabe des Tascheneingriffs (5) auf die linke Stoffseite bügeln, sodass eine Umbruchlinie entsteht, und wieder auseinanderfalten.



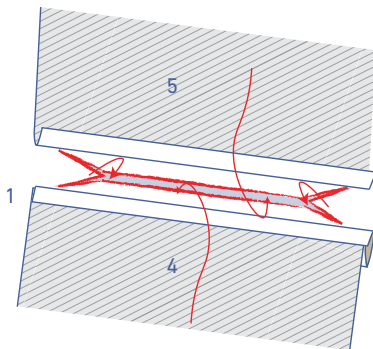
Die Paspel mit dem Taschenfutter zur Seite falten. Tascheneingriff auf das VT + ST stecken, die Heftfäden liegen genau aufeinander.



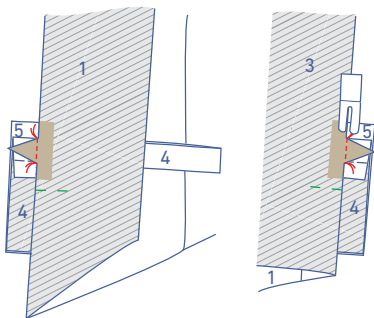
Genau auf der Umbruchlinie von Heftfaden zu Heftfaden nähen.



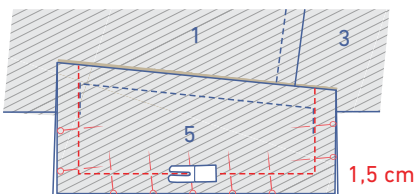
Beide Taschenteile zur Seite schlagen und das VT + ST zwischen beiden Nähten bis jeweils 2 cm vor die Heftfäden einschneiden. Ab diesen Markierungen auf der Mittellinie jeweils diagonal bis genau in die Ecken schneiden. Achte darauf, dass du nur in das VT + ST schneidest und nicht in die Taschenteile.



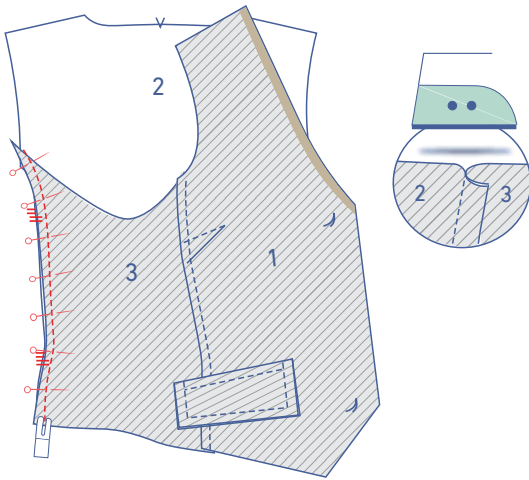
Die Taschenteile durch die Öffnung auf die linke Stoffseite schlagen. Auch die eingeschnittenen Dreiecke (vom diagonalen Einschneiden) zu beiden Seiten der Taschenöffnung mit auf die linke Stoffseite bügeln.



Beide Taschenteile sorgfältig flach hinlegen, das VT + ST zur Seite schlagen und die Dreiecke von Ecke zu Ecke an beiden Seiten an die Taschenteile nähen. Achte darauf, dass du auf der rechten Stoffseite schöne gerade Ecken für die Paspel bekommst.

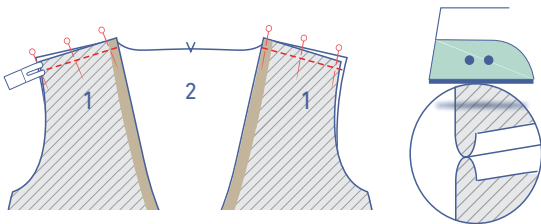


Die äußeren Ränder der Taschenteile 1,5 cm neben dem Rand zusammennähen.

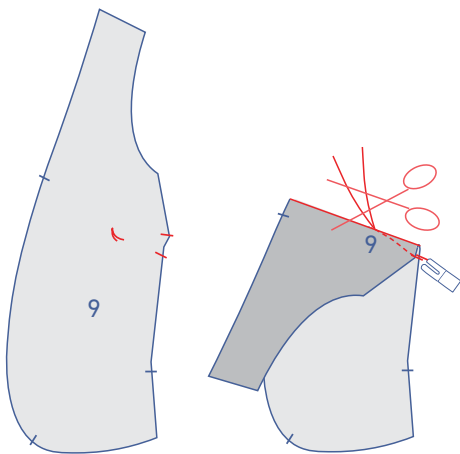


3

Die Seite mit den doppelten Einschnitten der ST am RT (2) feststecken und nähen. Die Nahtzugabe in Richtung ST bügeln.

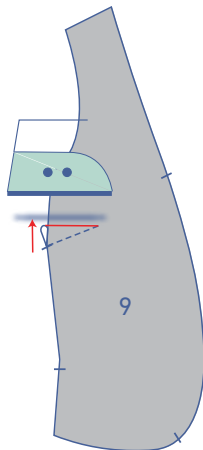


Die Schulternähte stecken und zusammennähen. Die Nahtzugaben auseinander bügeln.

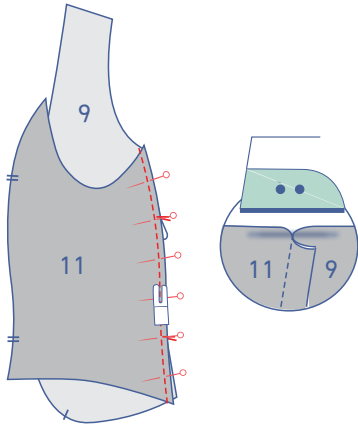


4

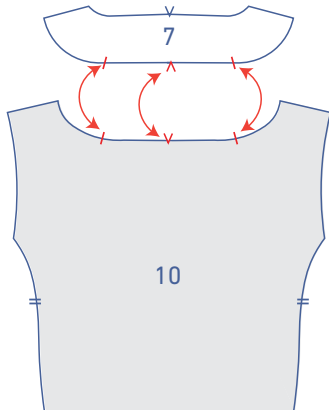
Die markierten Einschnitte des Futters VT (9) aufeinander legen, die rechte Stoffseite liegt innen. Den Abnäher leicht abgerundet in Richtung Heftfaden nähen. Ein kleines Stückchen über den Heftfaden und den Stoff hinaus nähen. Die Fäden abschneiden und verknoten.



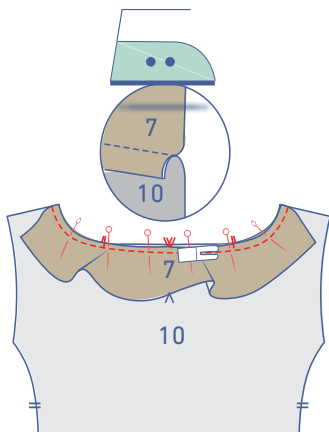
Umdrehen, sodass die linke Stoffseite oben liegt. Die Zugabe des Abnäher nach oben bügeln.



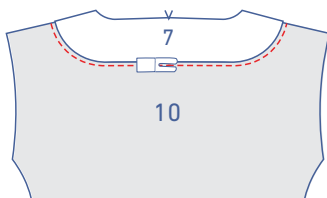
Die Seite mit den einzelnen Einschnitten des Futters ST (11) am Futter VT feststecken und nähen. Die Nahtzugabe in Richtung des Futters VT bügeln.



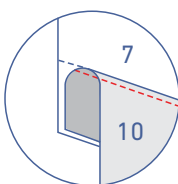
Den unteren Rand des Besatzes RT (7) an den oberen Rand des Futters RT (10) stecken, die übereinstimmenden Markierungen liegen aufeinander.

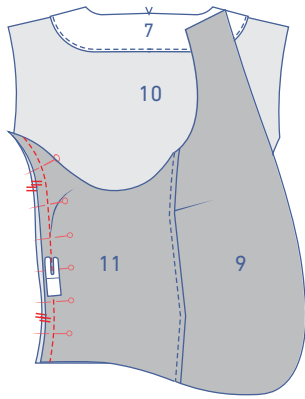


Annähen. Die Nahtzugabe nach unten in Richtung des Futters bügeln.

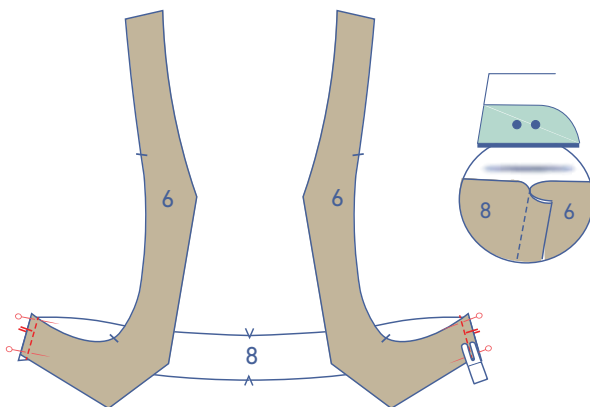
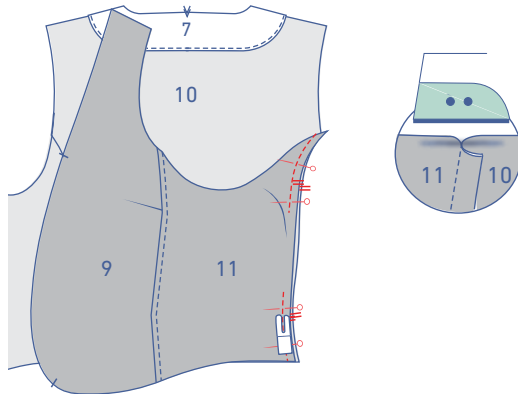


Eine Naht auf dem Futter direkt neben der Naht steppen.

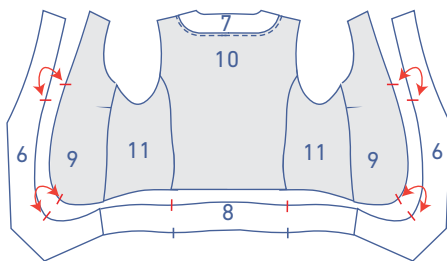




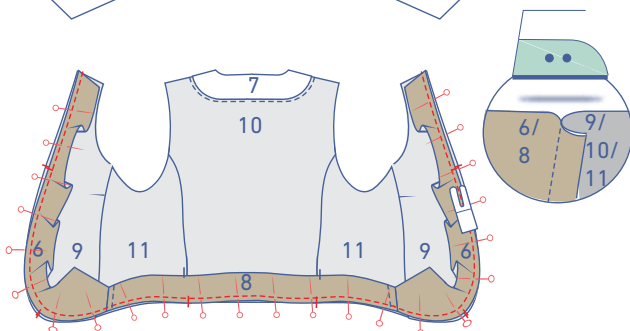
Die Seite des Futters ST mit den doppelten Einschnitten an das Futter RT stecken und nähen, aber eine Öffnung in einer der Nähte lassen, um die Weste später zu wenden. Die Nahtzugabe in Richtung des Futters RT bügeln.

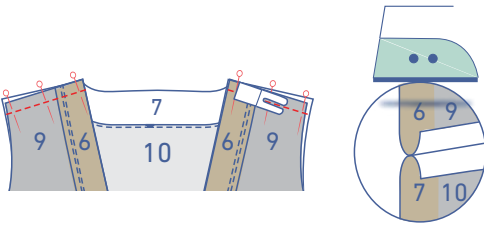
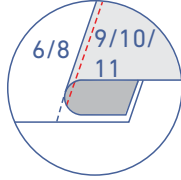
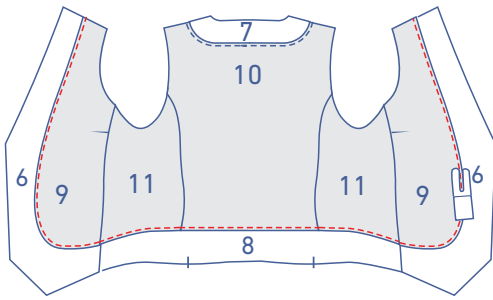


Den Besatz VT (6) an den Besatz RT + ST (8) stecken und nähen, die Einschnitte liegen aufeinander. Die Nahtzugabe in Richtung des Besatzes VT bügeln.



Den Besatz und das Futter mit den übereinstimmenden Markierungen aufeinander legen, stecken und nähen. Die Nahtzugabe in Richtung des Futters bügeln.



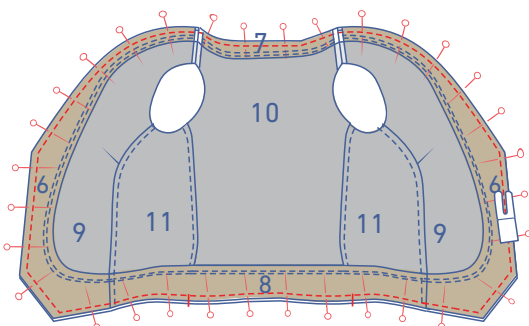
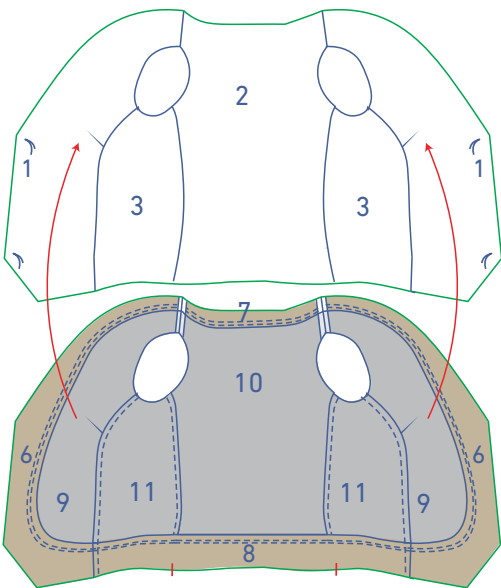


Eine Naht auf dem Futter direkt neben der Naht steppen.

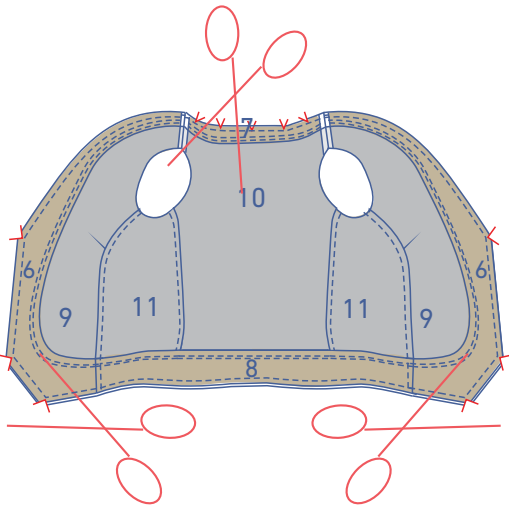
Die Schulternähte stecken und zusammennähen. Die Nahtzugaben auseinander bügeln.

5

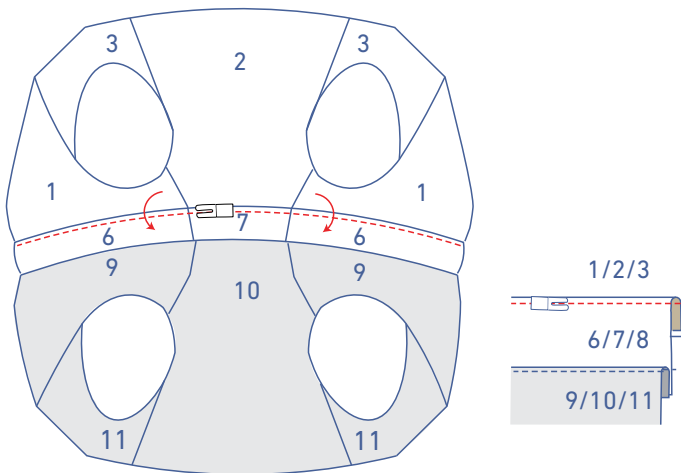
Die äußeren Ränder der beiden Westen genau aufeinander legen, stecken und zusammennähen.



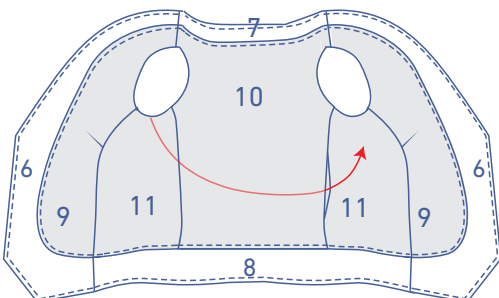
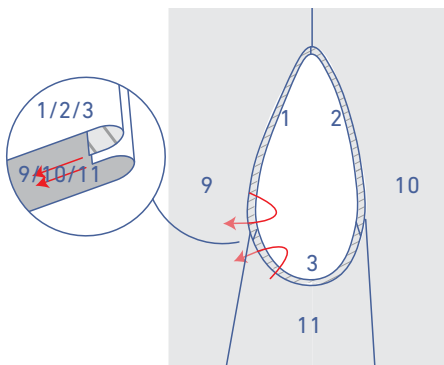
Die Nahtzugabe in den Ecken ausdünnen und die Nahtzugabe des Halses am Rücken an mehreren Stellen dreieckig einschneiden, um eine schöne runde Halsform zu bekommen.

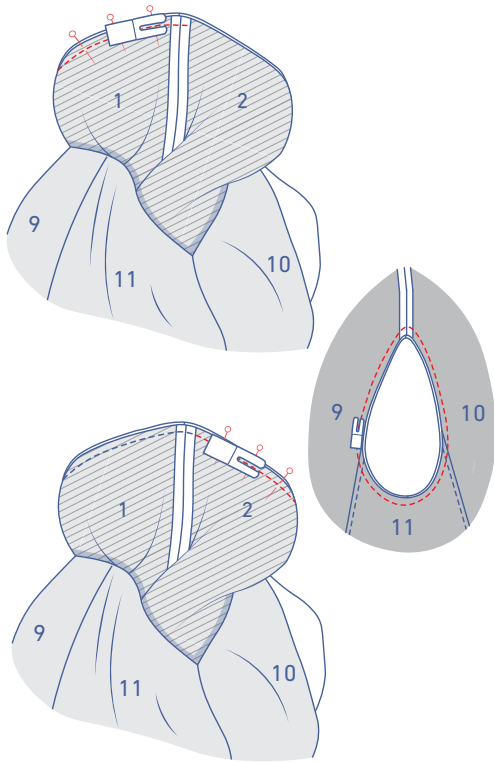


Das Arbeitsstück mit der rechten Stoffseite nach außen wenden. Den Besatz an der darunterliegenden Nahtzugabe direkt neben der Naht annähen (über die Armlöcher).



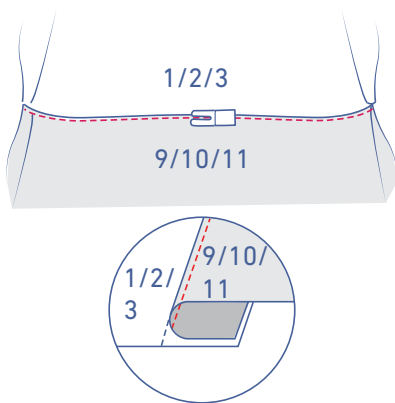
Den Armausschnitt der Weste in den Stoff und in das Futter legen, wie er später sitzen soll. Jetzt die Nahtzugabe der Armausschnitte rechts auf rechts falten, festhalten und durch die Öffnung in der Seitennaht ziehen.



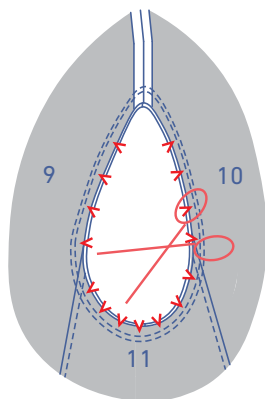


Die Schnittländer aufeinander legen und die Armausschnitte rundherum nähen. Dies machst du jeweils in kleinen Schritten von ungefähr 2 cm: Die Schnittländer aufeinanderlegen und etwa 2 cm nähen, erneut beide Schnittländer aufeinanderlegen und wieder ein Stückchen nähen... Dies machst du so lange, bis du etwas über die Schulternaht hinaus genäht hast.

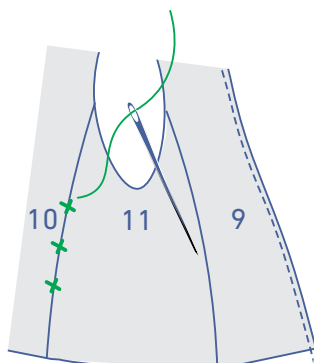
Dann legst du die Nahtzugabe des Armausschnitts der anderen Hälfte über die Schulternaht hinaus aufeinander und nähst weiter ab der Schulter, wo du zuvor aufgehört hast, bis du ganz herum genäht hast. Es scheint ein bisschen frickelig zu sein, aber vertraue darauf, dass du alles richtig machst, wenn du der Anleitung genau folgst.



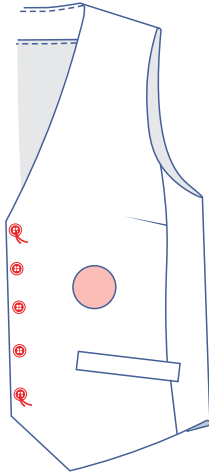
Das Futter zur Seite falten und auf der darunter liegenden Nahtzugabe direkt neben der Naht (durch die Öffnung in der Seitennaht) festnähen. Du nähst dabei soweit es geht. Die Naht beenden und an der anderen Seite des Armausschnitts neu ansetzen.



Die verbleibende Nahtzugabe des Armausschnitts an verschiedenen Stellen einschneiden, sodass sie schön rund fallen kann. Wenn du das nicht machst, wird die Naht sich verziehen.

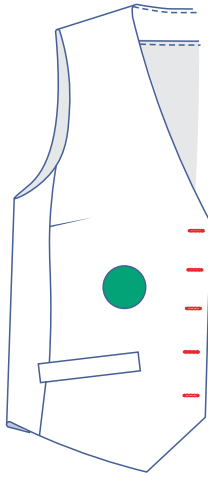


Die Öffnung in der Naht der Weste im Futterstoff nähen oder absteppen.



6

Die Knöpfe an den dafür vorgesehenen Stellen an das LVT nähen. Die Position des obersten und des untersten Knopfes ist im Schnittmuster markiert. Den Abstand dazwischen gleichmäßig verteilen, um die Position der anderen Knöpfe zu bestimmen.



Dann nähst du die waagerechten Knopflöcher in das RVT, die zu den Positionen der Knöpfe passen.