



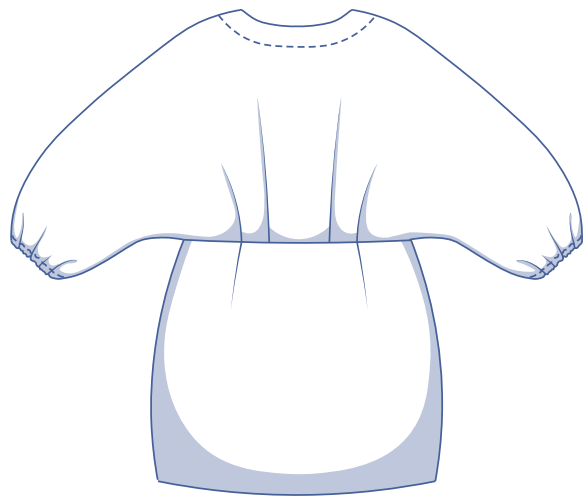
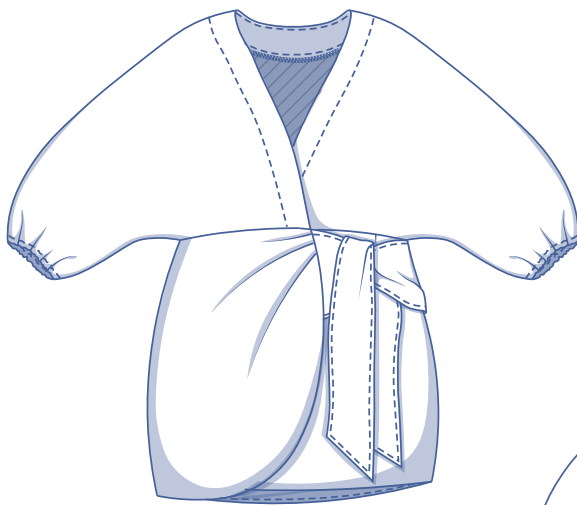
Kamala by Fibre  Food

Kamala by Fibre ood



32 - 60

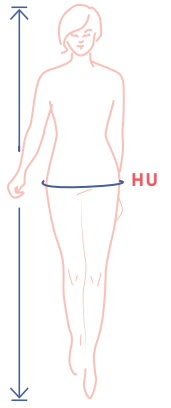
Dieses besonders feminine und dennoch verspielte Wickelkleid kannst du sowohl mit Turnschuhen als auch mit einem Paar Sommersandalen tragen. Es passt sich deinen Plänen einfach mühelos an. Mit dem Gummizug an den angeschnittenen Puffärmeln kannst du für zusätzliches Volumen sorgen. Der drapierte Tüllrock fällt elegant oberhalb des Knies. Lieber etwas länger? Das geht natürlich auch! Ansonsten bekommt das Kamala Kleid mit den Abnähern am hinteren Teil des Rocks, den Falten am oberen Rücken und natürlich dem Bindegürtel den letzten Schliff.



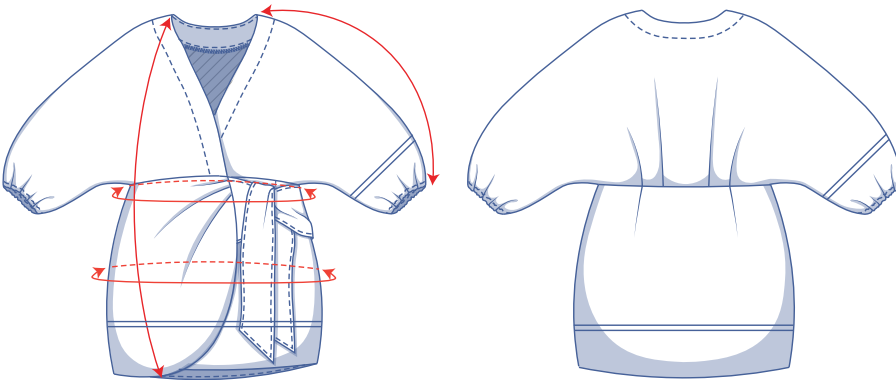
Größentabelle (in cm)

Größe	32	34	36	38	40	42	44	46	48	50	52	54	56	58	60
Körpergröße	160	164	166	167	168	169	170	171	172	172	172	172	172	172	172
HU (Hüftumfang)	86	90	94	97	100	103	106	109	115	120	125	130	135	140	145

Die Größe wählst du anhand des **Hüftumfangs**. Du wählst die Größe, die deinem Hüftumfang am nächsten kommt. Überprüfe anschließend anhand der Tabelle unten den Taillenumfang, um sicherzustellen, dass in Höhe der Taille genügend Platz ist.



Abmessungen Schnittmuster (in cm)



Die Abmessungen in dieser Tabelle sind die Abmessungen des Schnittmusters in Abhängigkeit vom verwendeten Stoff und sind als Hinweis zu verstehen. Im Hinblick auf den Tragekomfort und um einen bestimmten Schnitt zu bekommen (**= weit, eng anliegend in der Taille**) ist in den Breitemaßen zusätzliche Weite (zusätzlich zu den reinen Körpermaßen) berücksichtigt.

— Hier verkürzt oder verlängerst du das Schnittmuster.

Größe	32	34	36	38	40	42	44	46	48	50	52	54	56	58	60
Länge	92,5	93	93,5	94,25	94,75	95,25	97,75	98,25	102,25	103	103,75	104,5	105,25	106,25	107
Ärmellänge	62	62,5	62,75	63	63,5	63,75	64	64,5	65,25	65,75	66	66,5	66,75	67,25	67,75
Taillenumfang	66	68	70	74	78	82	84	88	94,5	101	107,5	114	120,75	127,25	133,75
Hüftumfang	93,5	97,5	101,5	104,5	107,5	110,5	113,5	116,5	122,5	127,5	132,5	137,5	142,5	147,5	152,5

Vergleiche die angegebenen Längen mit den gemessenen oder gewünschten Längen. **Verlängere** oder **verkürze** das Kleid und/oder die Ärmel, indem du die Schnittmusterteile auf Höhe der markierten Doppellinien durchschneidest und die Schnittmusterteile je nach Bedarf um x Zentimeter auseinander oder übereinander schiebst. Achte darauf, dass die VM-, die RM-Linie sowie die Seitennähte gerade fortlaufen.

ACHTUNG

Den Stoffverbrauch gemäß dieser Änderungen anpassen.

Material



- Nähgarn
- Bügelvlies: max. 65 cm
- Gummiband (0,5 bis 1 cm breit): siehe Tabelle
- Druckknopf (Ø 11 mm): 1
- Stoff: siehe Tabelle

Gummiband		32	34	36	38	40	42	44	46	48	50	52	54	56	58	60
Länge pro Ärmelsaum	cm	24	24,5	25	25,5	26	26,5	27	27,5	28	28,5	29	29,5	30	30,5	31
Gesamtlänge	cm	48	49	50	51	52	53	54	55	56	57	58	59	60	61	62

Stoffverbrauch		32	34	36	38	40	42	44	46	48	50	52	54	56	58	60
Stoffbreite 110 cm	cm	300	300	305	305	305	310	315	325	335	345	355	370	390	395	395
Stoffbreite 140 cm	cm	245	245	245	250	250	250	255	260	265	270	275	290	295	300	300

Den dazugehörigen Stoffplan findest du auf Seite 6 dieser Arbeitsanleitung.

Stoffempfehlung



Mit deiner Stoffwahl bestimmst du, welchen Effekt du erzielst. Ist Volumen absolut dein Ding? Dann wähle einen etwas steiferen Stoff, wie Popeline oder Jacquard. Magst du lieber einen lockeren, geschmeidig fallenden Effekt, dann bekommt dein Kamala Kleid den richtigen Pfiff mit Chambray, Lyocell, (Seiden-)Satin, Double Gauze, Leinen, ...

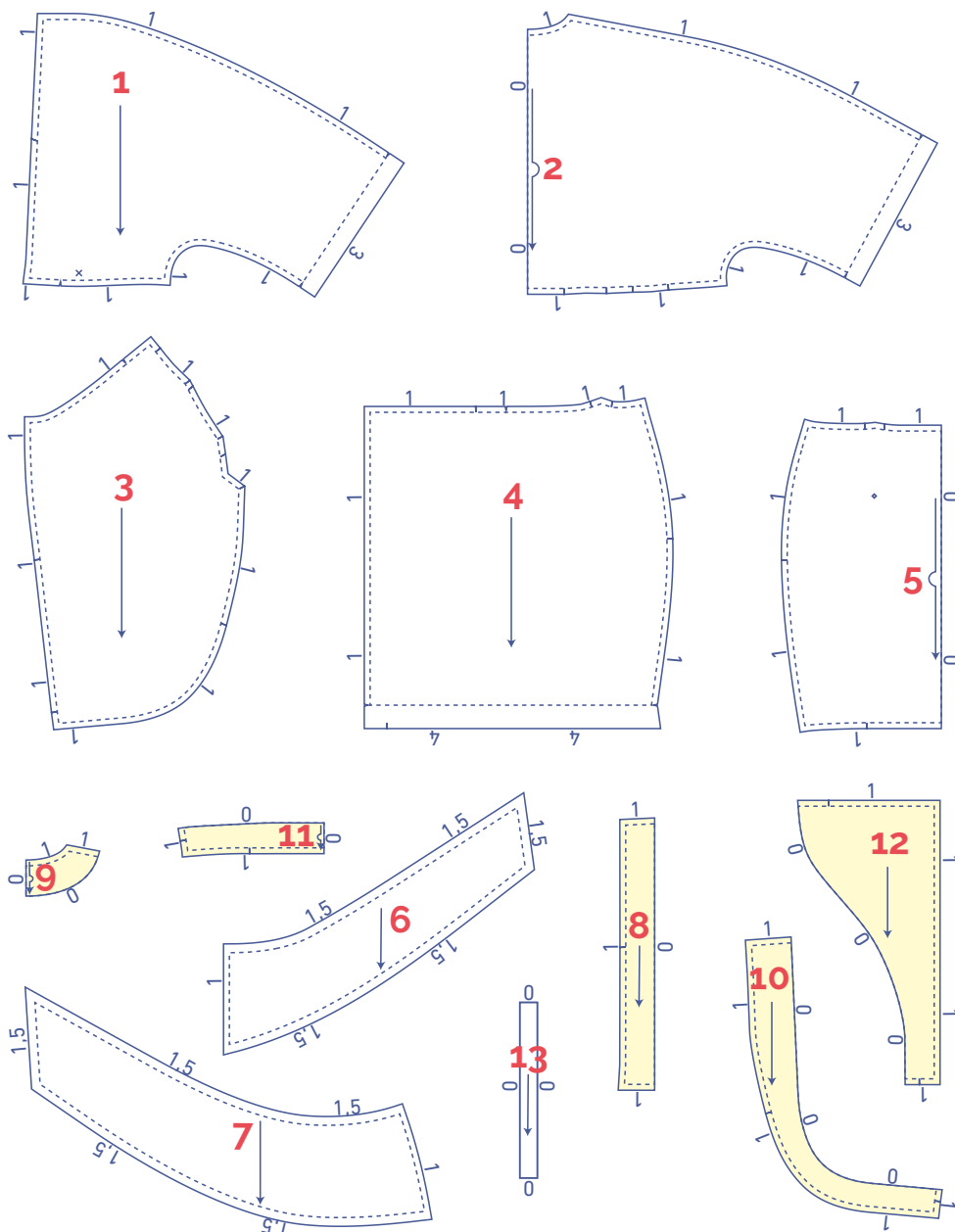
HAPPINESS
is a
FULL BOBBIN






Schnittmustererteile & Nahtzugaben (in cm)

Damit du das Kleidungsstück wie beschrieben nähen kannst, zeichnest du die angegebenen Nahtzugaben rund um die Schnittmustererteile (aus Papier) ein, bevor du sie zuschneidest. Bei einem PDF-Schnittmuster kannst du die Vorlage sowohl mit als auch ohne Nahtzugaben ausdrucken. Weitere Informationen findest du im [Video](#).

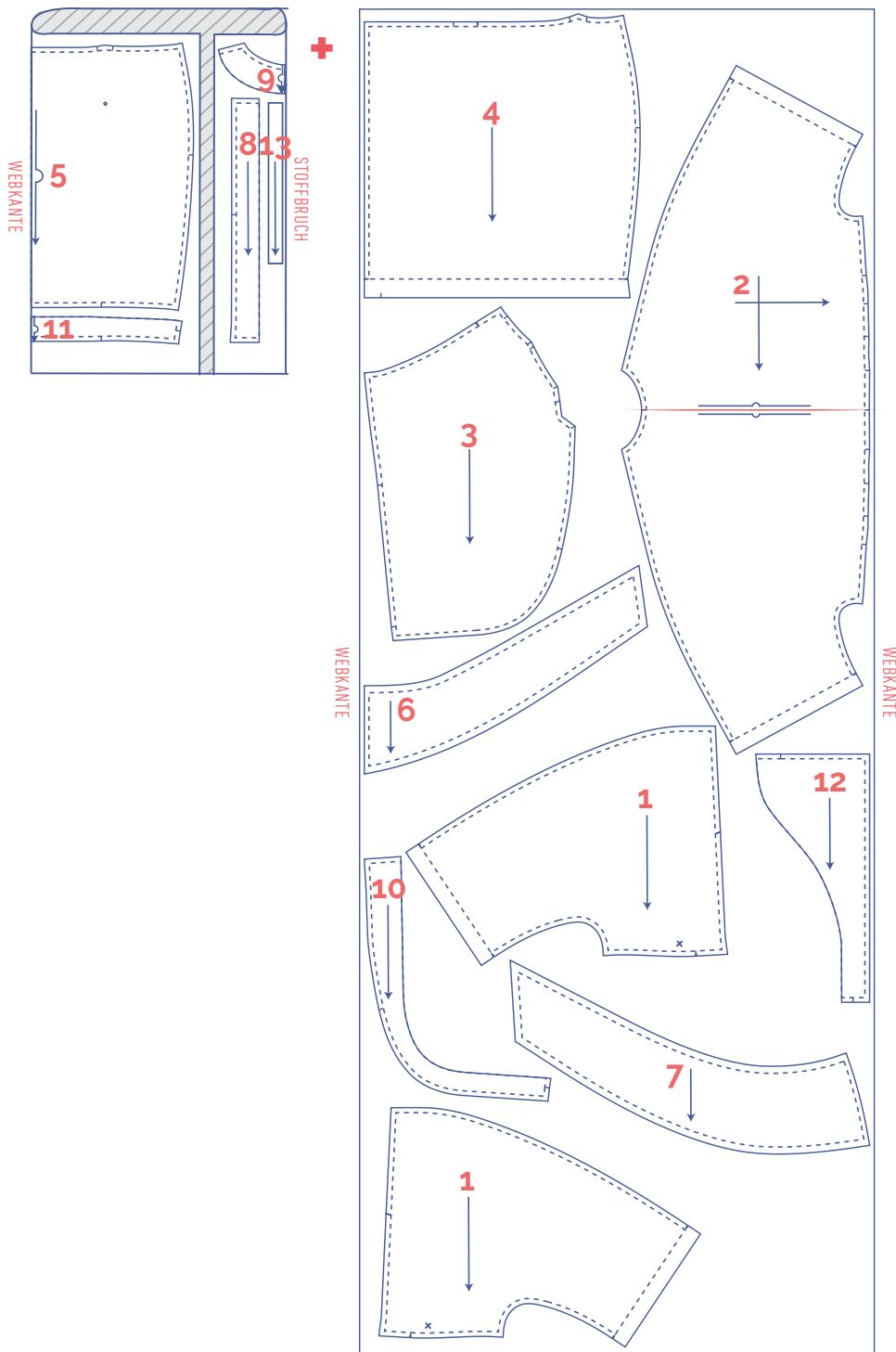
1. Vorderteil: 2x
2. Rückenteil: 1x im Stoffbruch
3. Rock RVT: 1x
4. Rock LVT: 1x
5. Rock RT: 1x im Stoffbruch
6. Bindegürtel RVT: 1x
7. Bindegürtel LVT: 1x
8. Halsbesatz VT: 2x
9. Halsbesatz RT: 1x im Stoffbruch
10. Saumbesatz des Rocks RVT: 1x
11. Saumbesatz des Rocks RT: 1x
12. Besatz des Rocks LVT: 1x
13. Bänder: 2x



 Materialart
 Stoff
 Bügelvlies

Stoffplan für einen einfarbigen Stoff Stoffbreite 110 cm

32 - 54



Achtung!

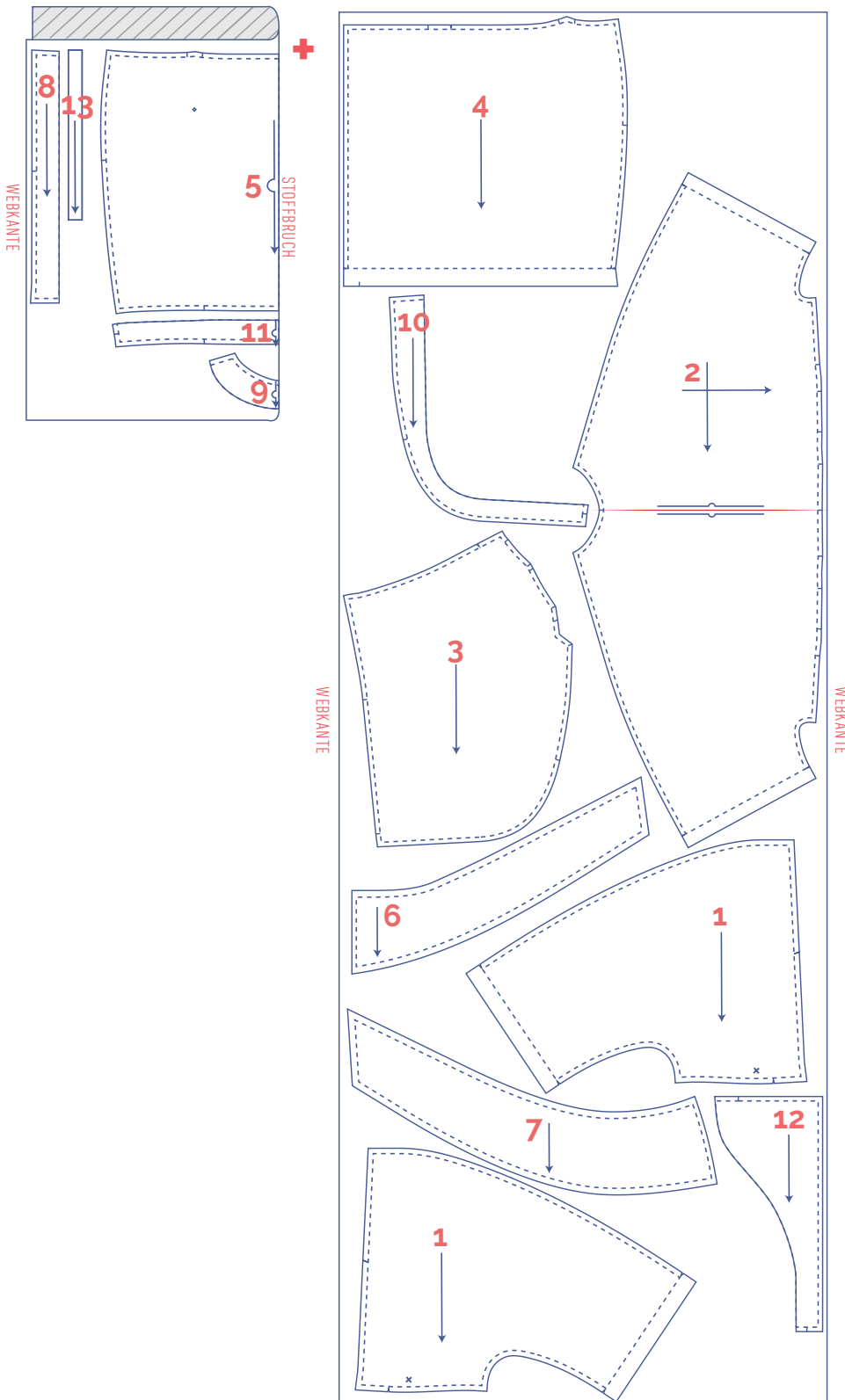
Das Schnittmusterstück 2 liegt um 90° gedreht, damit es aus der Stoffbreite zugeschnitten werden kann. Dies kann zu einem Problem führen, wenn du einen Stoff mit einem Print oder Strich verwendest.

Wegen der auseinander gefalteten einzelnen Stoffschicht musst du Schnittmusterstück 1 auch einmal spiegelverkehrt zuschneiden. Du brauchst nämlich ein rechtes und ein linkes Vorderteil.

Stoffplan für einen einfarbigen Stoff

Stoffbreite 110 cm

56 - 60



Schnittmuster Teile markieren

	an den folgenden Stellen das Schnittmusterpapier und den Stoff kurz einschneiden
	einzelner Einschnitt
∨	v-förmiger Einschnitt/Stoffbruch
	mit einem Heftfaden markieren
	Markierung im Stoff
	(Druck-)Knopf

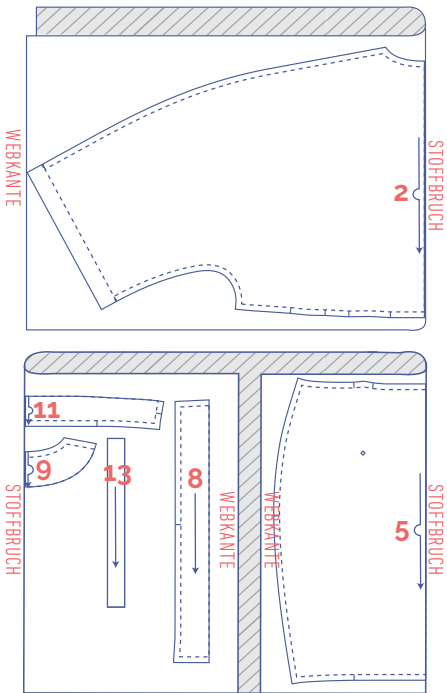
Achtung!

Das Schnittmuster teil 2 liegt um 90° gedreht, damit es aus der Stoffbreite zugeschnitten werden kann. Dies kann zu einem Problem führen, wenn du einen Stoff mit einem Print oder Strich verwendest.

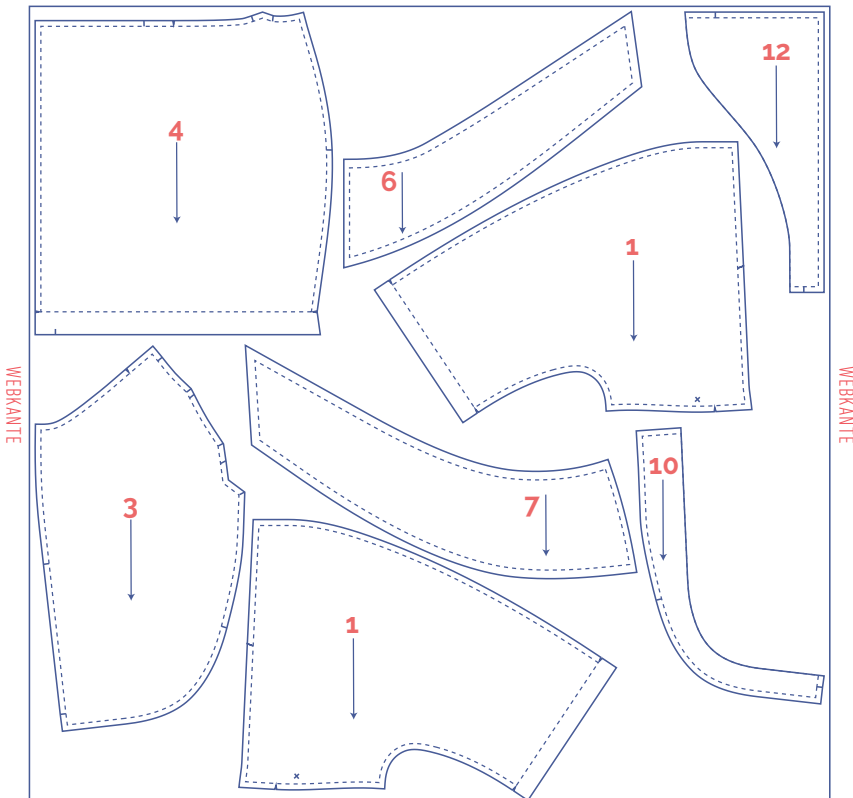
Wegen der auseinander gefalteten einzelnen Stoffschicht musst du Schnittmuster teil 1 auch einmal spiegelverkehrt zuschneiden. Du brauchst nämlich ein rechtes und ein linkes Vorderteil.

Stoffplan für einen einfarbigen Stoff Stoffbreite 140 cm

32 - 38



+

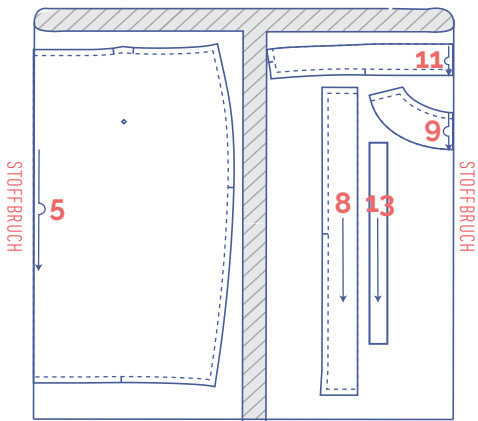


Achtung!

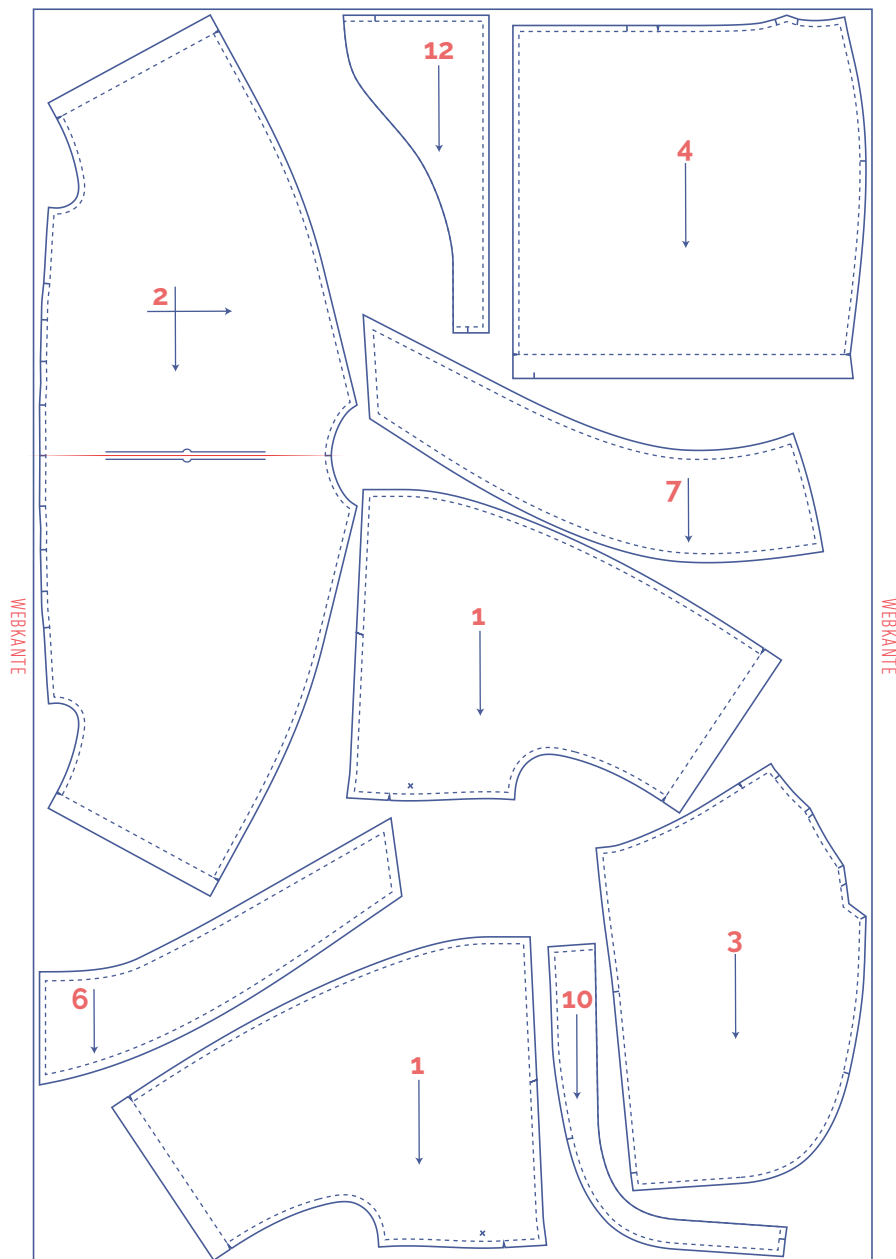
Wegen der auseinander gefalteten einzelnen Stoffschicht musst du Schnittmusterteil 1 auch einmal spiegelverkehrt zuschneiden. Du brauchst nämlich ein rechtes und ein linkes Vorderteil.

Stoffplan für einen einfarbigen Stoff Stoffbreite 140 cm

40 - 52



+



Achtung!

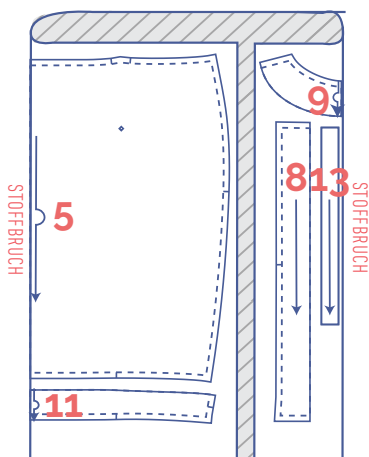
Das Schnittmusterteil 2 liegt um 90° gedreht, damit es aus der Stoffbreite zugeschnitten werden kann. Dies kann zu einem Problem führen, wenn du einen Stoff mit einem Print oder Strich verwendest.

Wegen der auseinander gefalteten einzelnen Stoffschicht musst du Schnittmusterteil 1 auch einmal spiegelverkehrt zuschneiden. Du brauchst nämlich ein rechtes und ein linkes Vorderteil.

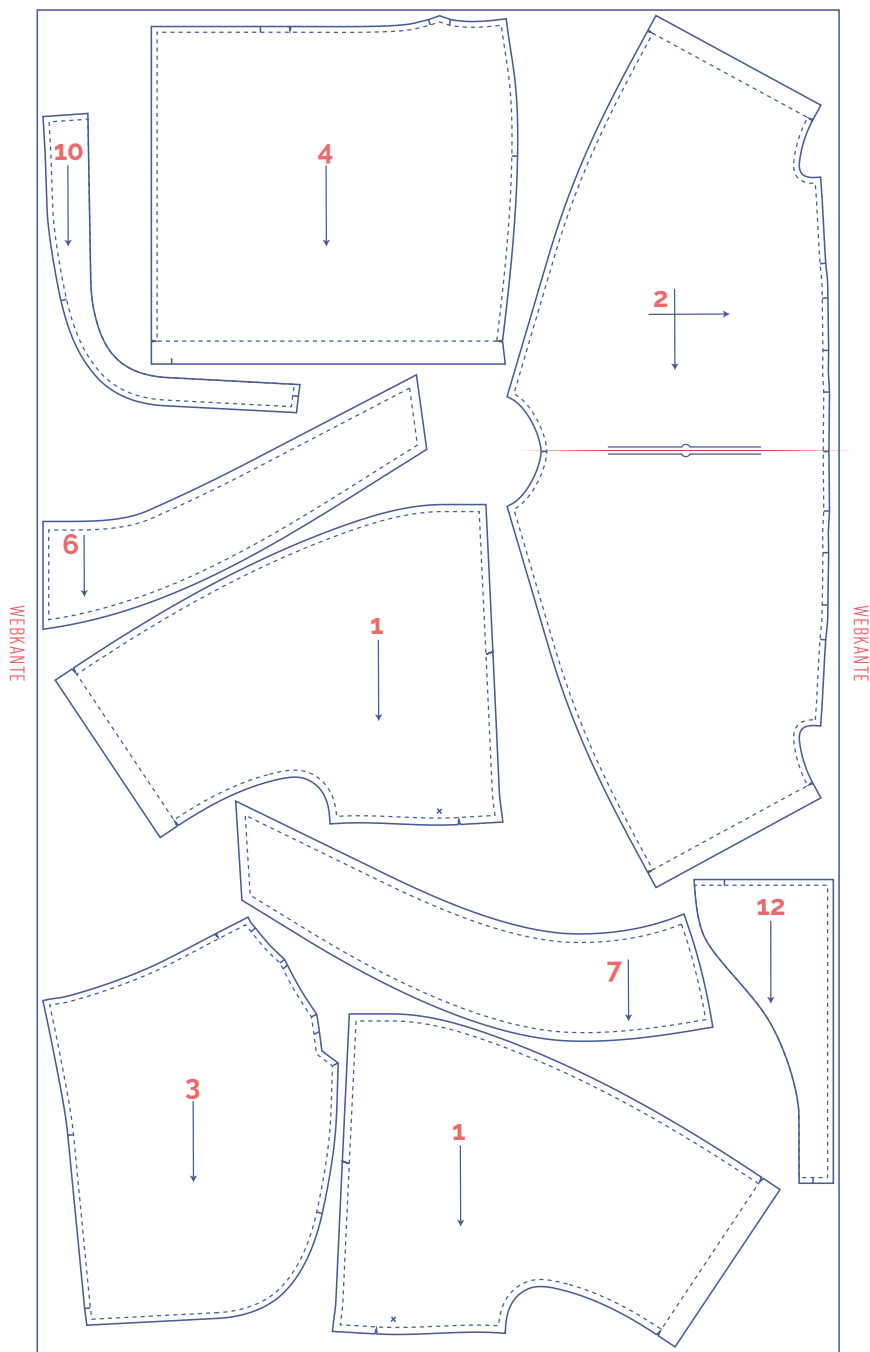
Stoffplan für einen einfarbigen Stoff

Stoffbreite 140 cm

54 - 60



+



Achtung!

Das Schnittmusterteil 2 liegt um 90° gedreht, damit es aus der Stoffbreite zugeschnitten werden kann. Dies kann zu einem Problem führen, wenn du einen Stoff mit einem Print oder Strich verwendest.

Wegen der auseinander gefalteten einzelnen Stoffschicht musst du Schnittmusterteil 1 auch einmal spiegelverkehrt zuschneiden. Du brauchst nämlich ein rechtes und ein linkes Vorderteil.

Schnittmusterteile markieren

	an den folgenden Stellen das Schnittmusterpapier und den Stoff kurz einschneiden
	einzelner Einschnitt
∨	v-förmiger Einschnitt/Stoffbruch
	mit einem Heftfaden markieren
	Markierung im Stoff
	(Druck-)Knopf

Arbeitsanleitung



Das Vorgehen beim Nähen des Kleidungsstücks wurde auf den verwendeten Stoff angepasst. Die Teile liegen beim Nähen jeweils rechts auf rechts aufeinander, wenn nichts anderes angegeben ist.



VT Vorderteil

RT Rückenteil

VM vordere Mitte

RM rückwärtige Mitte

RVT rechtes Vorderteil ●

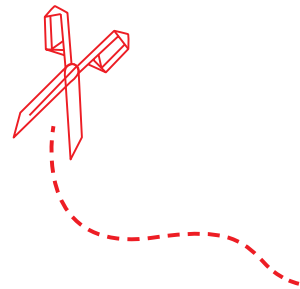
LVT linkes Vorderteil ●

 rechte Stoffseite

 linke Stoffseite

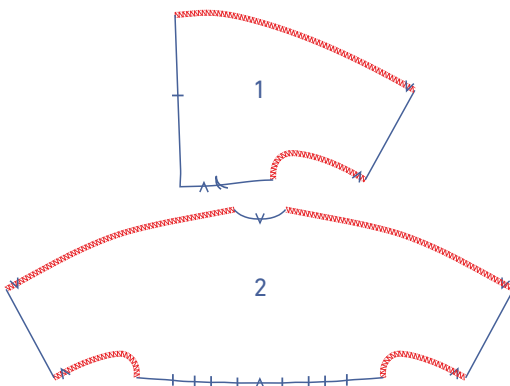
 Bügelvlies

 Gummiband

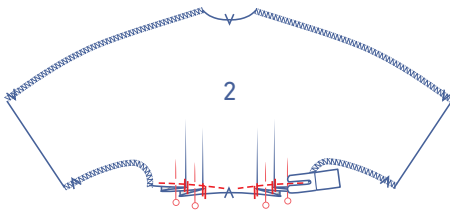
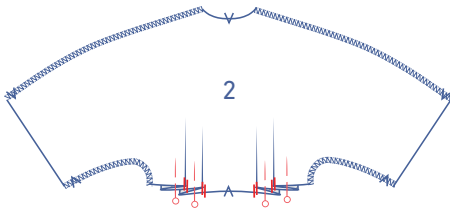
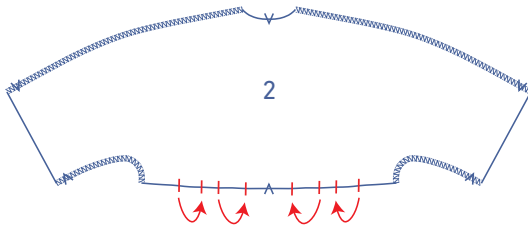


1

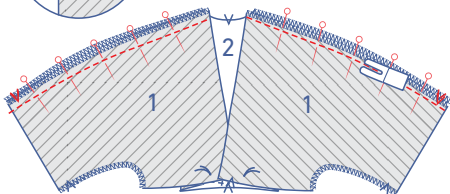
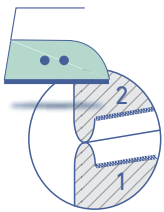
Die markierten Schnittländer von VT (1) und RT (2) mit einem Overlockstich versäubern.



Die Falten unten am RT bildest du, indem du die Einschnitte in der angegebenen Richtung aufeinander legst.



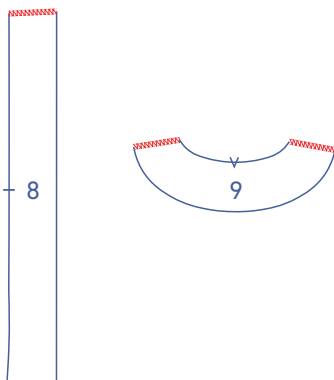
Vorläufig in Fußbreite neben dem Rand annähen.

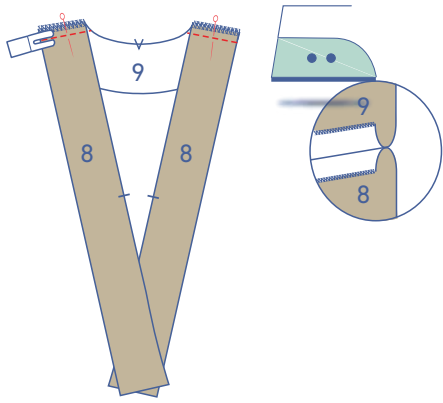


Die Schulternähte stecken und zusammennähen. Die Nahtzugaben auseinander bügeln.

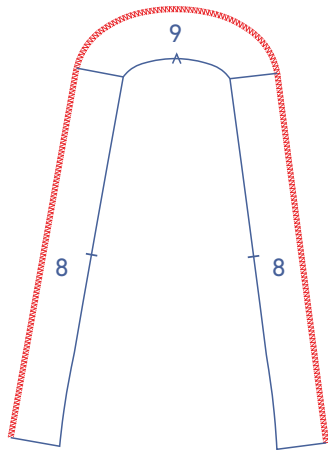
2

Die markierten Schnittländer der Teile des Halsbesatzes VT (8) und des Halsbesatzes RT (9) mit einem Overlockstich versäubern.

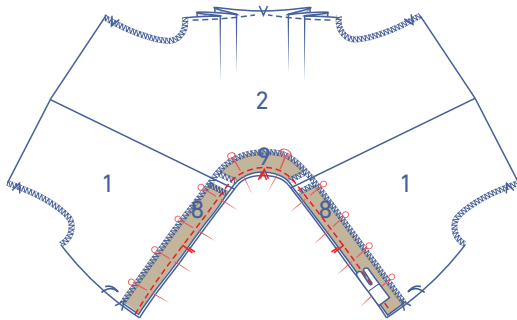




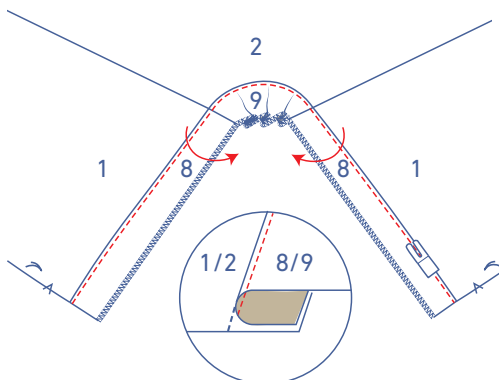
Die Schulternähte stecken und zusammennähen. Die Nahtzugaben auseinander bügeln.



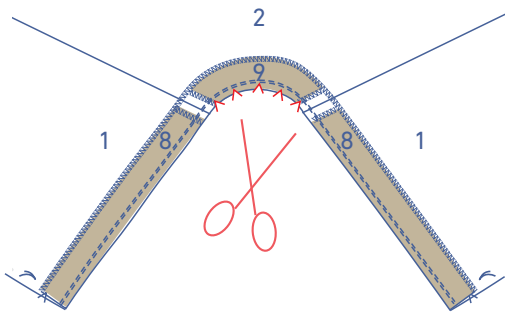
Den markierten Schnitttrand mit einem Overlockstich ver säubern.



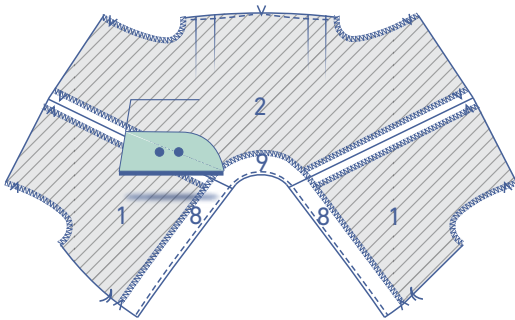
Die Halslinien und den Besatz des VT + RT mit den übereinstimmenden Markierungen aufeinander legen, stecken und nähen.



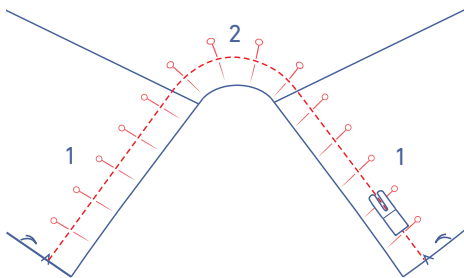
Den Besatz zur Seite falten und an der darunter liegenden Nahtzugabe direkt neben der Naht annähen.



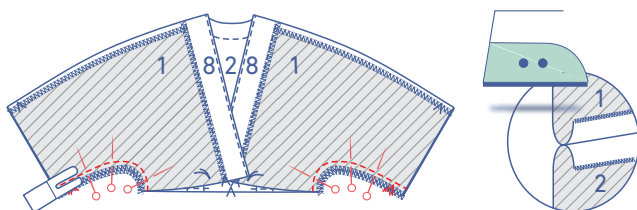
Die verbleibende Nahtzugabe an mehreren Stellen dreieckig einschneiden, um eine schöne runde Halsform zu bekommen.



Den Besatz sorgfältig auf die linke Stoffseite bügeln.

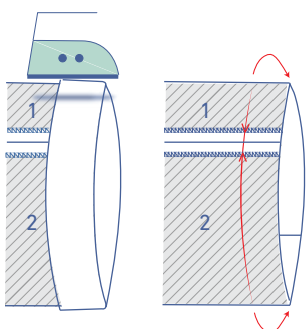


Stecken und auf der rechten Stoffseite und am Rand des Besatzes entlang eine Ziernaht durch alle Stoffschichten hindurch steppen.

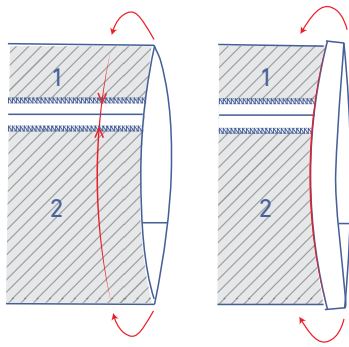


3

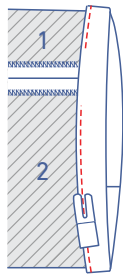
Die Seiten- und Unterarmnähte stecken und nähen. Die Nahtzugaben auseinander bügeln.



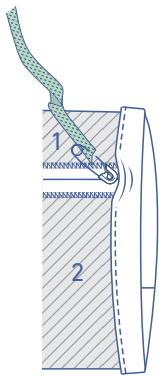
Die Saumzugabe des Ärmels auf die linke Stoffseite bügeln und wieder öffnen.



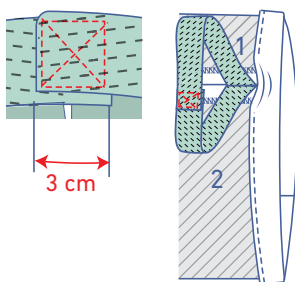
Den Schnittrand an die vorgebügelte Umbruchlinie legen und wieder umfalten.



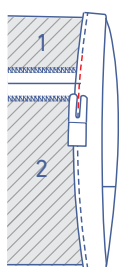
Direkt am Rand entlang annähen, in Höhe der Unterarmnaht lässt du jedoch eine Öffnung, um das Gummiband hindurchziehen zu können.



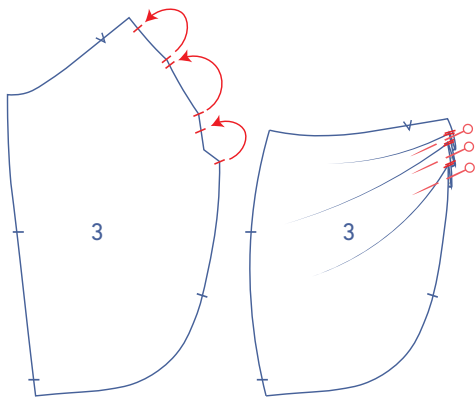
Das Gummiband durch den Tunnelzug ziehen.



Die Enden 3 cm breit übereinander legen und kreuzförmig zusammennähen.

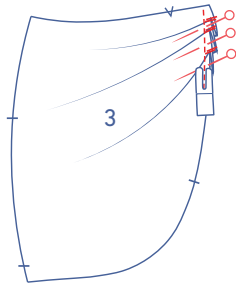


Das Gummiband vollständig in den Tunnel ziehen und die Öffnung schließen.

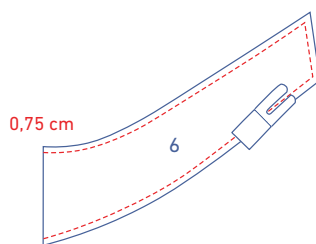


4

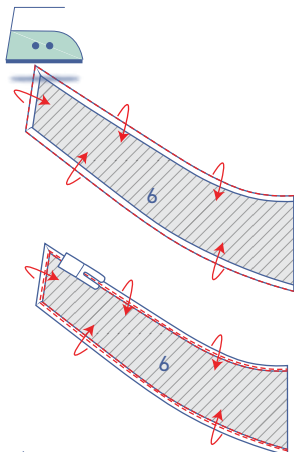
Dann bildest du die Falten im Rock RVT (3), indem du die Einschnitte in der angegebenen Richtung aufeinanderlegst.



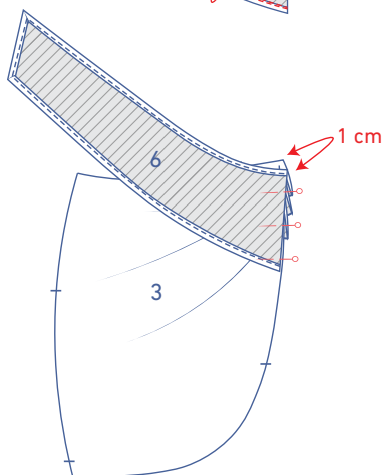
Vorläufig in Fußbreite neben dem Rand annähen.



Eine Naht 0,75 cm vom markierten Schnittrand des Bindegürtels RVT (6) entfernt steppen.

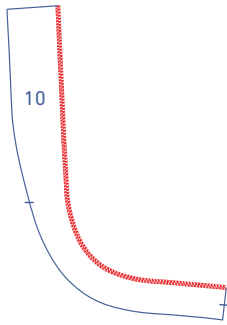


Den Rand danach an der Naht umbügeln.

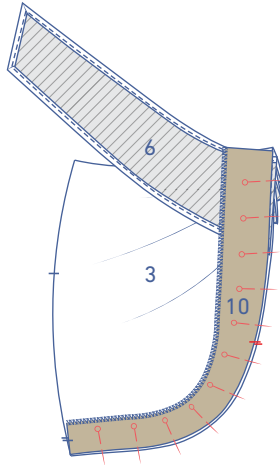


Noch einmal falten und direkt neben dem Rand annähen.

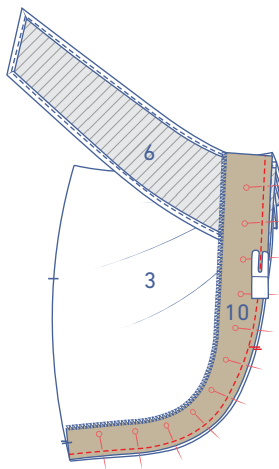
Bindegürtel am Rock RVT feststecken. Der Rock ragt oben 1 cm über den fertigen Rand des Bindegürtels hinaus.



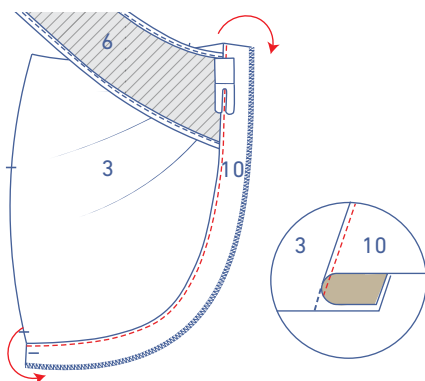
Den markierten Schnittrand des Saumbesatzes des Rocks RVT (10) mit einem Overlockstich versäubern.



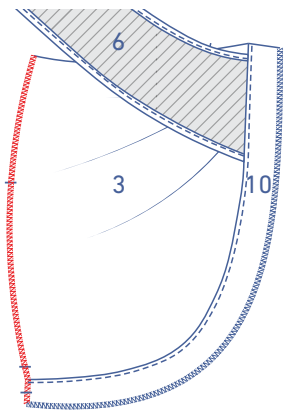
Den Saumbesatz mit dem nicht versäuberten Schnittrand am Rock RVT feststecken, mit den zusammenpassenden Druckknöpfen aufeinander.



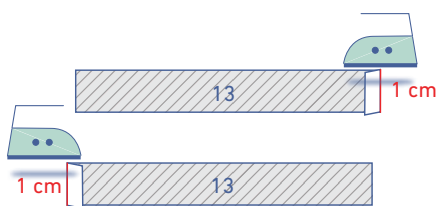
Alle Lagen zusammennähen (Rock RVT + Bindegürtel RVT + Saumbesatz RVT).



Den Saumbesatz zur Seite falten und an der darunter liegenden Nahtzugabe direkt neben der Naht annähen.

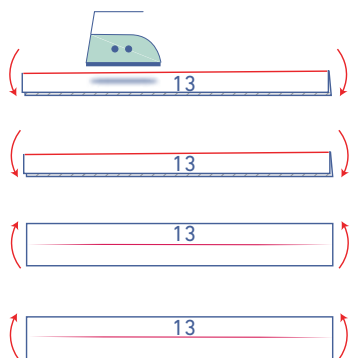


Den markierten Schnittrand des Rockteils mit einer Overlocknaht versäubern (mit umgeschlagenem Besatzteil).



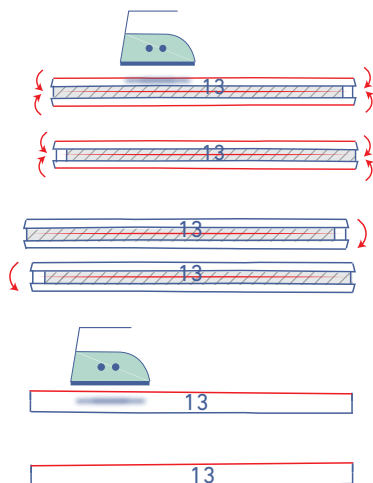
5

1 der schmalen Seiten der beiden Bänder (13) 1 cm breit auf die linke Stoffseite bügeln.



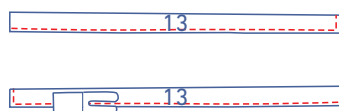
Das Band jeweils an den langen Seiten doppelt nehmen und bügeln, die rechte Stoffseite außen.

Wieder öffnen.

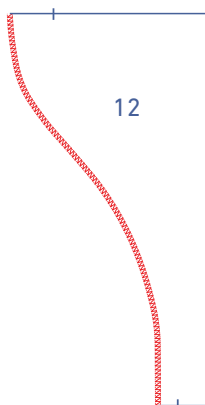
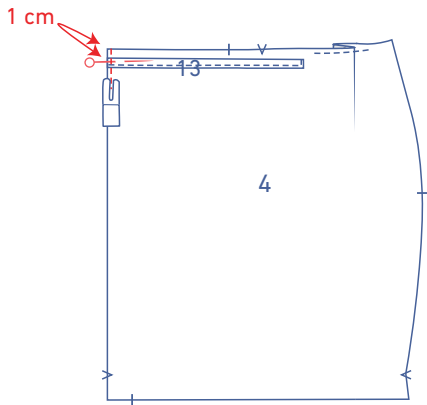
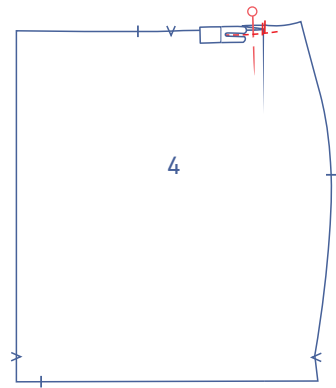
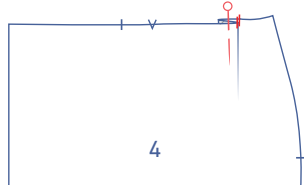
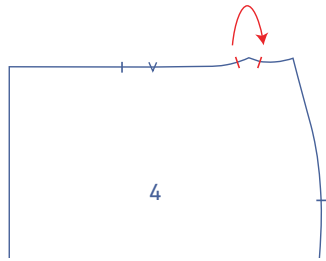


Beide Schnittränder jeweils an die gebügelte Mittellinie legen und bügeln.

Die Bänder an der gebügelten Mittellinie doppelt nehmen. Die rechten Stoffseiten liegen außen.



Direkt am Rand entlang annähen.



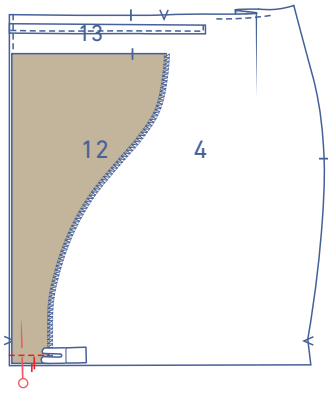
6

Dann bildest du die Falte oben am Rock LVT (4), indem du die Einschnitte in der angegebenen Richtung aufeinanderlegst.

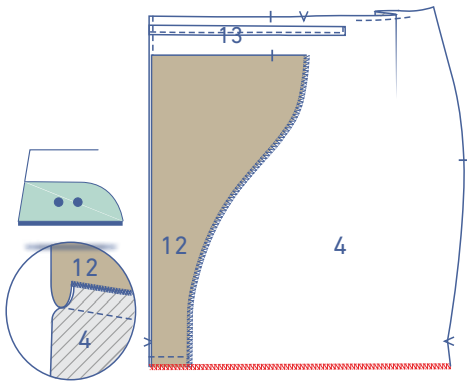
Vorläufig in Fußbreite neben dem Rand annähen.

1 der Bänder mit der nicht versäuberten Seite auf die markierte Seite des Rocks LVT stecken. Der Rock ragt oben 1 cm über die Oberkante des Bandes hinaus. In Fußbreite neben dem Rand annähen.

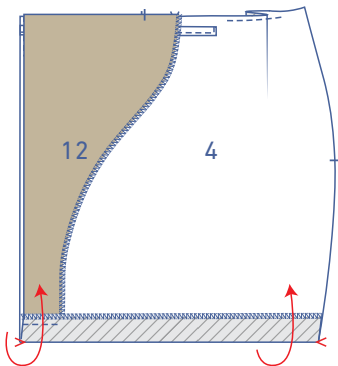
Den markierten Schnitttrand des Besatzes des Rocks LVT (12) mit einem Overlockstich versäubern.



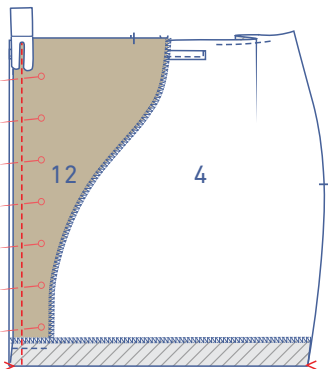
Den unteren Rand des Besatzes des Rocks LVT an den Saum des Rocks LVT stecken und nähen. Die rechten Stoffseiten und die Einschnitte liegen aufeinander.



Den Saum (+ das Stück des Besatzes) mit einem Overlockstich versäubern. Die Nahtzugabe in Richtung des Besatzes bügeln.

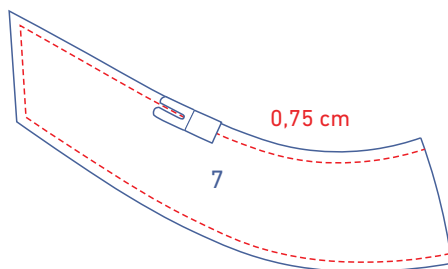
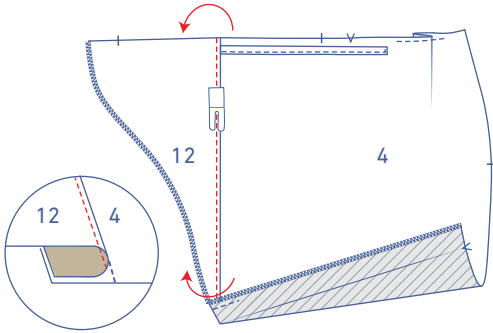


Die Saumzugabe an den v-förmigen Einschnitten falten, nach oben und mit der rechten Stoffseite nach innen. Den Besatz mit hoch falten, sodass die vertikalen Ränder von Besatz und Rock gleichauf liegen.

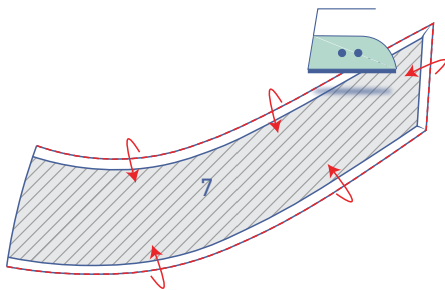


Den vertikalen Rand feststecken und nähen. Das Band liegt zwischen den Stoffschichten.

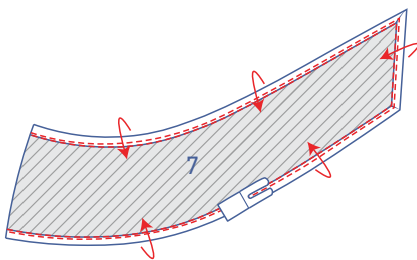
Den Besatz zur Seite falten und an der darunter liegenden Nahtzugabe direkt neben der Naht annähen. In der Ecke nähren soweit es geht.



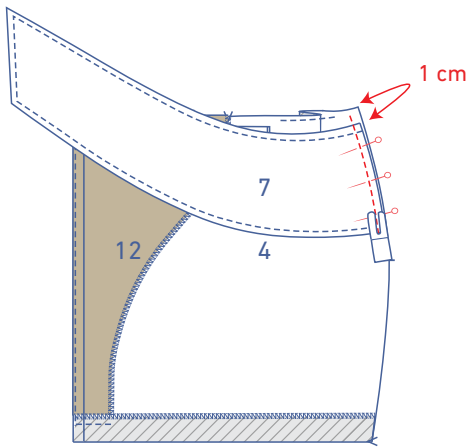
Eine Naht 0,75 cm vom markierten Schnitttrand des Bindegürtels LVT (7) entfernt steppen.



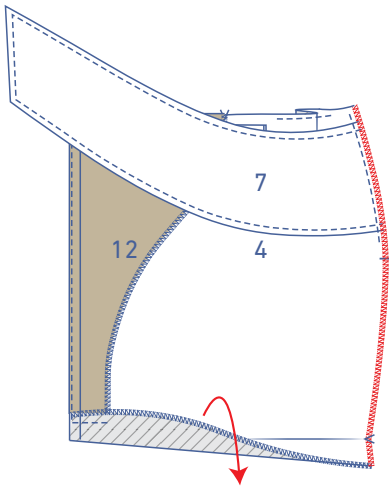
Den Rand danach an der Naht umbügeln.



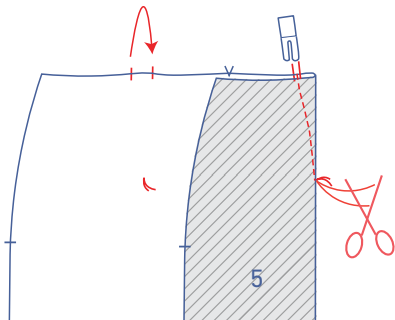
Noch einmal falten und direkt neben dem Rand annähen.



Den Bindegürtel mit der linken Stoffseite nach unten auf die rechte Stoffseite des Rocks LVT stecken. Der Rock ragt oben 1 cm über den fertigen Rand des Bindegürtels hinaus. In Fußbreite neben dem Rand annähen.

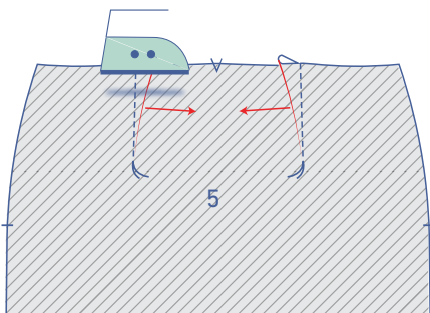


Den markierten Schnitttrand des Rockteils mit mit einem Overlockstich versäubern. (mit umgeschlagener Saumzugabe).



7

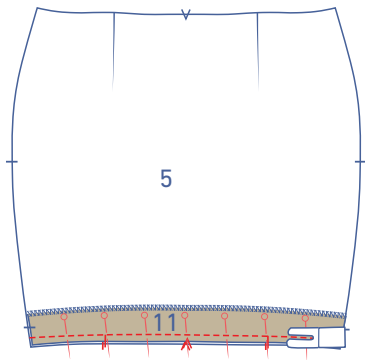
Die Einschnitte am oberen Rand des Rocks RT (5) aufeinanderlegen, die rechte Stoffseite liegt innen. Den Abnäher leicht abgerundet in Richtung Heftfaden nähen. Ein kleines Stückchen über den Heftfaden hinaus, ohne Stoff, nähen. Die Fäden abschneiden und verknoten.



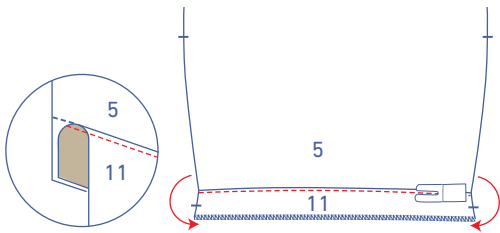
Umdrehen, sodass die linke Stoffseite oben liegt. Die Nahtzugabe des Abnäher in Richtung RM bügeln.



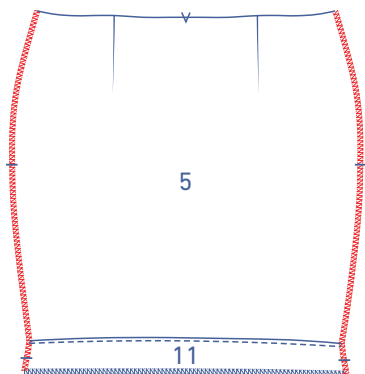
Den markierten Schnitttrand des Saumbesatzes des Rocks RT (11) mit einem Overlockstich versäubern.



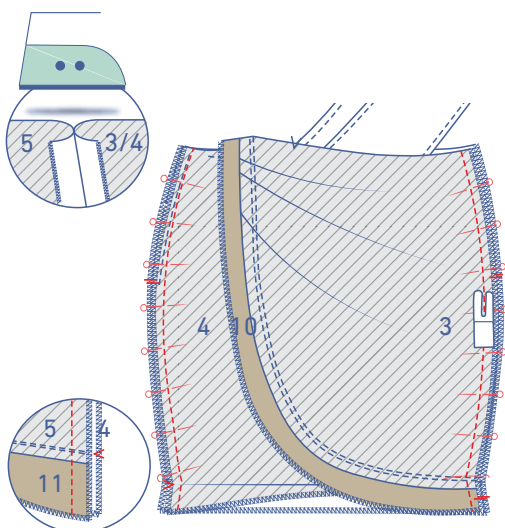
Den Saumbesatz und Rock RT mit den übereinstimmenden Markierungen aufeinander legen, stecken und nähen.



Den Saumbesatz nach unten schlagen und an der darunter liegenden Nahtzugabe genau neben der Naht annähen.

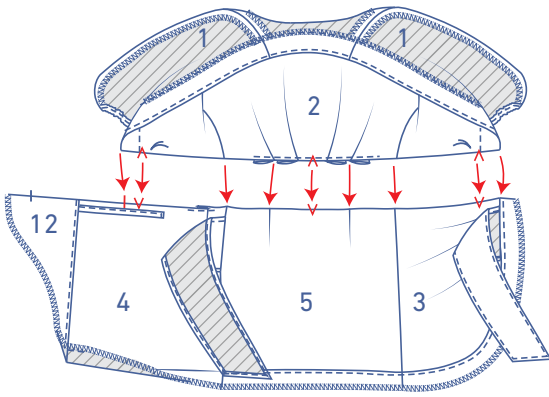


Die markierten Schnittträger des Rockteils mit einer Overlocknaht abschließen (mit umgeschlagenem Besatzteil).



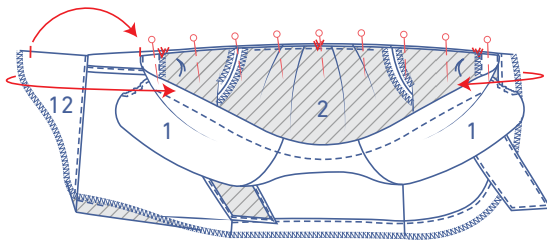
8

Die Seitennähte der Rockteile stecken und nähen (wobei die Besatzteile und Saumzugabe nach unten geschlagen sind). Die Ansatznaht zwischen dem Rock RT und dem Saumbesatz des Rock RT ist bündig mit dem v-förmigen Einschnitt am Rock LVT. Die Nahtzugaben auseinander bügeln.

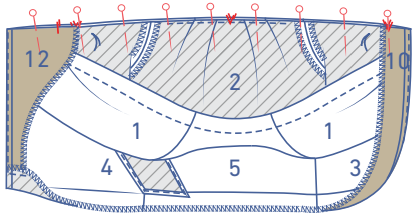


9

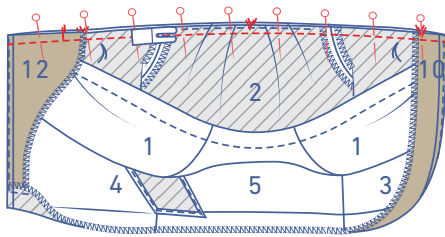
Den Rock an das Oberteil stecken, die übereinstimmenden Markierungen liegen aufeinander.



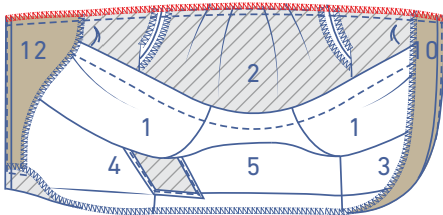
Den Saumbesatz des Rocks RVT und den Besatz des Rocks LVT an der Ansatznaht quer über den Rock auf die rechte Stoffseite des Rocks falten. Das VT liegt nun jeweils zwischen den Stoffschichten.

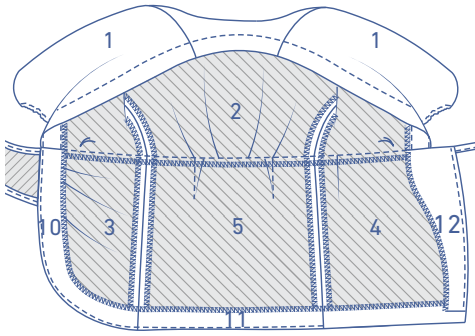


Annähen.

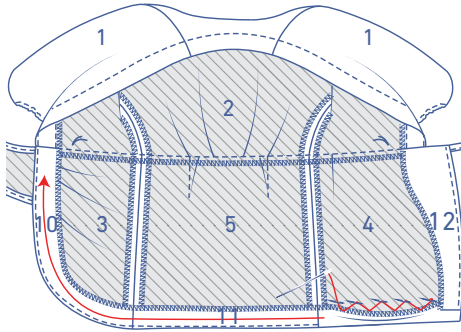


Die Schnittländer zusammen mit einem Overlockstich ver-säubern.

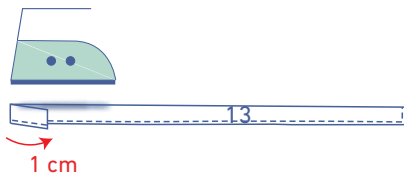




Die Besatzteile sorgfältig auf die linke Stoffseite falten.

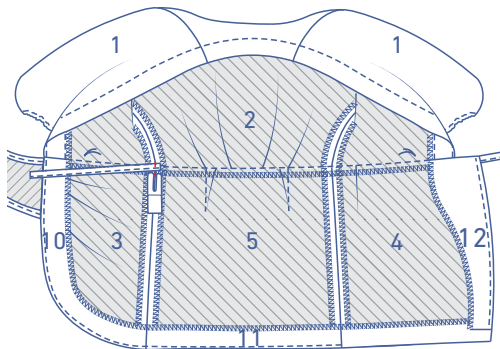


Die Saumzugabe annähen.

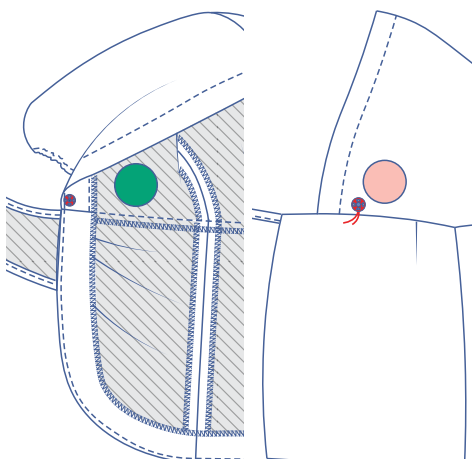


10

An der nicht versäuberten Seite des restlichen Bandes 1 cm umbügeln.



Das Band auf Taillenhöhe in der Seitennaht festnähen.



Die eine Hälfte des Druckknopfes an der markierten Stelle auf dem LVT annähen. Die andere Hälfte auf der linken Stoffseite des RVT an der gleichen Stelle wie die erste Hälfte annähen.