

Edith by Fibre ⚡ood

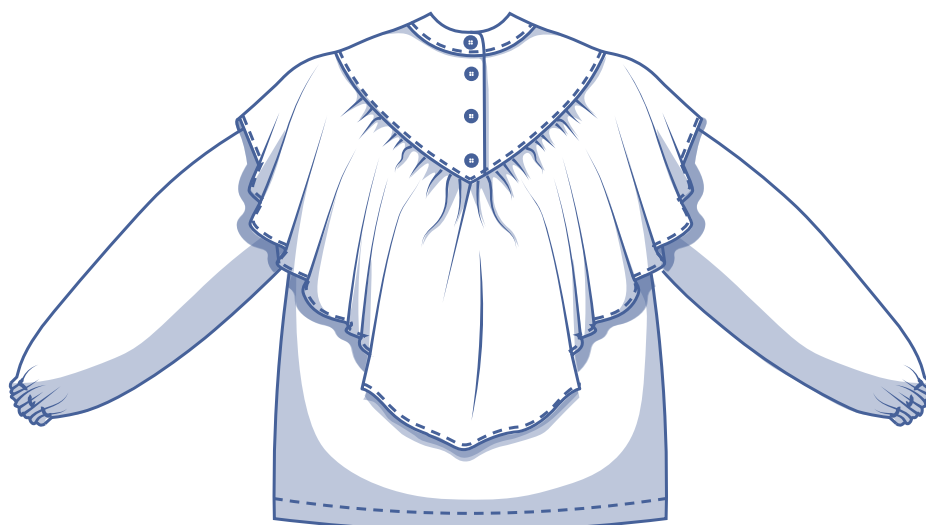
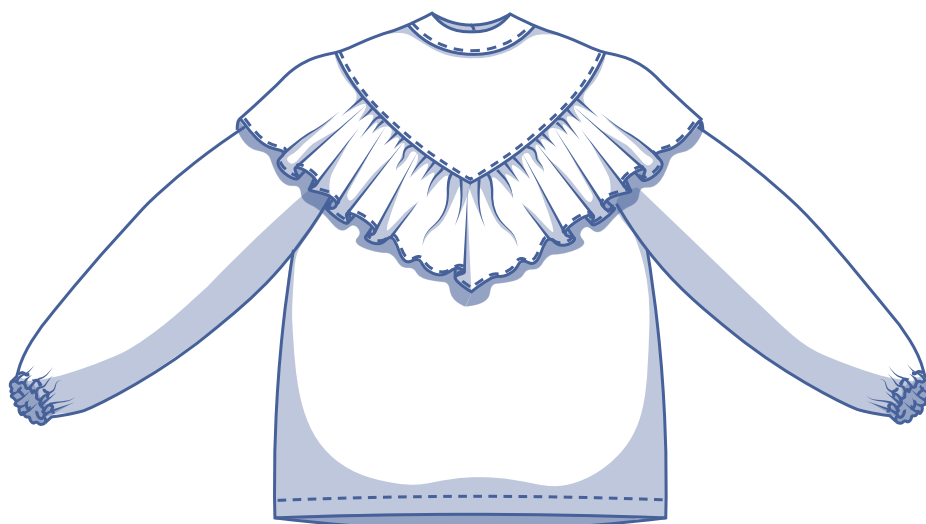


Edith by Fibre ⚡ood



32 - 60

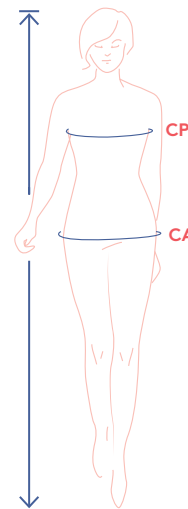
Con su cuello discreto y un volante que cae sobre los hombros, Edith es elegante y versátil. A fin de cuentas, puedes llevar esta blusa con el delantero por delante o por detrás. Si te pones la botonadura en la espalda tendrás un look "limpio", pero si prefieres un look "abierto", pónstela al revés. El volante puedes personalizarlo a tu gusto; hazlo todo lo largo o ancho que quieras. El bajo de las mangas es elástico, consiguiendo un efecto abullonado.



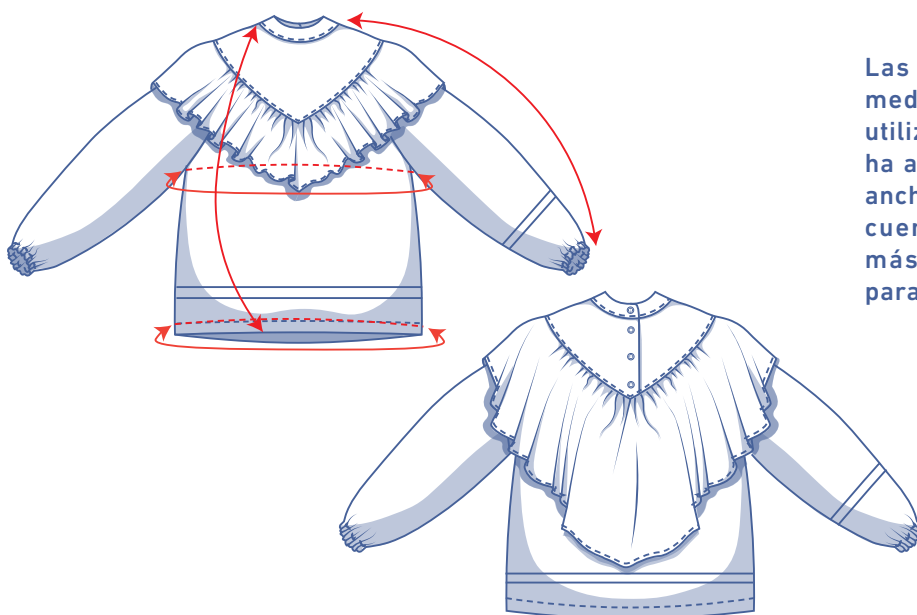
guía de tallas (en cm)

talla	32	34	36	38	40	42	44	46	48	50	52	54	56	58	60
altura	160	164	166	167	168	169	170	171	172	172	172	172	172	172	172
CP (contorno pecho)	76	80	84	88	92	96	100	104	110	116	122	128	134	140	146
CA (contorno cadera)	86	90	94	97	100	103	106	109	115	120	125	130	135	140	145

Elige la talla en función de tu **medida de contorno de pecho**. ¿Tu medida de contorno de cadera es mayor que la que indica la guía de tallas? En ese caso, comprueba la medida de contorno de cadera en la siguiente tabla para ver si es lo suficientemente amplia o necesitas modificar el patrón. Es fácil. Cuando dibujes el patrón, traza desde la línea de tu talla a la línea de la otra.



medidas del patrón (en cm)



Las medidas de esta tabla son las medidas del patrón según el tejido utilizado y sirven como referencia. Se ha añadido holgura a las medidas de ancho (sobre las medidas exactas del cuerpo) para conseguir un ajuste más cómodo. Edith está diseñada para tener un corte **cómodo y suelto**.

== acorta o alarga el patrón por aquí

talla	32	34	36	38	40	42	44	46	48	50	52	54	56	58	60
largo	62,5	63,25	64	64,75	65,5	66,25	67	67,75	68,75	69,75	70,75	71,75	72,75	73,75	74,75
largo de manga*	69	69,5	69,75	70	70,5	70,75	71,25	71,5	71,75	72,25	72,75	73,25	73,75	74	74,5
contorno pecho	87,5	91,5	95,5	99,5	103,5	107,5	111,5	115,5	121,5	127,5	133,5	139,5	145,5	151,5	157,5
contorno bajo	94	98	102	106	110	114	118	122	128	134	140	146	152	158	164

* Incluye largo de hombro.

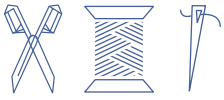
Compara las medidas indicadas con las medidas tomadas o deseadas. **Alarga** o **acorta** la blusa y/o las mangas cortando las piezas del patrón por las líneas dobles. Después, aumenta la distancia entre las piezas cortadas (para alargar) o superpón las piezas (para acortar). Asegúrate de que las líneas CD y CT y las costuras laterales están bien rectas.



IMPORTANTE

Adapta la cantidad de tela en base a estas alteraciones.

materiales



- Hilo
- Entretela termoadhesiva: máx. 35 cm
- Botones (Ø 1,1 cm): 4
- Elástico (1,5 cm de ancho): ver tabla
- Tela: ver tabla

elástico		32	34	36	38	40	42	44	46	48	50	52	54	56	58	60
longitud	cm	44	45	46	47	48	49	50	51	52	53	54	55	56	57	58

tela		32	34	36	38	40	42	44	46	48	50	52	54	56	58	60
tela de 110 cm de ancho	cm	215	220	220	290	290	295	300	300	305	310	320	325	330	380	385
tela de 140 cm de ancho	cm	160	160	185	190	195	195	200	205	210	290	295	300	300	305	310

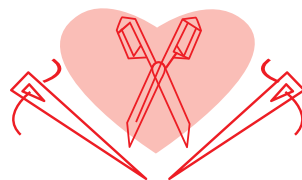
Los planos de corte correspondientes se encuentran en la página 6 de estas instrucciones de costura.

telas recomendadas



Edith queda preciosa en todo de tejidos. El volante caerá con delicadeza sobre los hombros con una tela de caída suave, como una viscosa. Por el contrario, un tejido rígido le dará al volante más "movimiento" y volumen. En otras palabras, tienes una amplia gama de telas entre las que escoger para Edith, desde doble gasa, viscosa (crepé), chambray, lyocell, popelín y pana de bebé hasta un bordado inglés. También hay infinidad de opciones para los estampados. ¡Piensa en rayas, cuadros, flores y más!

Proud to be #Sewista



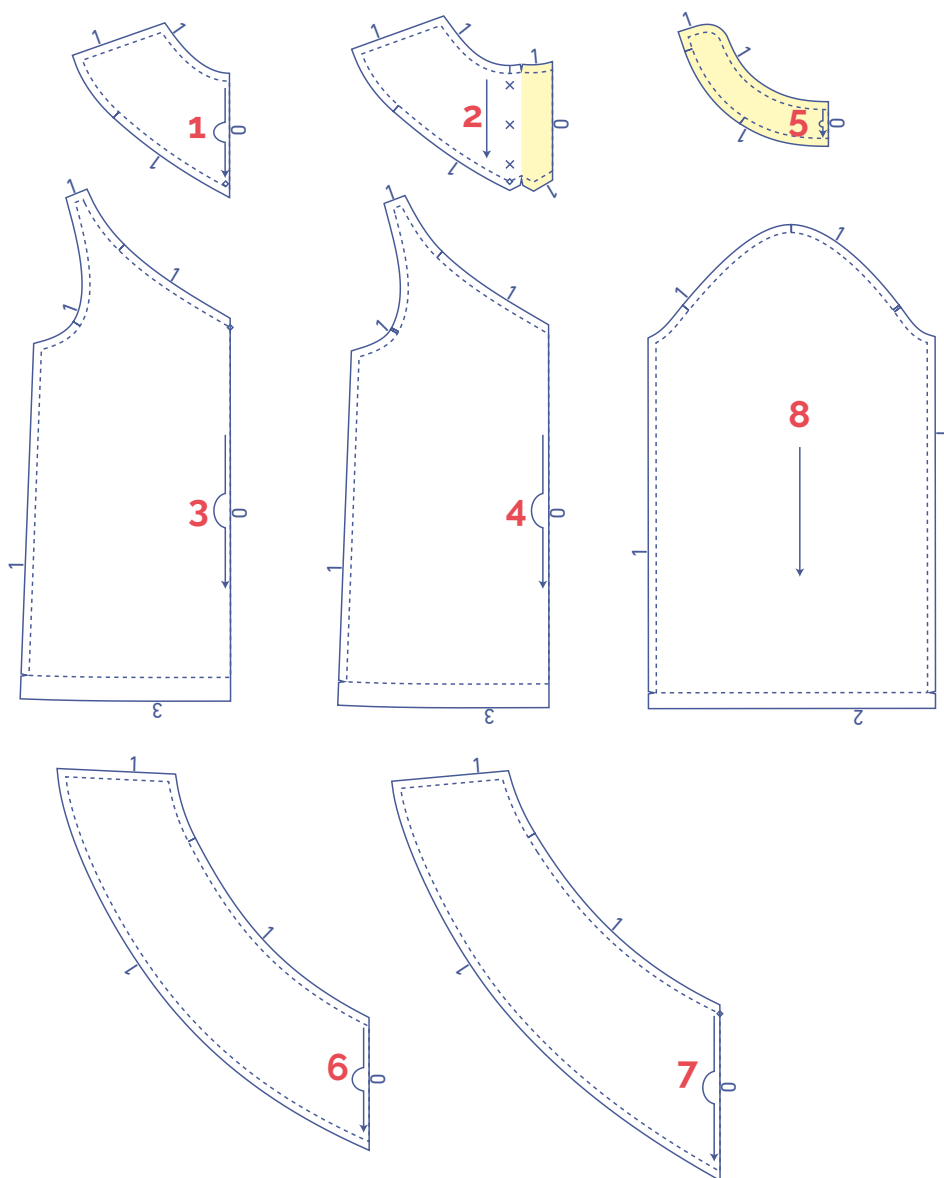
piezas y márgenes de costura (en cm)

Para coser la prenda como se describe en las instrucciones, dibuja el margen de costura alrededor de las piezas del patrón, en el papel, antes de cortar la tela. Si estás usando un patrón en PDF, puedes imprimir el patrón con o sin margen de costura. Para más información, mira el [vídeo](#).

1. canesú delantero: 1x en doblez de la tela
2. canesú trasero: 2x
3. pieza inferior delantera: 1x en doblez de la tela
4. pieza inferior trasera: 1x en doblez de la tela
5. cuello: 2x en doblez de la tela
6. volante delantero: 1x en doblez de la tela
7. volante trasero: 1x en doblez de la tela
8. manga: 2x

SUGERENCIAS

- El volante tiene una anchura diferente en el delantero y la espalda. ¿Prefieres un volante simétrico? Corta la pieza 6 (= la pieza de volante más corta) o la pieza 7 (= la pieza de volante más larga) dos veces en el doblez de la tela.
- Obviamente, puedes elegir el ancho del volante que más te guste. Pega los hombros de las piezas 6 y 7 y dibuja el ancho que más te guste en paralelo al escote. Añade 1 cm de margen de costura.



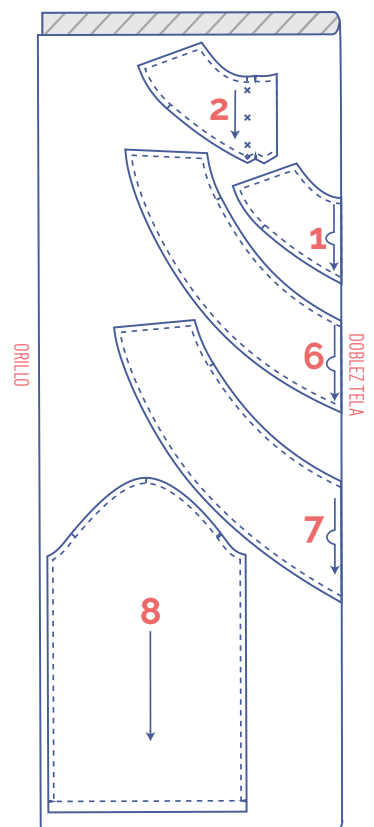
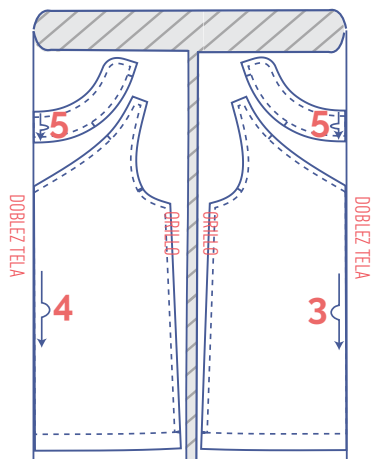
IMPORTANTE

Las piezas destacadas en amarillo claro llevan entretela termoadhesiva en el revés de la tela.

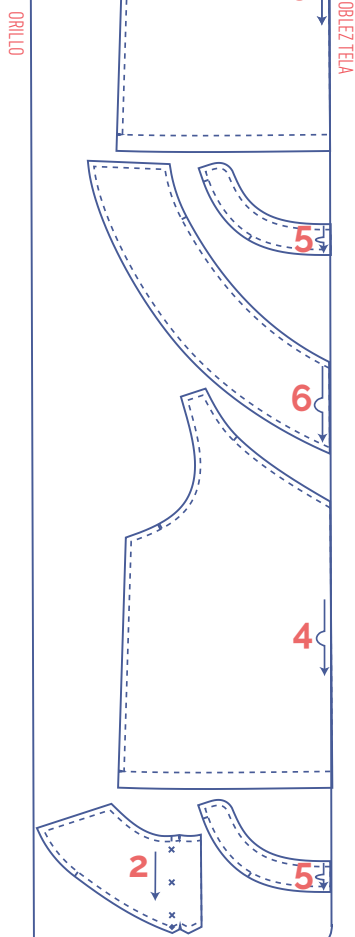
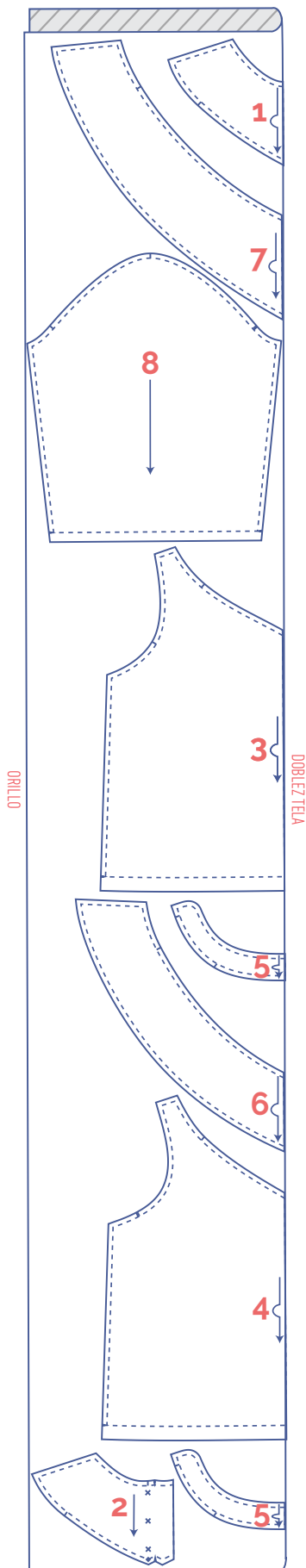
?	tipo de material
<input type="checkbox"/>	tela
<input checked="" type="checkbox"/>	entretela termoadhesiva

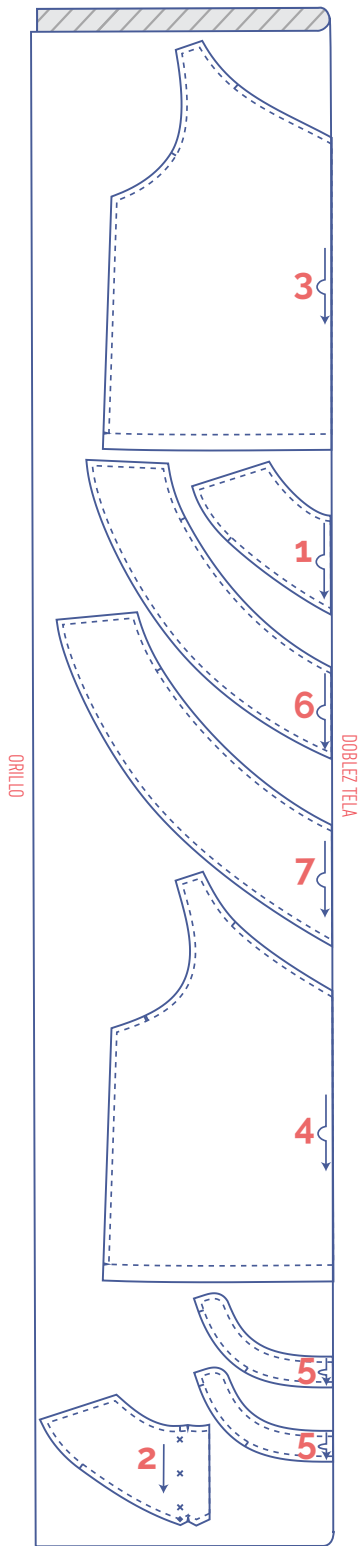
plano de corte – telas lisas
tela de 110 cm de ancho

32 - 36

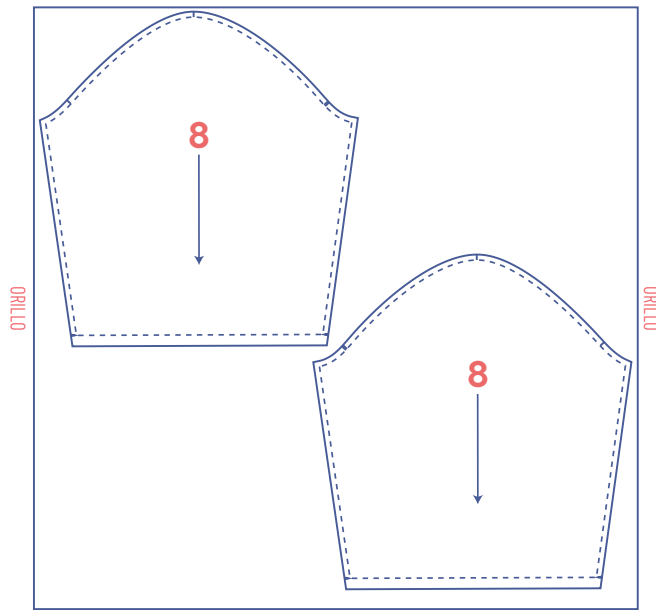


38 - 56





+

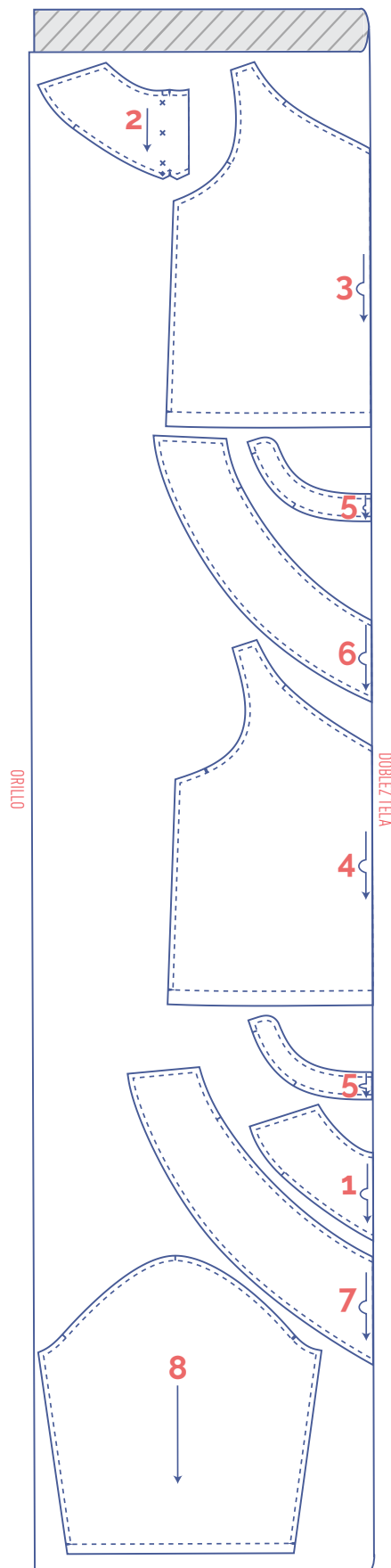
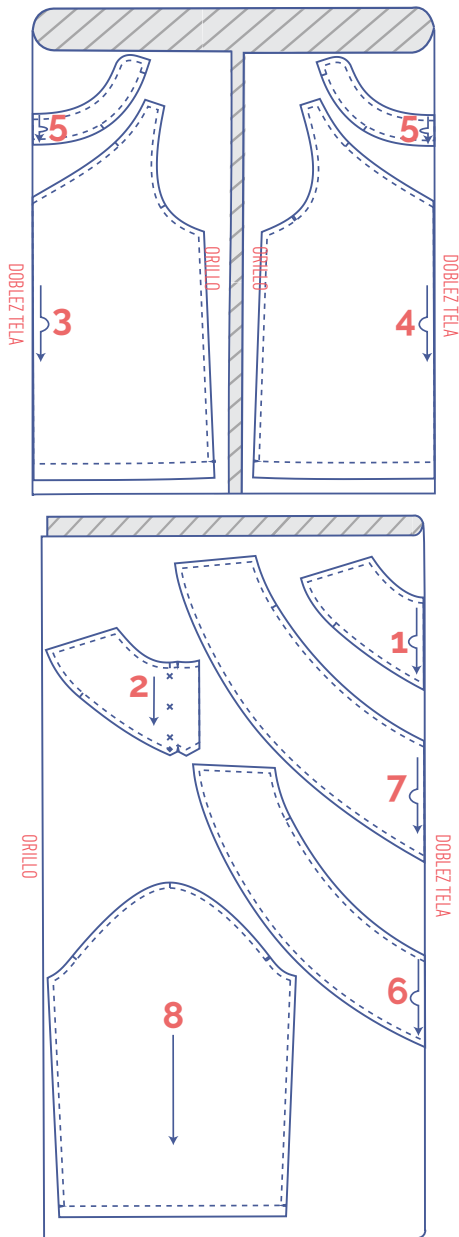
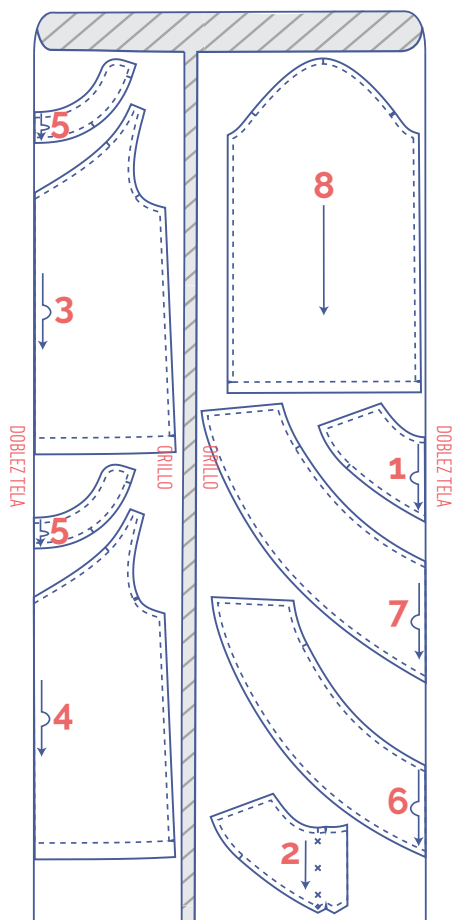


plano de corte – telas lisas tela de 140 cm de ancho

32 - 34

36 - 48

50 - 60



marca las piezas del patrón



corta el papel y la tela en los siguientes puntos

I un corte

II doble corte

V muesca en V



marca los siguientes puntos con un hilván

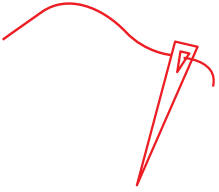
◊ punto central

✕ botón a presión

confección



El método utilizado para los acabados de la prenda dependerá del tejido empleado. Las piezas se cosen siempre con los derechos enfrentados, a menos que se indique lo contrario.



D delantero

T trasero

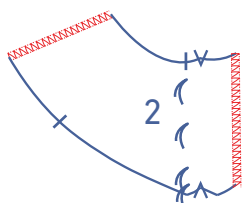
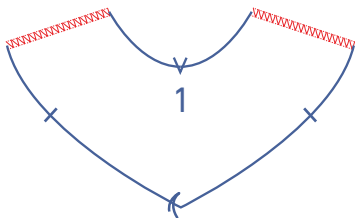
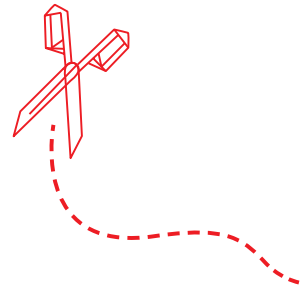
CD centro delantero

CT centro trasero

 derecho

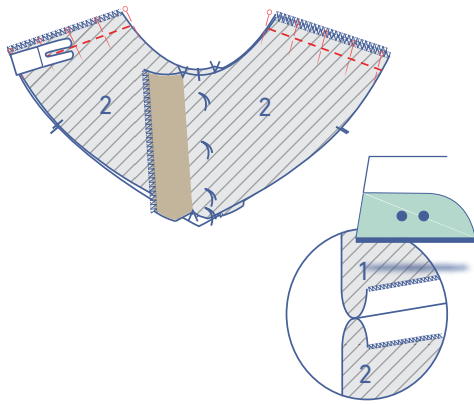
 revés

 entretela termoadhesiva

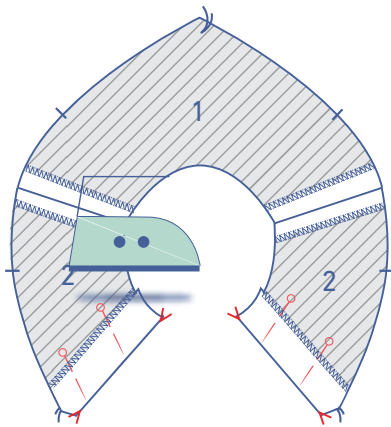


1

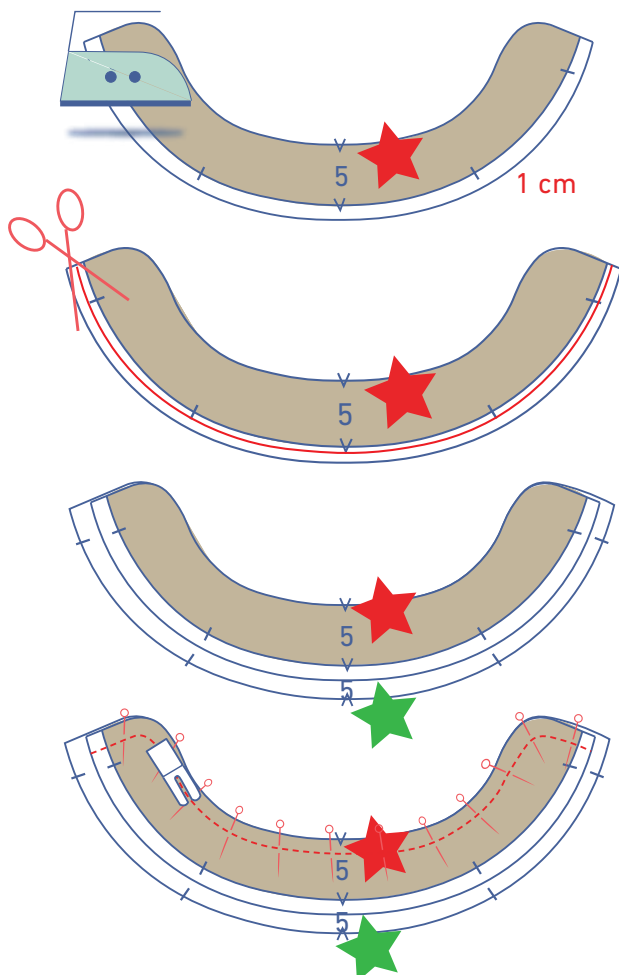
Remata los bordes indicados del canesú delantero (1) y canesú trasero (2) con puntada overlock.



Sujeta con alfileres y cose los hombros del canesú. Plancha las costuras abiertas.



Plancha cuidadosamente la vista hacia el revés por las marcas en V y sujeta con alfileres, por el momento, en esa posición.



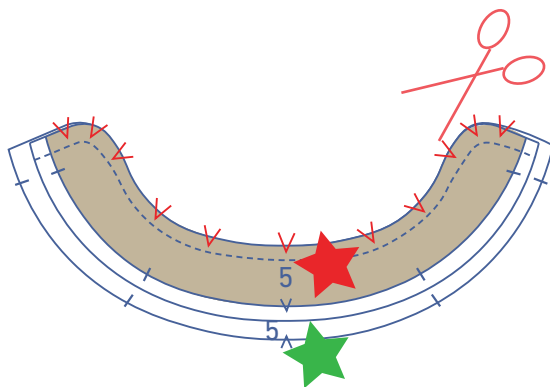
2

Plancha la parte inferior de una de las piezas de cuello (5) 1 cm hacia el revés. Indicaremos esta pieza de cuello con una estrella roja.

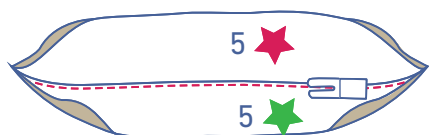
Corta el exceso de margen de costura. Si tienes tijeras de aplique te pueden resultar muy útiles en este caso.

Coloca el cuello con la estrella roja sobre el cuello con la estrella verde (= la pieza de cuello que tiene la parte inferior sin planchar), derecho contra derecho.

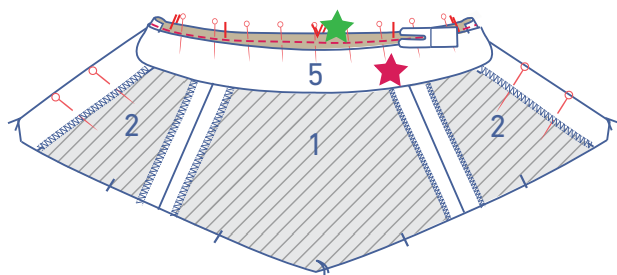
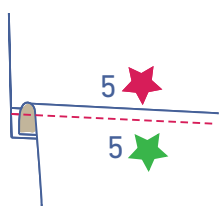
Sujeta con alfileres y cose el contorno indicado.



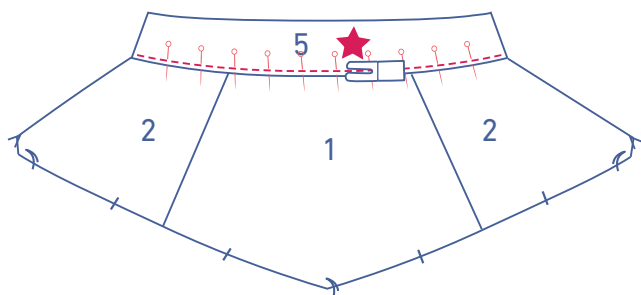
Haz cortes en los márgenes de costura para obtener una curva plana cuando le des la vuelta.



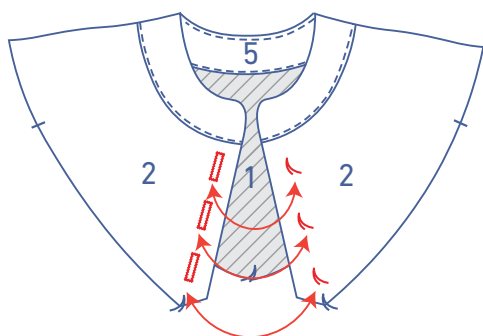
Abre las piezas de cuello. Dobla el margen de costura hacia la pieza de cuello verde. Cose el cuello con la estrella verde al margen de costura de debajo, junto a la costura.



Sujeta con alfileres y cose el cuello con la estrella verde al escote por el revés de la blusa, haciendo coincidir los piquetes.

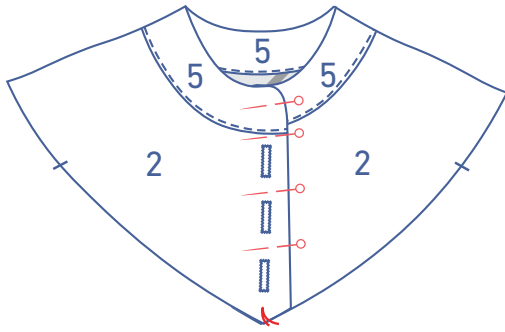


Dobla el cuello hacia arriba. Coloca la línea de pliegue del cuello con la estrella roja justo sobre la costura anterior. Sujeta con alfileres y cose en esa posición.



3

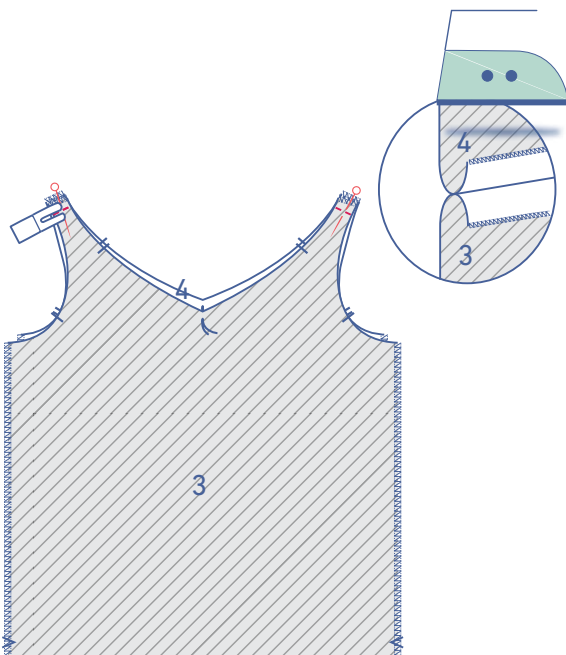
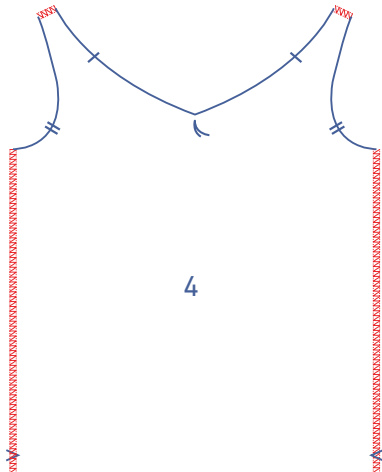
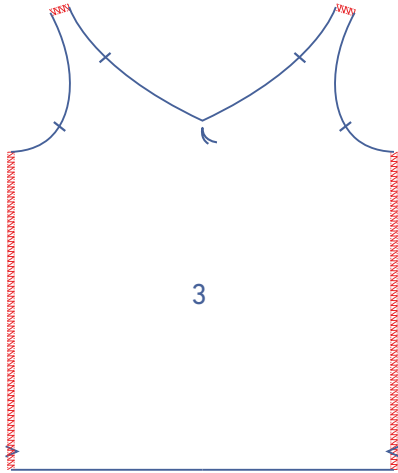
Realiza ojales verticales en el lugar indicado del canesú para que coincidan con los botones. La posición de los botones viene indicada en el patrón.



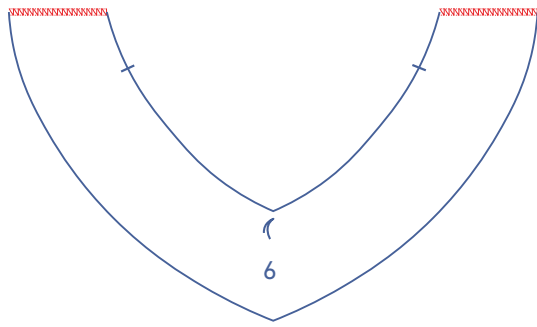
Coloca el canesú que tiene los ojales sobre la otra pieza de canesú, haciendo coincidir los hilvanes. Sujeta con alfileres para fijar estas piezas juntas.

4

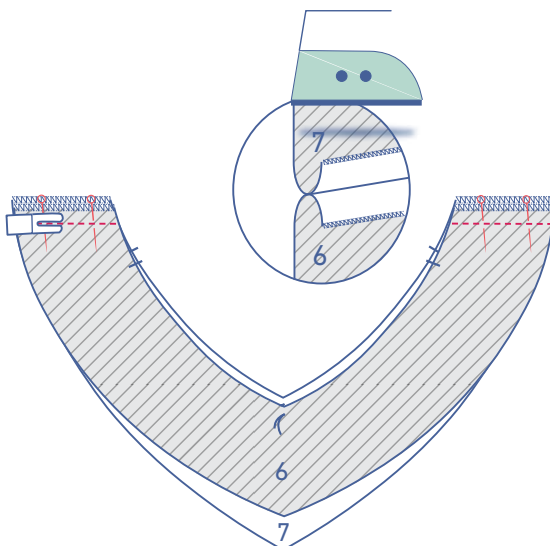
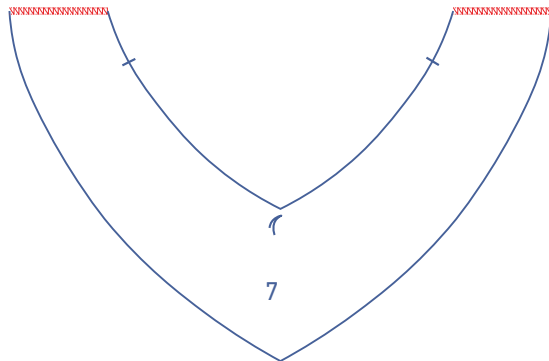
Remata los bordes indicados de la pieza inferior delantera (3) y pieza inferior trasera (4) con puntada overlock.



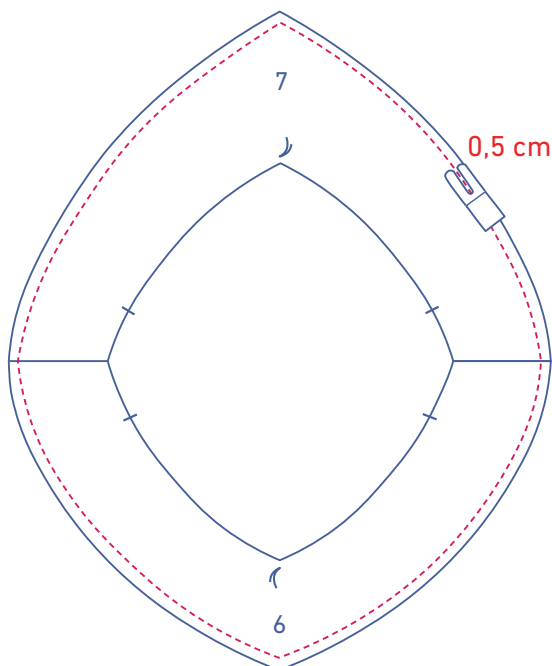
Sujeta con alfileres y cose los hombros de las piezas inferiores. Plancha las costuras abiertas.



Remata los extremos del volante delantero (6) y del trasero (7) con puntada overlock.



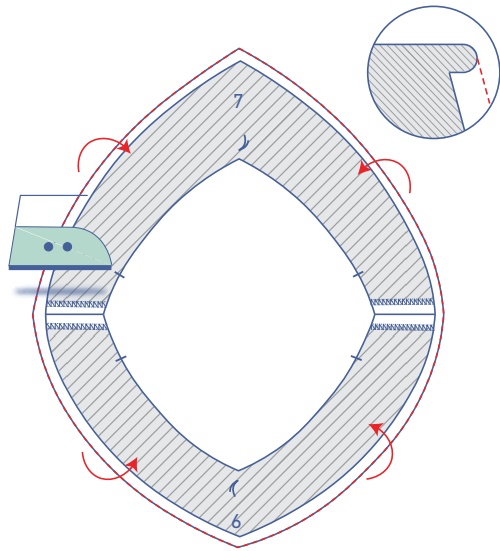
Sujeta con alfileres y cose los hombros del volante. Plancha las costuras abiertas.



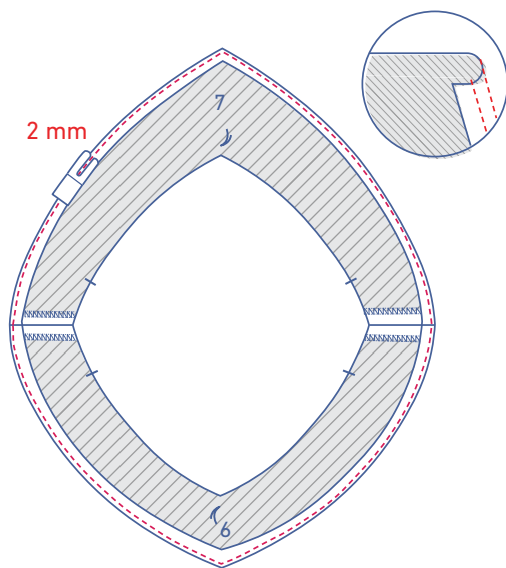
5

Remata la parte inferior del volante de la siguiente forma: haz una costura a 0,5 cm del borde sin piquetes.

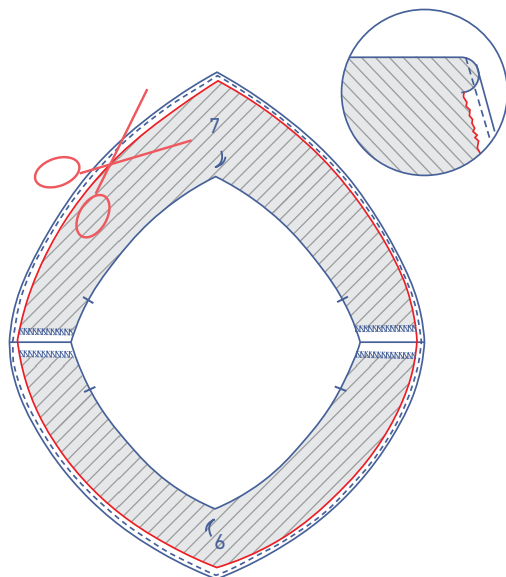
Plancha el borde por la línea de costura hacia el revés de la tela.



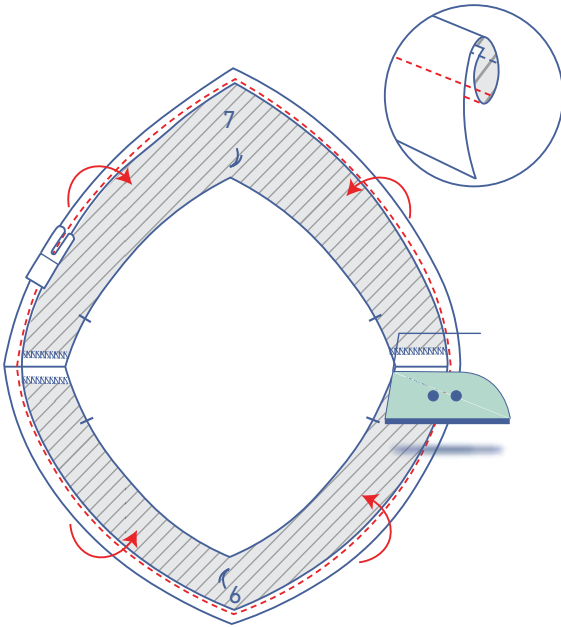
Cose el margen de costura planchado en esa posición a 2 mm del borde.



Recorta el exceso de margen de costura. Si tienes tijeras de aplique te pueden resultar muy útiles en este caso.

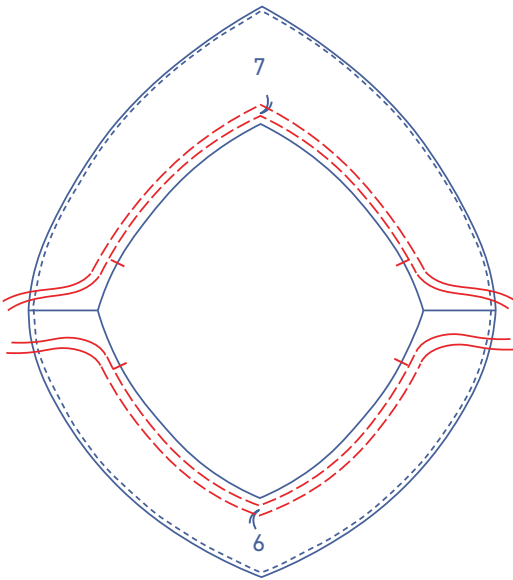


Dobla el borde otra vez hacia el revés y cose en esa posición. Plancha bien por el revés.

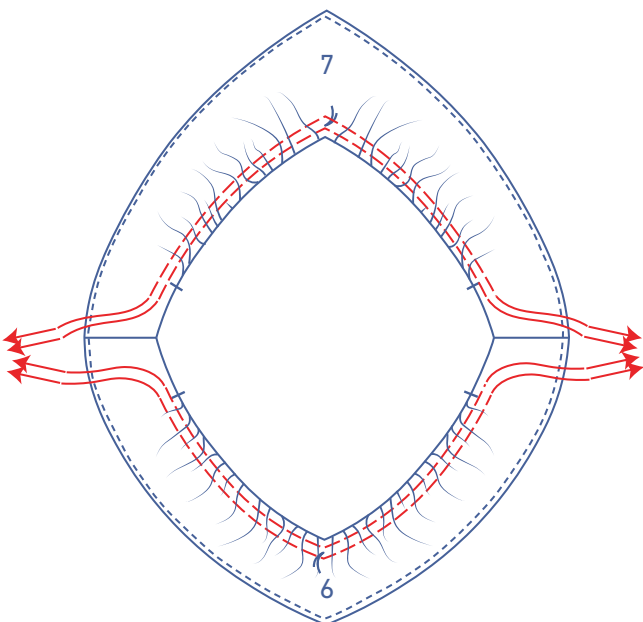


6

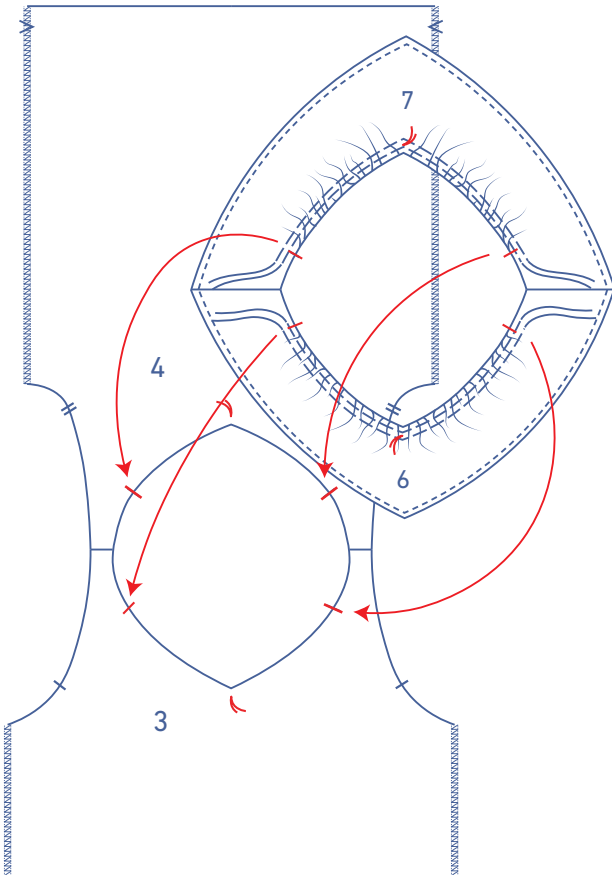
Con puntada larga y poca tensión de hilo, cose dos líneas paralelas en la parte superior (= el borde que no está acabado) del volante, hasta justo sobrepasar los piquetes marcados. Deja los hilos largos al principio y al final de cada costura.



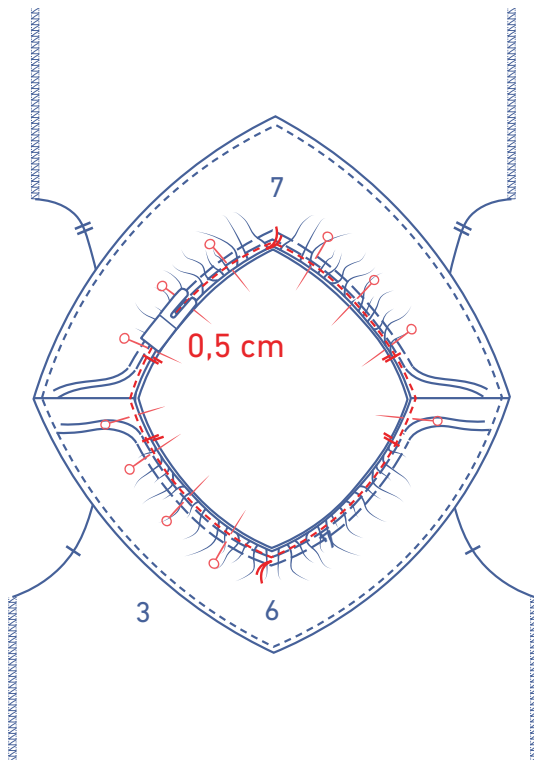
Tira cuidadosamente de los hilos para fruncir la tela.

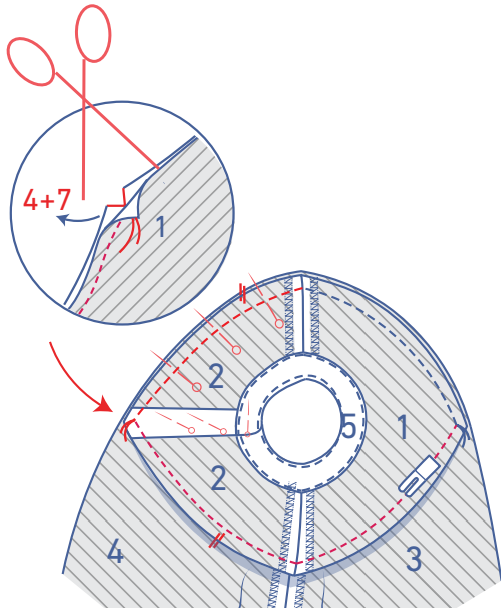


Distribuye los frunces de manera que los piquetes del volante coincidan con los piquetes de la pieza inferior.

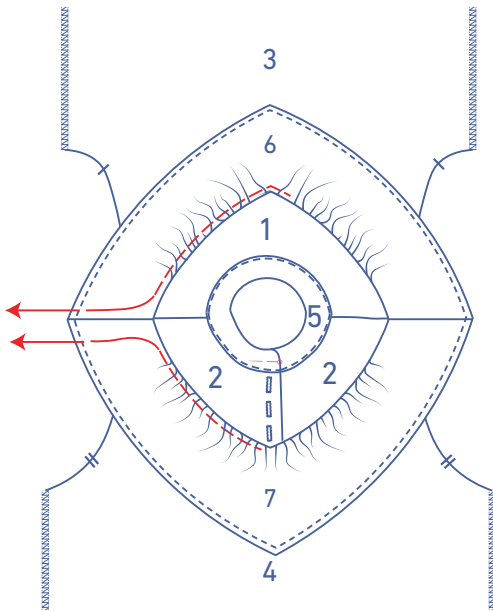


Sujeta con alfileres el volante a la pieza inferior haciendo coincidir los piquetes. Cose a 0,5 cm de los bordes. Ten en cuenta que el revés del volante está sobre el derecho de la pieza inferior.

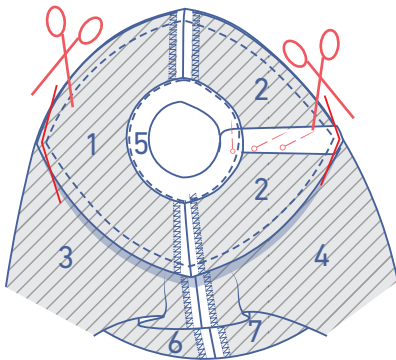




Sujeta con alfileres y cose hasta el siguiente hilván. Repite los pasos anteriores en el otro lado de la prenda. Continúa cosiendo hasta que hayas cosido todo el contorno.

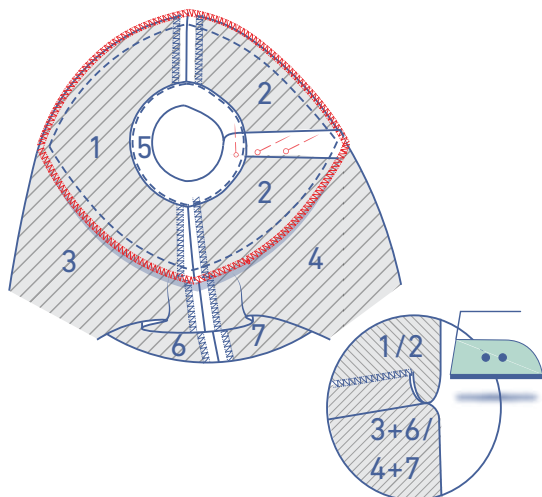


A continuación, retira los hilos de fruncir.

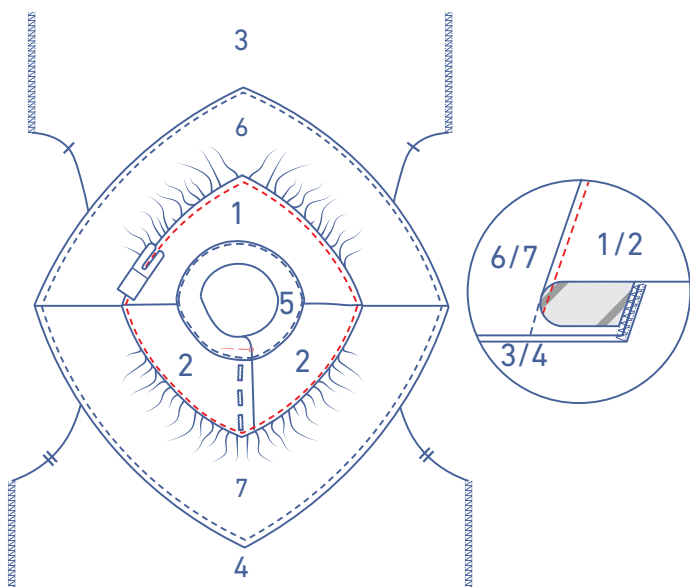


Recorta el margen de costura de la punta del pico como se muestra.

Pule las costuras y plancha hacia el canesú.

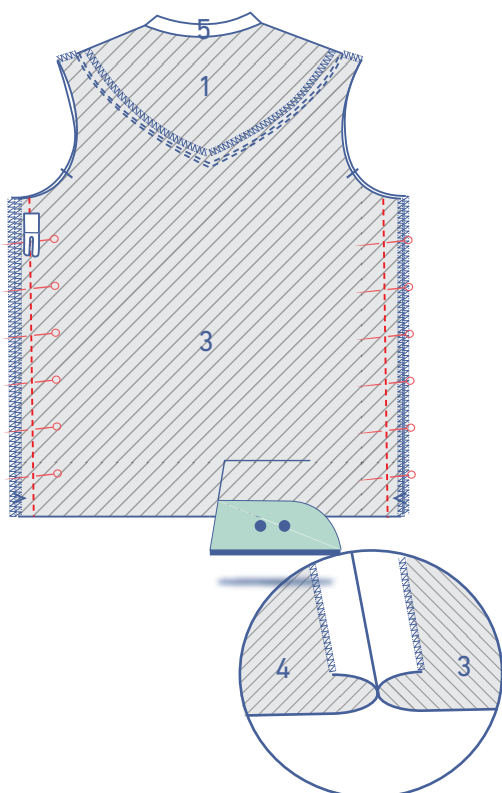


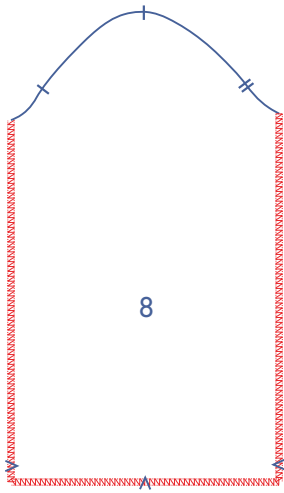
Cose el canesú al margen de costura de abajo, junto a la costura.



8

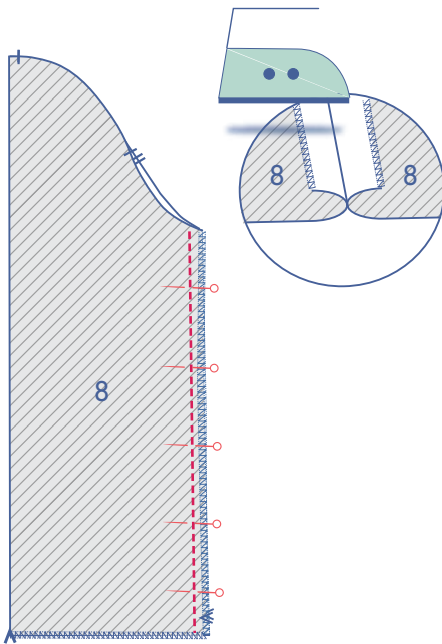
Sujeta con alfileres y cose los costados. Plancha las costuras abiertas.



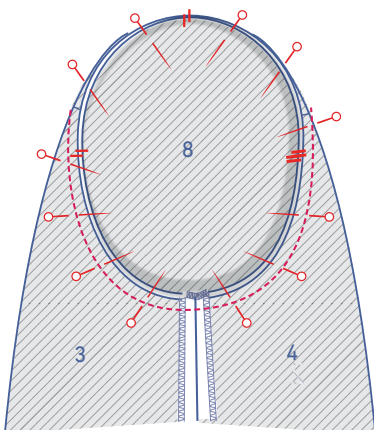


9

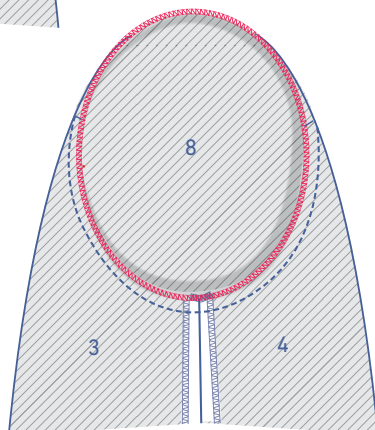
Remata la parte inferior y los laterales de la manga (8) con puntada overlock.



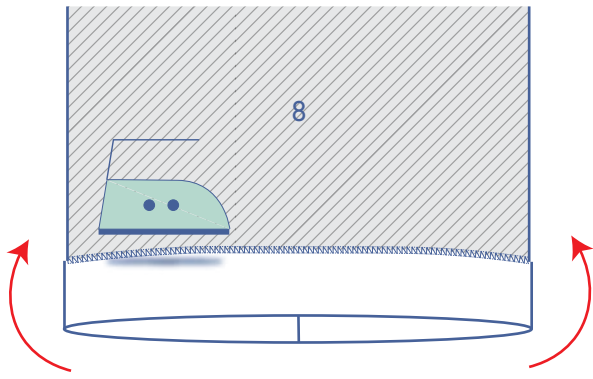
Sujeta con alfileres y cierra las mangas. Plancha las costuras abiertas.



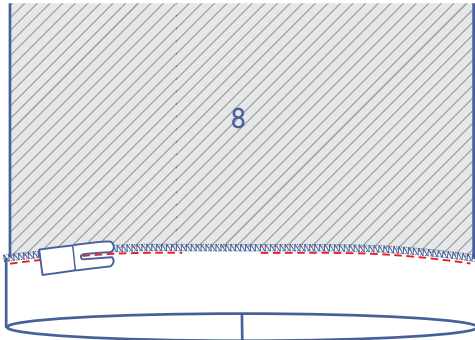
Sujeta con alfileres la parte superior de la manga a la sisa haciendo coincidir los piquetes. El piquete simple indica el delantero y el doble el trasero. El piquete simple de la parte superior debe quedar alineado con la costura de hombros. Distribuye el exceso de tela entre los piquetes superiores y cose en esa posición. Ten cuidado de no enganchar o coser ningún pliegue.



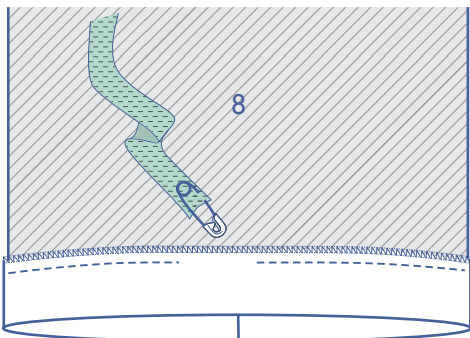
Pule las costuras con puntada overlock.



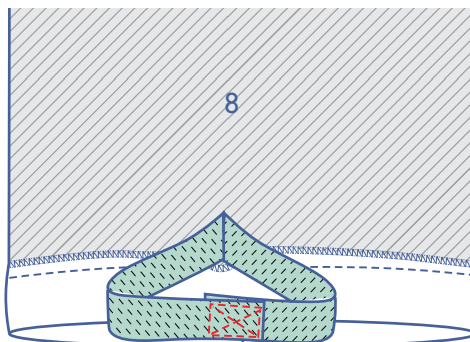
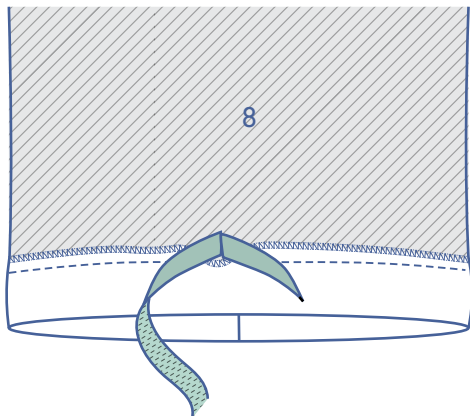
Plancha el bajo de la manga por las marcas en V.



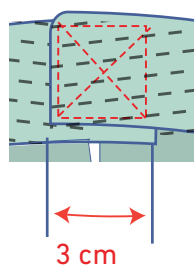
Realiza una jareta cosiendo un pespunte junto al borde y dejando un hueco por el que pasar el elástico más tarde.

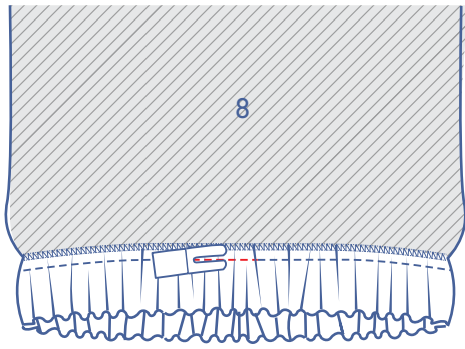


Introduce el elástico en la jareta por la abertura.

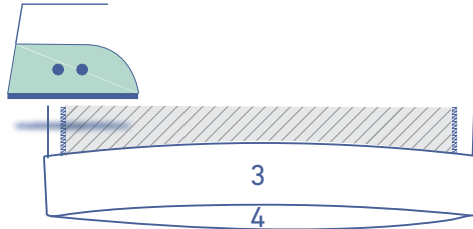


Superpón los extremos del elástico 3 cm y realiza una costura en forma de cuadrado con una X dentro.



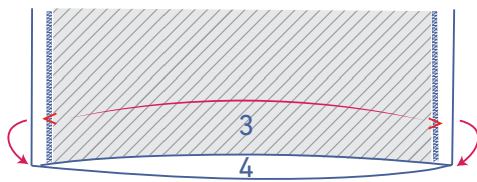


Vuelve a meter el elástico en la jareta y cierra la abertura.

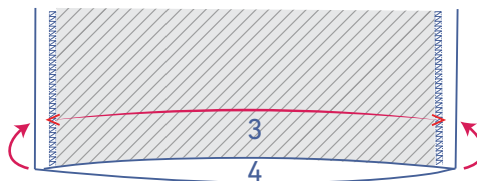


10

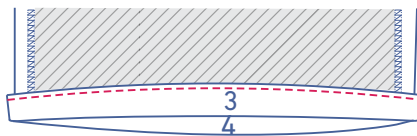
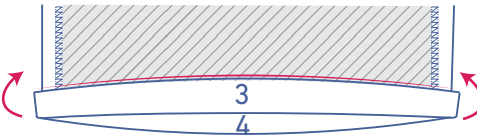
Plancha el margen de costura del dobladillo por las marcas en V y vuelve a abrir.



Coloca el borde sobre la línea de pliegue y dobla una vez más.

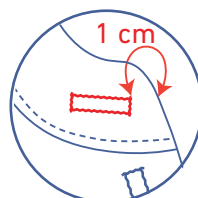


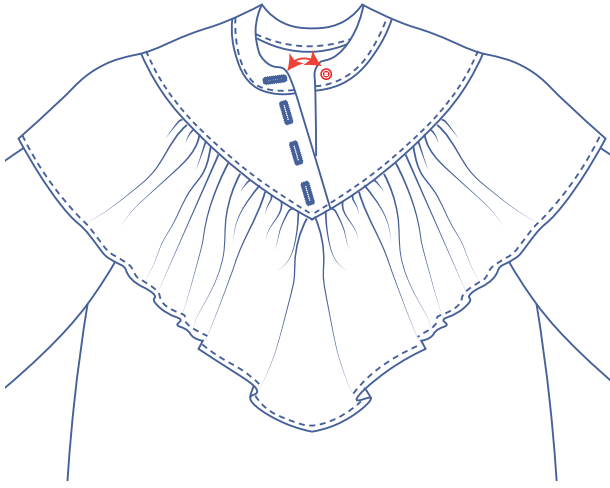
Cose junto al borde.



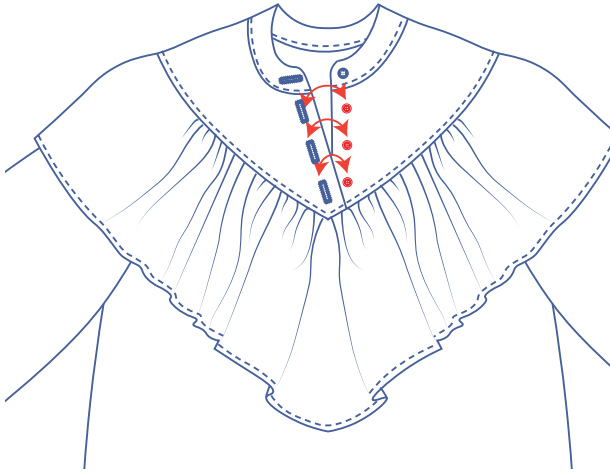
11

Confecciona un ojal horizontal en el extremo indicado del cuello, a la mitad y a 1 cm del borde acabado.





Cose un botón que coincida con el ojal en el otro lado del cuello.



Después, cose el resto de botones en el canesú izquierdo.