

Edith by Fibre ⚡ood

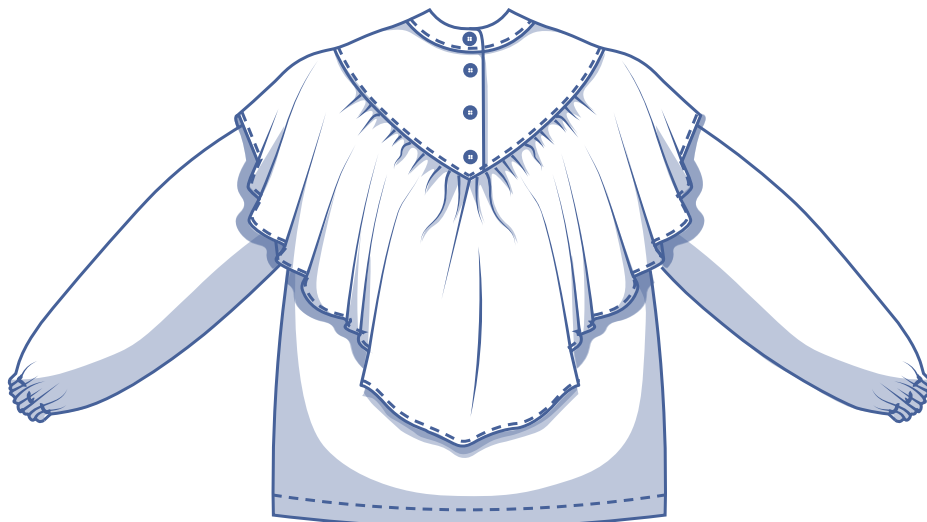
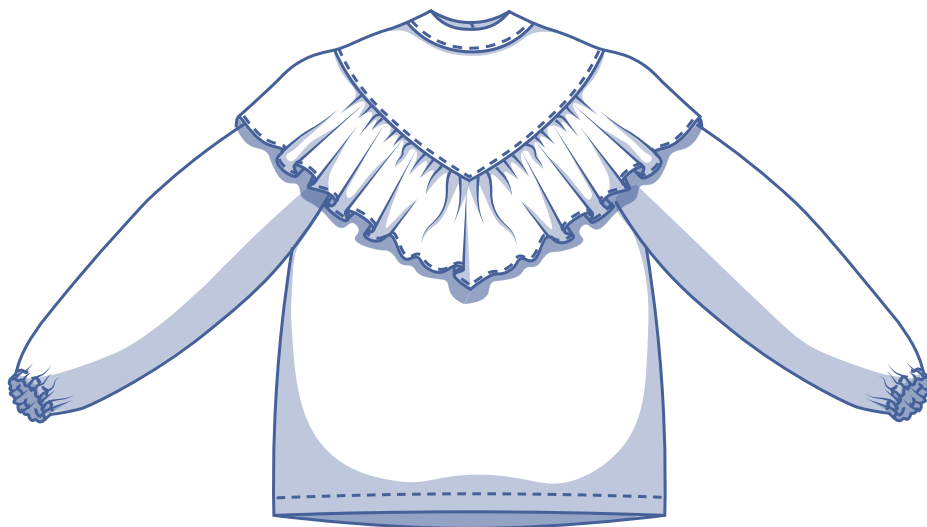


Edith by Fibre ⚡ood



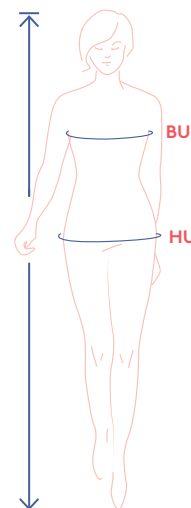
32 - 60

Ein dezenter Offizierskragen und ein über die Schultern drapierter Volant. Edith ist nicht nur elegant, sondern auch vielseitig. Der Volant ist flexibel: Du nähst ihn so lang und so breit wie du willst. Mit den Knöpfen im Rücken entscheidest du dich für einen schlichteren Look. Auch Mit einem Gummiband im Ärmelsaum kreierst du einen leichten Puffeffekt.



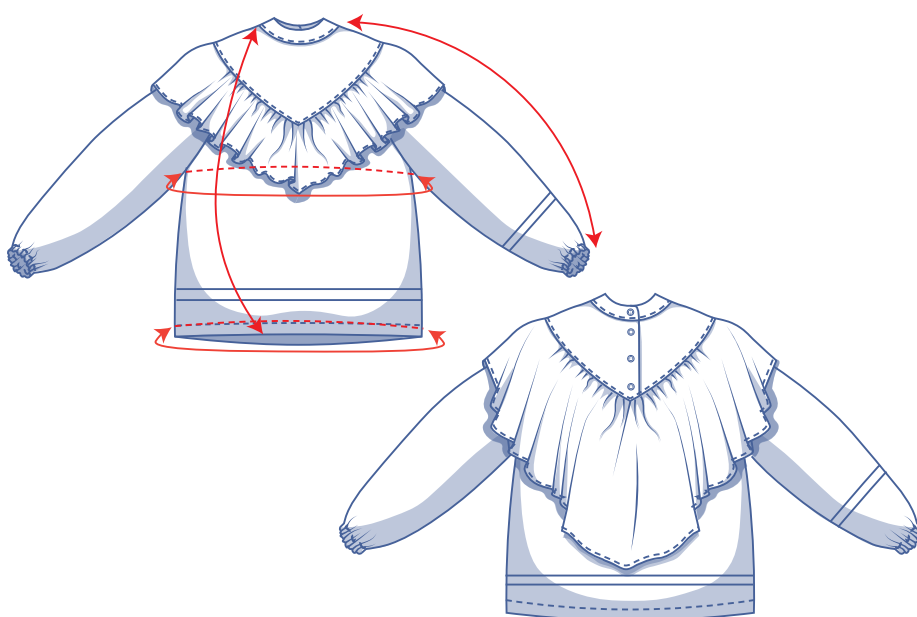
Größentabelle (in cm)

Größe	32	34	36	38	40	42	44	46	48	50	52	54	56	58	60
Körperlänge	160	164	166	167	168	169	170	171	172	172	172	172	172	172	172
BU (Brustumfang)	76	80	84	88	92	96	100	104	110	116	122	128	134	140	146
HU (Hüftumfang)	86	90	94	97	100	103	106	109	115	120	125	130	135	140	145



Die Größe wählst du anhand des **Brustumfangs**. Ist dein Hüftumfang größer als der in der Größentabelle, dann schau in die untenstehende Tabelle mit den Abmessungen beim Saumumfang, um zu prüfen, ob die Weite ausreichend ist oder ob du diese Größe anpassen musst. Das machst du ganz einfach, indem du beim Übertragen des Schnittmusters von der Linie der einen Größe zur Linie einer anderen Größe übergehst.

Abmessungen Schnittmuster (in cm)



Die Abmessungen in dieser Tabelle sind die Abmessungen des Schnittmusters in Abhängigkeit vom verwendeten Stoff und sind als Hinweis zu verstehen. Im Hinblick auf den Tragekomfort und um einen bestimmten Schnitt zu bekommen (= **bequemer Schnitt**) ist bei den Maßen für die Breite zusätzliche Weite (zu den reinen Körpermaßen) berücksichtigt.

== Hier verkürzt oder verlängerst du das Schnittmuster.

Größe	32	34	36	38	40	42	44	46	48	50	52	54	56	58	60
Länge	62,5	63,25	64	64,75	65,5	66,25	67	67,75	68,75	69,75	70,75	71,75	72,75	73,75	74,75
Ärmellänge*	69	69,5	69,75	70	70,5	70,75	71,25	71,5	71,75	72,25	72,75	73,25	73,75	74	74,5
Brustumfang	87,5	91,5	95,5	99,5	103,5	107,5	111,5	115,5	121,5	127,5	133,5	139,5	145,5	151,5	157,5
Saumumfang	94	98	102	106	110	114	118	122	128	134	140	146	152	158	164

* Inklusive der Schulterlänge.

Vergleiche die angegebenen Längen mit den gemessenen oder gewünschten Längen. Das Top und/oder die Ärmel kannst du **verlängern** oder **verkürzen**, indem du die Schnittmusterteile in Höhe der markierten doppelten Linie durchschneidest und die Schnittmusterteile um X cm auseinanderziehst oder übereinanderlegst. Achte darauf, dass die VM-, die RM-Linie sowie die Seitennähte gerade fortlaufen.



ACHTUNG

Du musst den Stoffverbrauch an diese Änderungen anpassen.

Material



- Nähgarn
- Bügelvlies: max. 35 cm
- Knopf (Ø 1,1 cm): 4
- Gummiband (1,5 cm breit): siehe Tabelle
- Stoff: siehe Tabelle

Gummiband		32	34	36	38	40	42	44	46	48	50	52	54	56	58	60
Länge	cm	44	45	46	47	48	49	50	51	52	53	54	55	56	57	58

Stoff		32	34	36	38	40	42	44	46	48	50	52	54	56	58	60
Stoffbreite 110 cm	cm	215	220	220	290	290	295	300	300	305	310	320	325	330	380	385
Stoffbreite 140 cm	cm	160	160	185	190	195	195	200	205	210	290	295	300	300	305	310

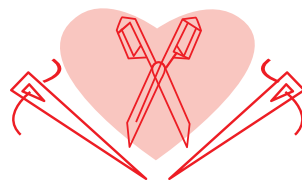
Den dazugehörigen Stoffplan findest du auf Seite 6 dieser Arbeitsanleitung.

Stoffempfehlung



Edith liebt sowohl weich fallende als auch steife Stoffe. In einem weich fallenden Stoff wie zum Beispiel eine gewebte Viskose wird der Volant an den Schultern schön fallen. Ein steiferer Stoff wird dem Volant mehr "Flügel" oder Volumen geben. Edith eignet sich somit für viele verschiedene Stoffe: Musselin, (Viskose-) Crêpe, Chambray, Lyocell, Popeline, Feincord, Broderie Anglaise. Auch in Bezug auf Prints ist alles möglich: Streifen, Karos, Blumen...

Proud to be #Sewista



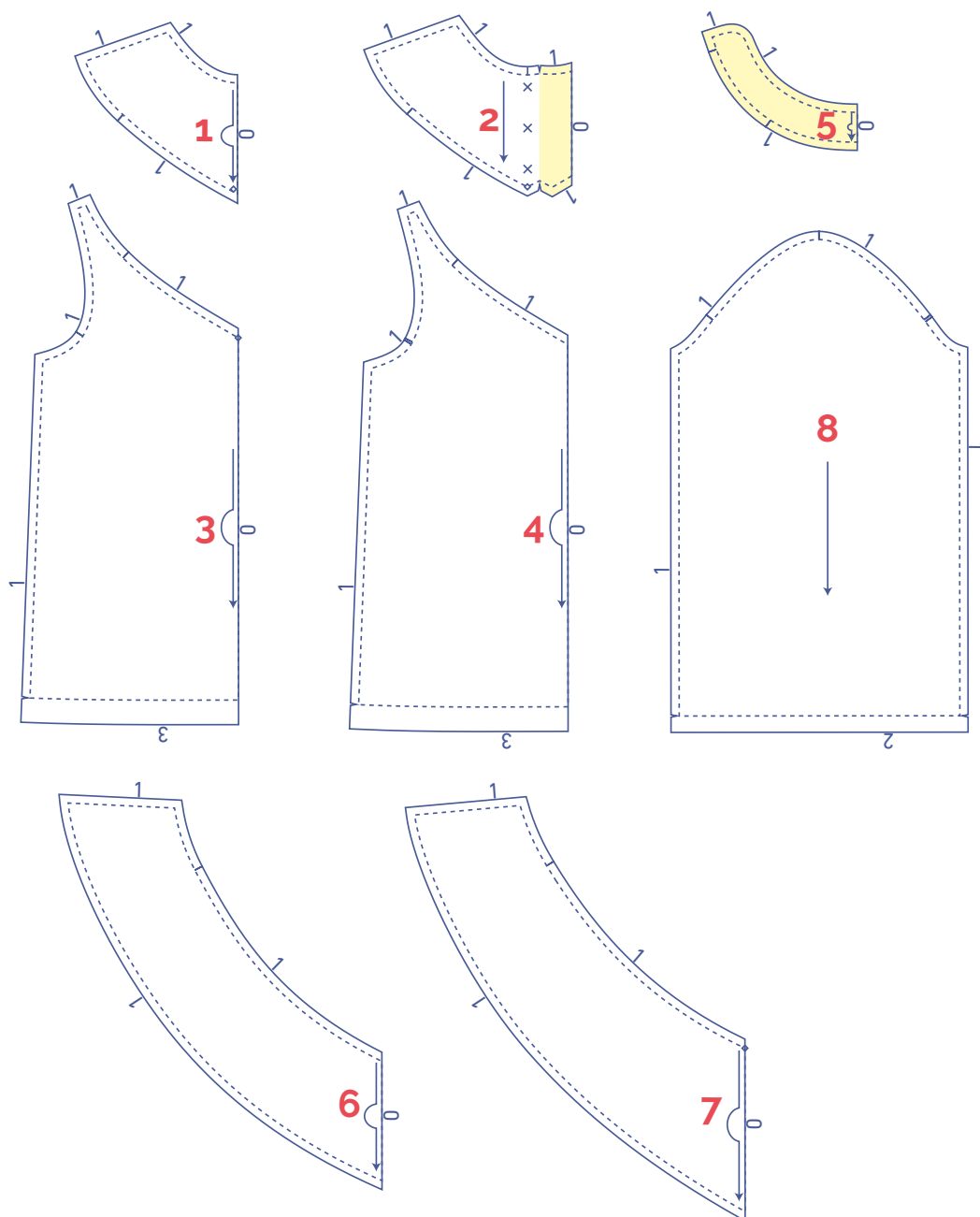
Schnittmustererteile & Nahtzugaben (in cm)

Damit du das Kleidungsstück wie beschrieben nähen kannst, zeichnest du die angegebenen Nahtzugaben rund um die Schnittmustererteile (aus Papier) ein, bevor du sie zuschneidest. Bei einem PDF-Schnittmuster kannst du die Vorlage sowohl mit als auch ohne Nahtzugabe ausdrucken. Mehr Infos findest du im [Video](#).

1. oberes VT: 1x im Stoffbruch
2. oberes RT: 2x
3. unteres VT: 1x im Stoffbruch
4. unteres RT: 1x im Stoffbruch
5. Kragen: 2x im Stoffbruch
6. Volant VT: 1x im Stoffbruch
7. Volant RT: 1x im Stoffbruch
8. Ärmel: 2x

TIPPS

- Der Volant hat nicht überall dieselbe Breite. Möchtest du lieber einen Volant haben, der überall gleich breit ist? Dann schneidest du das Schnittmusterenteil 6 (= der kürzeste Volant) oder das Schnittmusterenteil 7 (= der längste Volant) 2x am Stoffbruch zu.
- Du kannst aber selbstverständlich auch selbst die Länge des Volants bestimmen. Die Schulternähte der Schnittteile 6 und 7 zusammennähen und parallel zur Halslinie die gewünschte Breite einzeichnen. 1 cm an Nahtzugabe berücksichtigen.



ACHTUNG

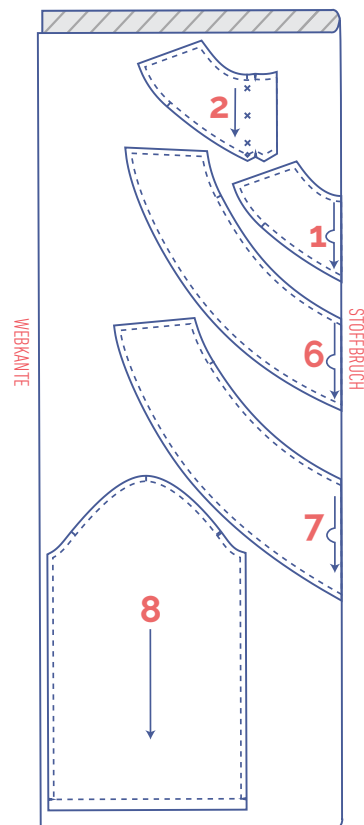
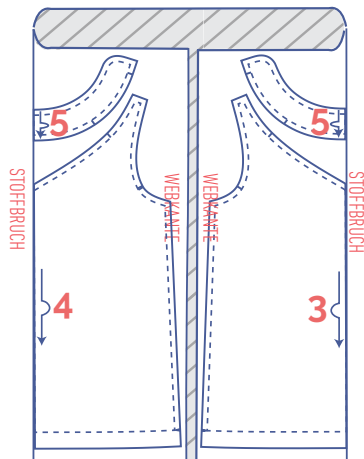
Die hellgelb markierten Teile werden auf der linken Stoffseite mit Bügelvlies beklebt.

Materialart
Stoff
Bügelvlies

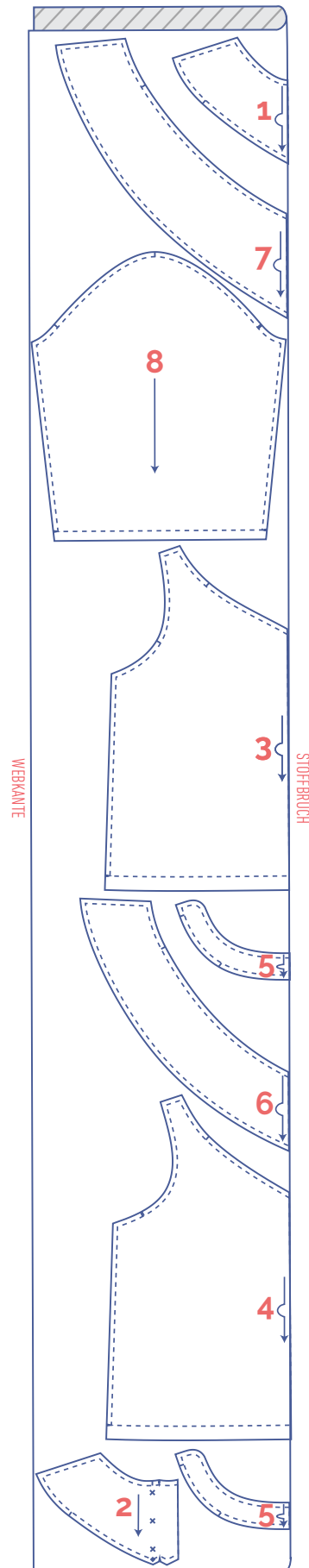
Stoffplan für einen einfarbigen Stoff

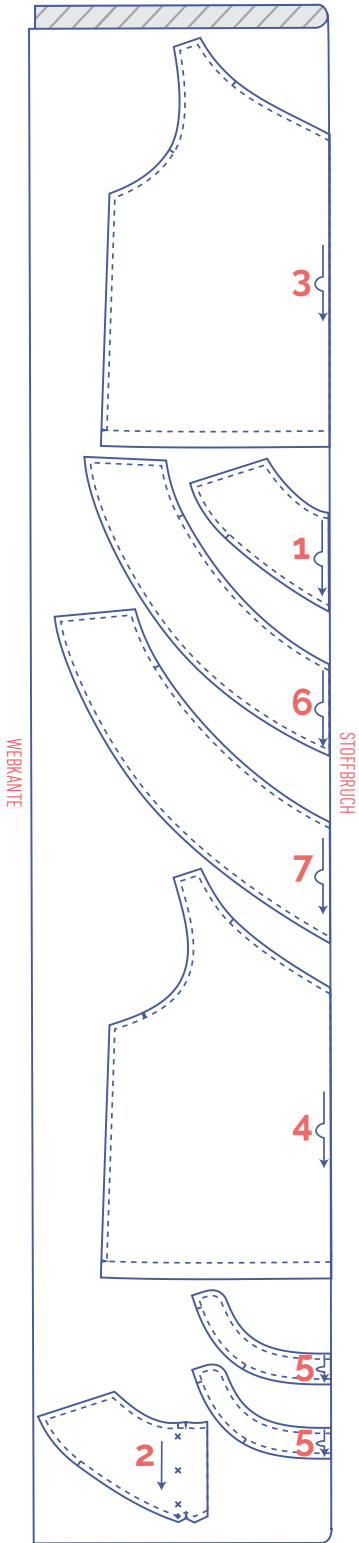
Stoffbreite 110 cm

32 - 36

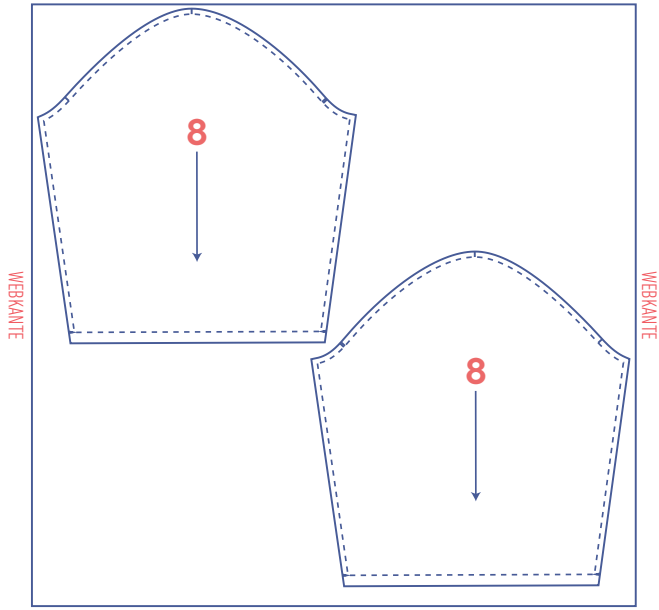


38 - 56





+



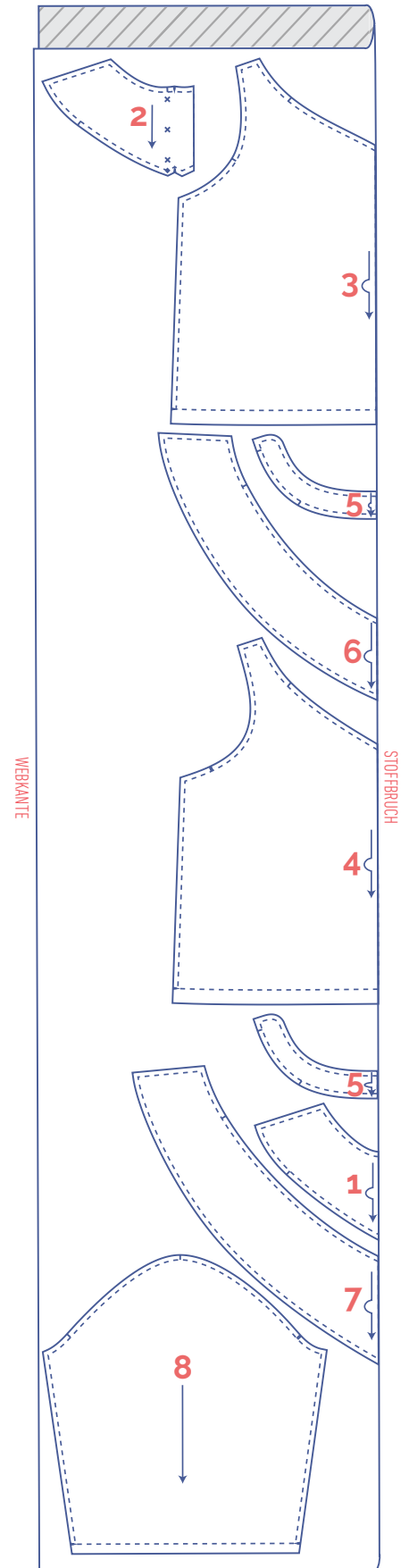
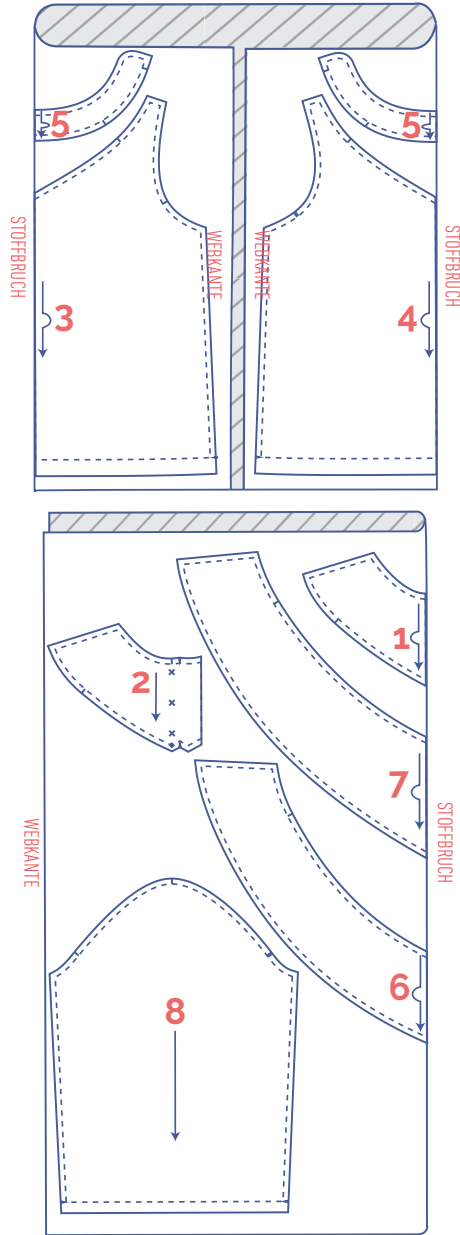
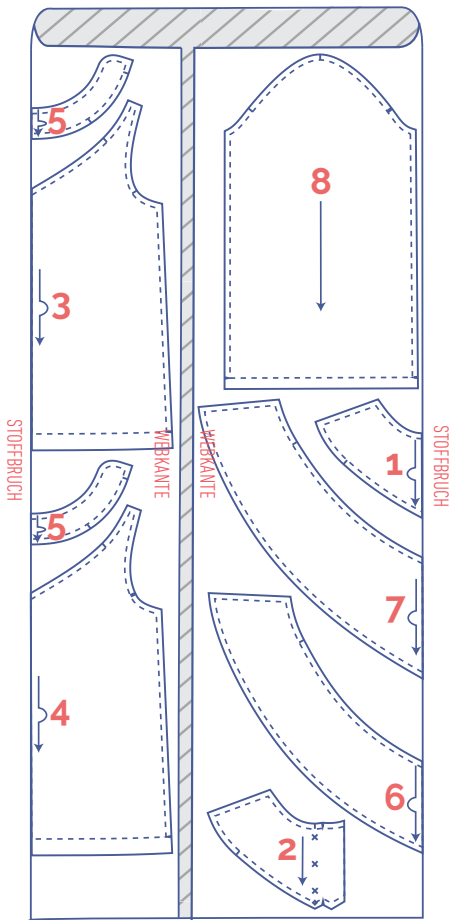
Stoffplan für einen einfarbigen Stoff

Stoffbreite 140 cm

32 - 34

36 - 48

50 - 60



Schnittmusterteile markieren



An den folgenden Stellen das Schnittmusterpapier und den Stoff kurz einschneiden

I einzelner Einschnitt

II doppelter Einschnitt

V v-förmiger Einschnitt



Die folgenden Markierungen im Stoff mit einem Heftfaden anbringen



Markierung im Stoff



(Druck-)Knopf

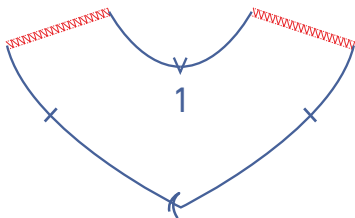
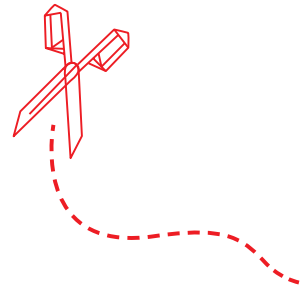
Arbeitsanleitung



Das Vorgehen beim Nähen des Kleidungsstücks wurde auf den verwendeten Stoff angepasst. Die Teile liegen beim Nähen jeweils rechts auf rechts aufeinander, wenn nichts anderes angegeben ist.

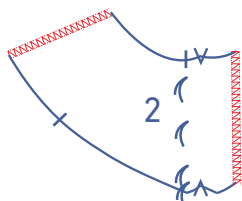


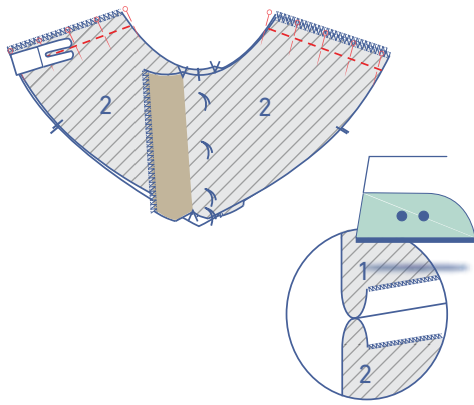
VT	Vorderteil
RT	Rückenteil
VM	vordere Mitte
RM	rückwärtige Mitte
	rechte Stoffseite
	linke Stoffseite
	Bügelvlies



1

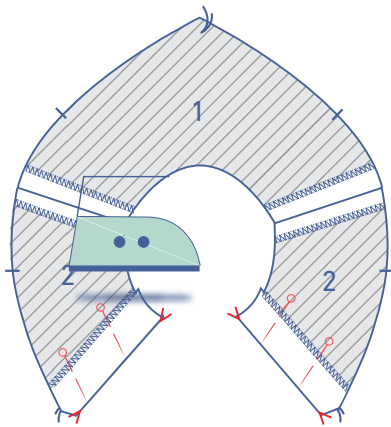
Die markierten Seiten des oberen VT (1) und des oberen RT (2) mit einem Overlockstich versäubern.





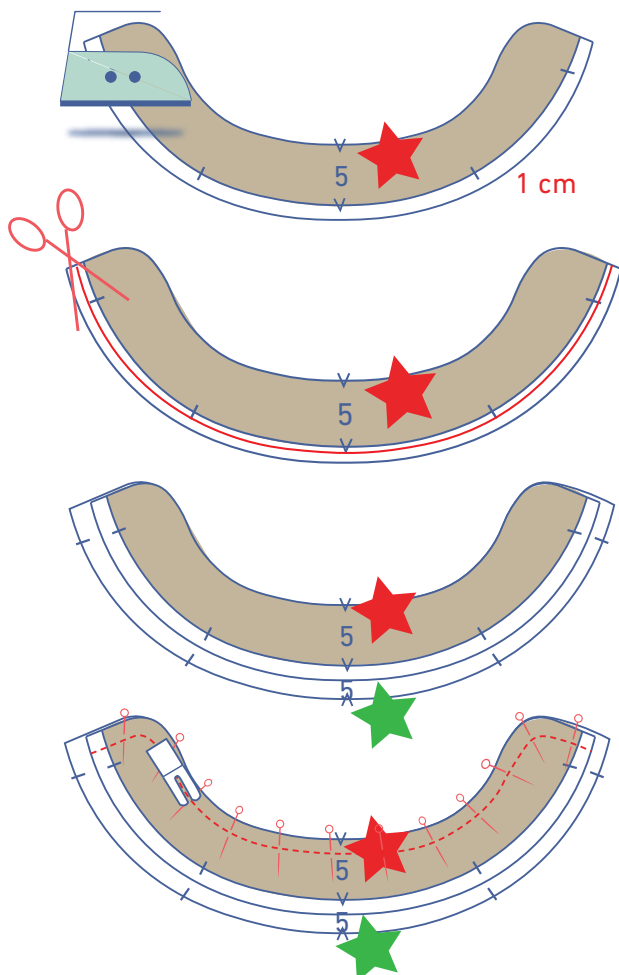
Die Schulternähte des Oberteils stecken und zusammennähen. Die Nahtzugabe auseinander bügeln.

Den Besatz an den v-förmigen Einschnitten sorgfältig auf die linke Stoffseite bügeln und vorläufig stecken.



2

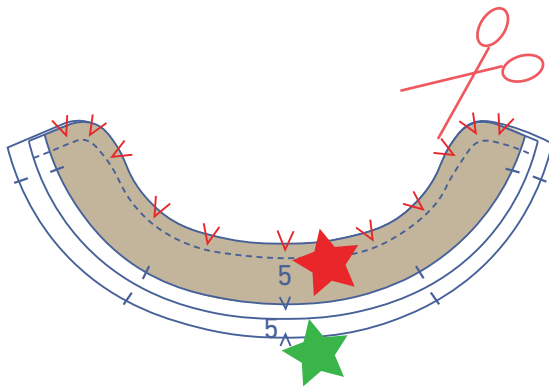
Den unteren Rand von einem der beiden Kragenteile (5) 1 cm breit auf die linke Stoffseite bügeln. Wir markieren diesen Kragen im Folgenden mit einem roten Sternchen.



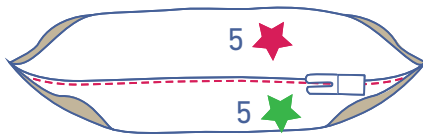
Eventuell überschüssige Nahtzugabe mit einer feinen Schere einkürzen, um eine schöne Rundung zu erhalten.

Den mit einem roten Sternchen markierten Kragen auf den mit einem grünen Sternchen markierten Kragen (= der Kragen ohne umgebügelten unteren Rand) legen.

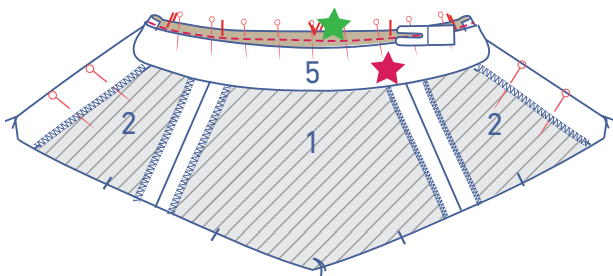
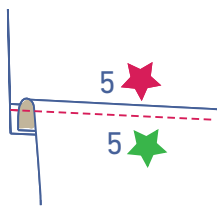
Die markierte Seite stecken und nähen.



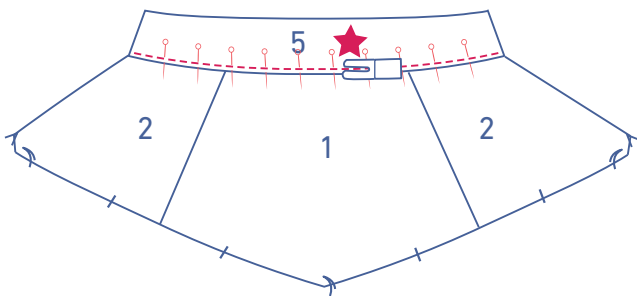
Die Nahtzugaben einkürzen, sodass eine schöne Rundung entsteht.



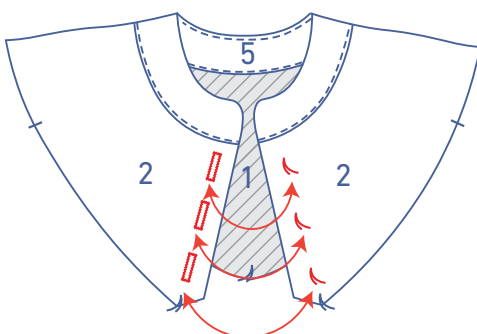
Den mit einem roten Sternchen markierten Kragen wieder nach oben falten. Die Nahtzugabe in Richtung des mit einem grünen Sternchen markierten Kragens bügeln. Den mit einem grünen Sternchen markierten Kragen direkt neben der Naht an der darunter liegenden Nahtzugabe annähen.



Den unteren Rand des mit einem grünen Sternchen markierten Kragens auf der linken Stoffseite des Tops an die Halslinie stecken und annähen.

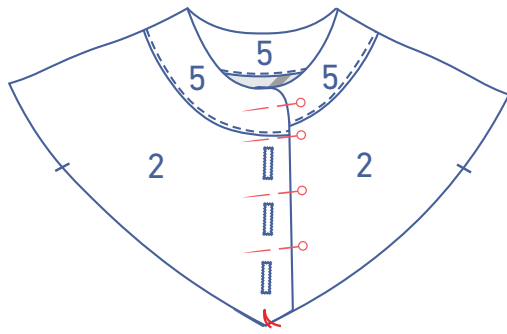


Den mit einem roten Sternchen markierten Kragen auf die rechte Stoffseite der Halslinie falten. Die Umbruchlinie fällt genau über die vorherige Naht. Stecken und annähen.

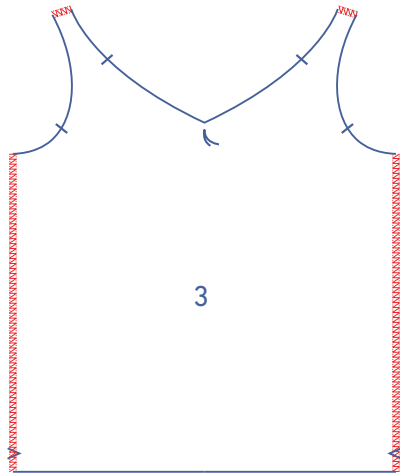


3

Dann nähst du senkrechte Knopflöcher in das markierte Oberteil, die zu den Positionen der Knöpfe passen. Die Positionen der Knöpfe sind im Schnittmuster markiert.

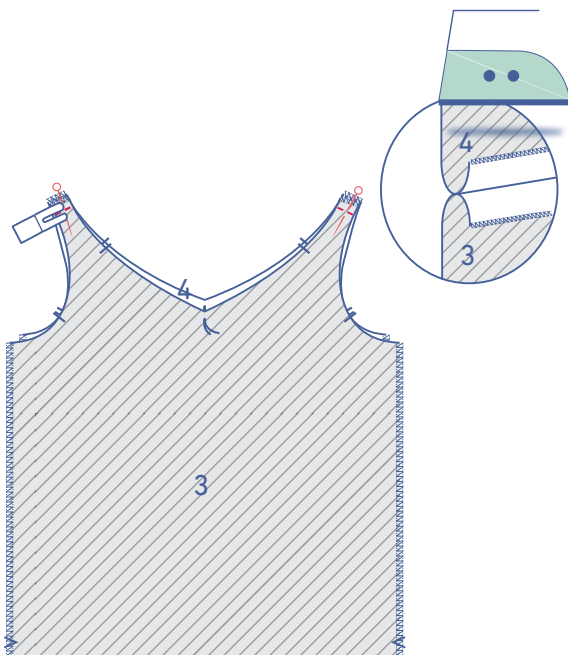
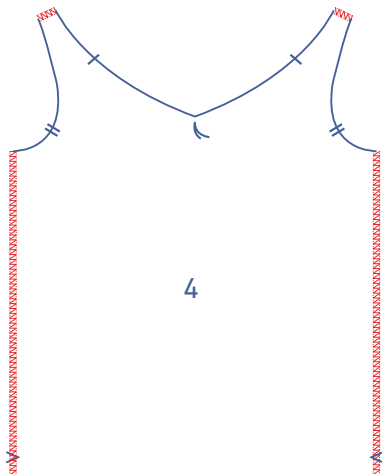


Das Oberteil mit den Knopflöchern auf das andere Oberteil legen, die Heftfäden liegen aufeinander. Beide Teile zusammenstecken, sodass sie aneinander befestigt sind.

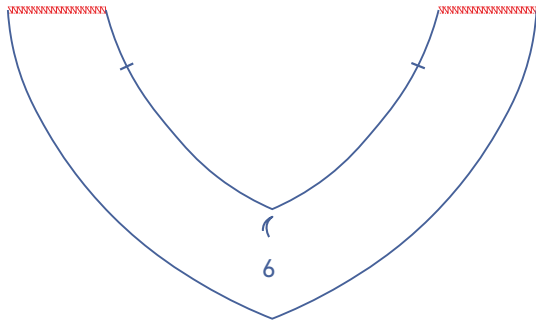


4

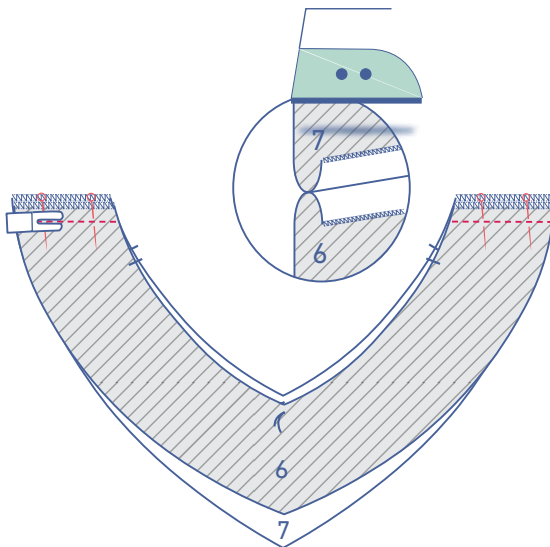
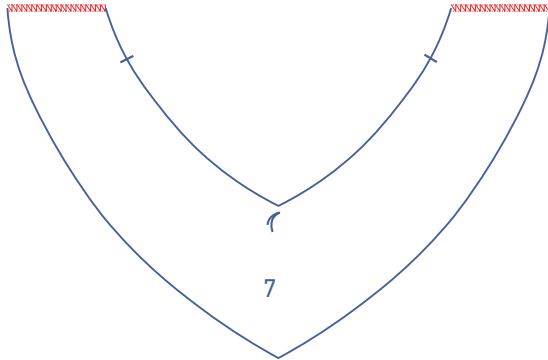
Die markierten Seiten des unteren VT (3) und des unteren RT (4) mit einem Overlockstich versäubern.



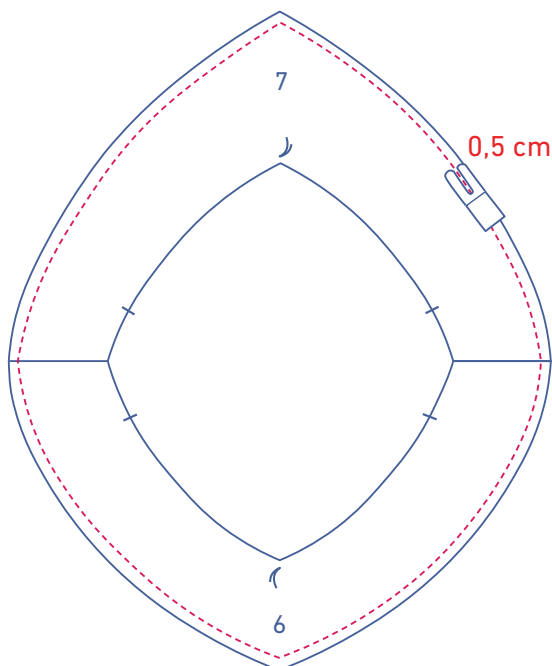
Die Schulternähte des Unterteils stecken und zusammennähen. Die Nahtzugabe auseinander bügeln.



Die markierten Seiten der Teile Volant VT (6) und Volant RT (7) mit einem Overlockstich versäubern.



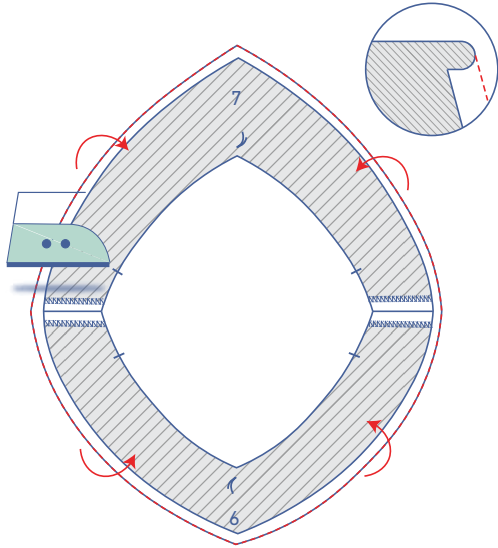
Die Schulternähte des Volants stecken und zusammennähen. Die Nahtzugabe auseinander bügeln.



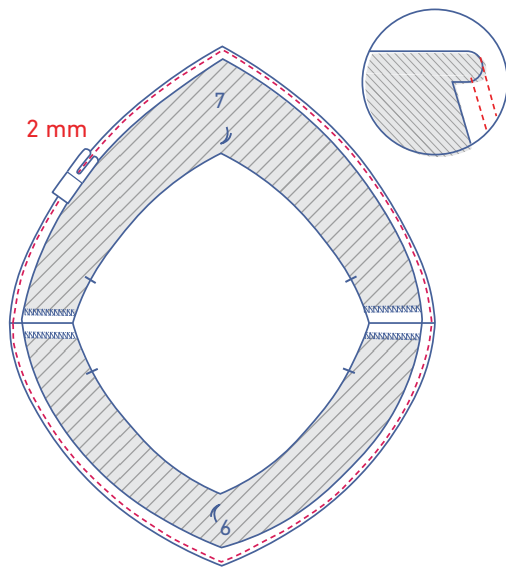
5

Den unteren Rand des Volants wie folgt versäubern: 0,5 cm vom Rand ohne Einschnitte eine Ziernaht steppen.

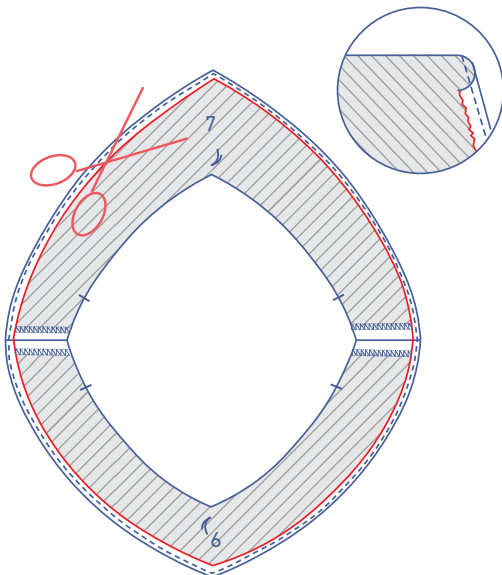
Den Schnitttrand an der Naht auf die linke Stoffseite bügeln.



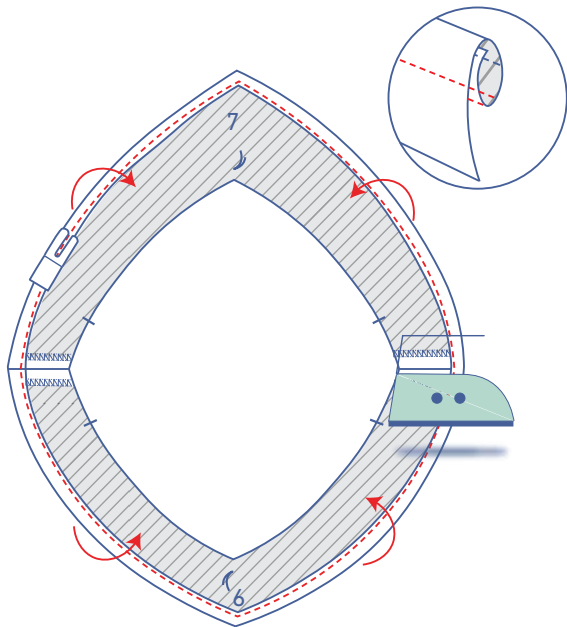
Jetzt die umgebügelte Nahtzugabe 2 mm vom Rand entfernt annähen.



Die überschüssige Naht mit einer feinen Schere einkürzen.

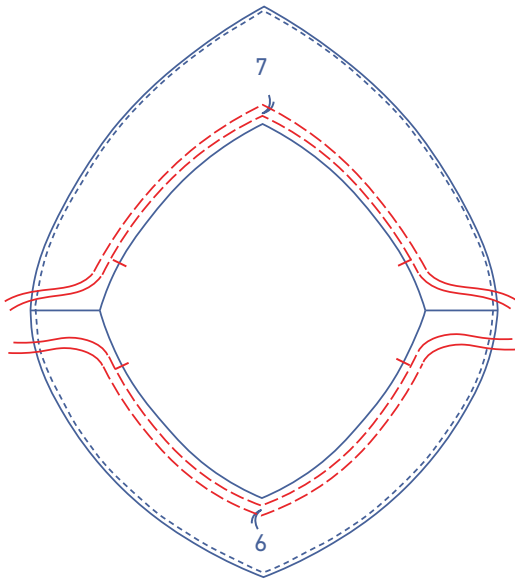


Den Rand noch ein letztes Mal auf die linke Stoffseite falten und annähen. Auf der linken Stoffseite sorgfältig bügeln.

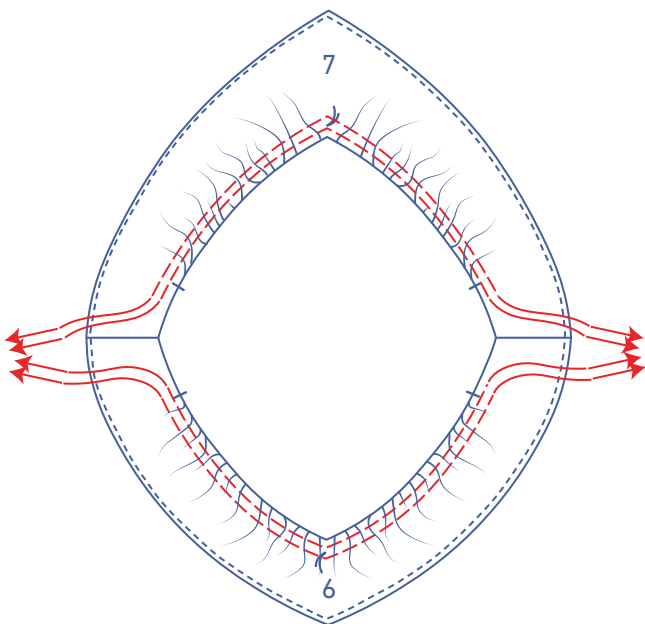


6

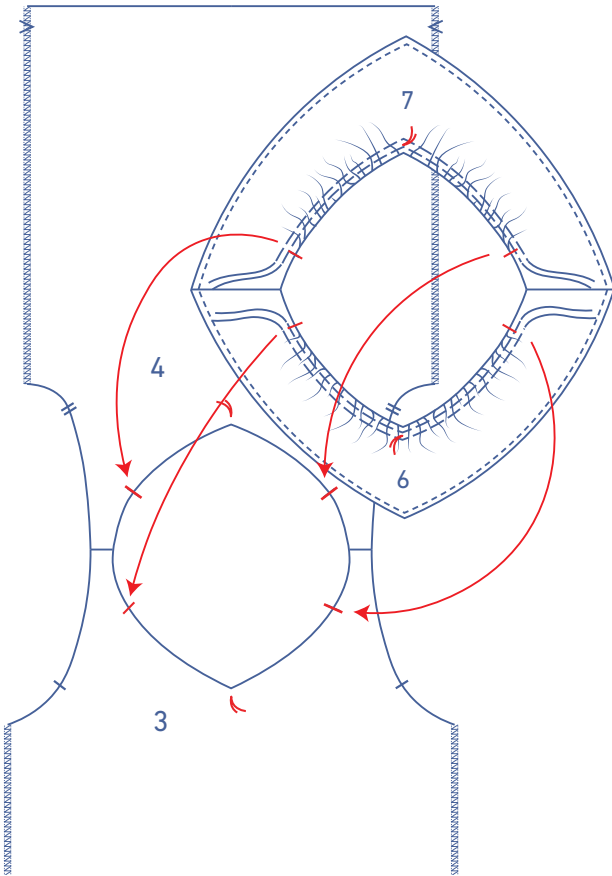
Mit einer großen Stichtlänge und einer niedrigen Fadenspannung am oberen Rand des Ärmels (= der nicht versäuberte Schnitttrand) bis knapp über die markierten einzelnen Einschnitte hinaus steppen. Am Anfang und am Ende der Naht lässt du etwas Garn überstehen.



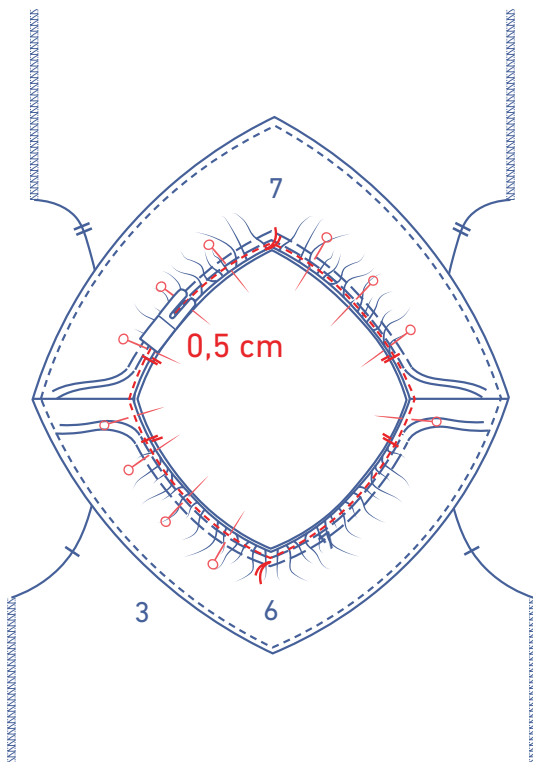
Vorsichtig an den Fadenenden ziehen, sodass sich der Stoff kräuselt.

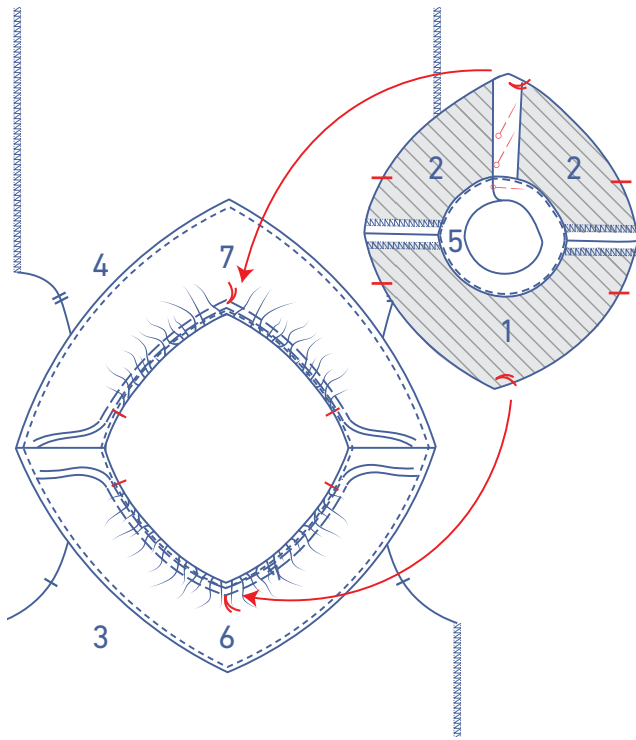


Die Kräusel verteilen bis die Einschnitte im Volant mit denen im Unterteil „matchen“.



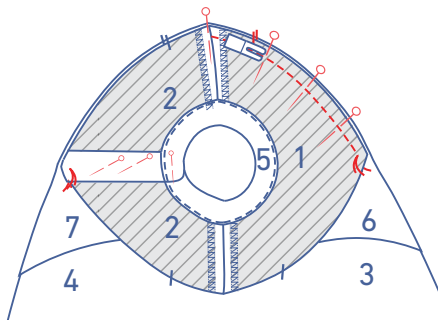
Den Volant an das Unterteil stecken, die übereinstimmenden Markierungen liegen aufeinander. 0,5 cm neben den Schnittkanten annähen.



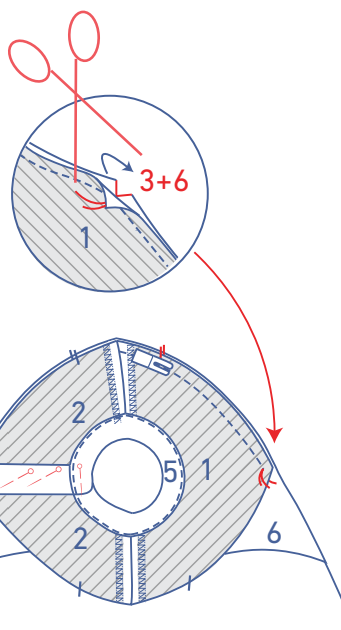


7

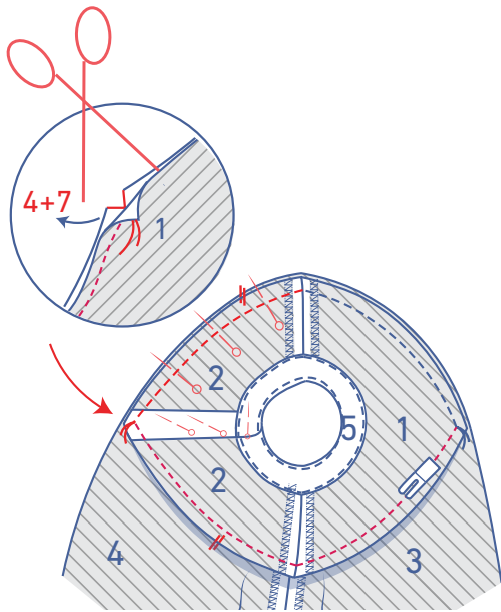
Das Oberteil an das Unterteil + Volant stecken, die Heftfäden und die Einschnitte liegen genau aufeinander.



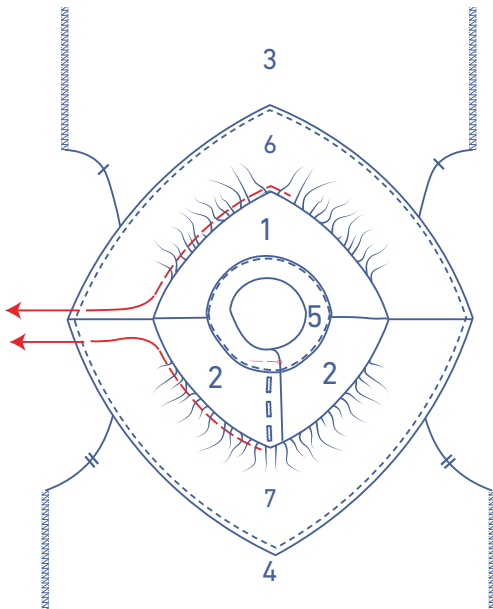
Bis genau zum Heftfaden nähren, an dieser Stelle lässt du die Nadel im Stoff stecken.



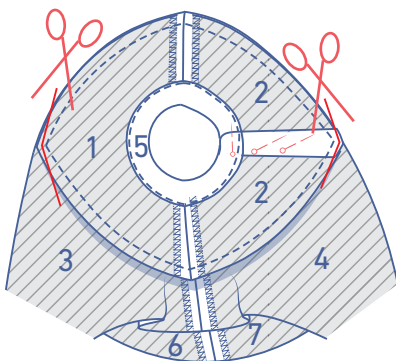
Den Nähfuß anheben, die Nahtzugabe des Oberteils zur Seite falten und die Nahtzugabe von Unterteil + Volant bis kurz vor den Heftfaden einschneiden, das Arbeitsstück drehen und den Nähfuß senken.



Stecken und weiter genau bis zum folgenden Heftfaden nähen und die vorherigen Schritte auf der anderen Seite des Arbeitsstücks wiederholen. Weiter nähen, bis du ganz rundum genäht hast.

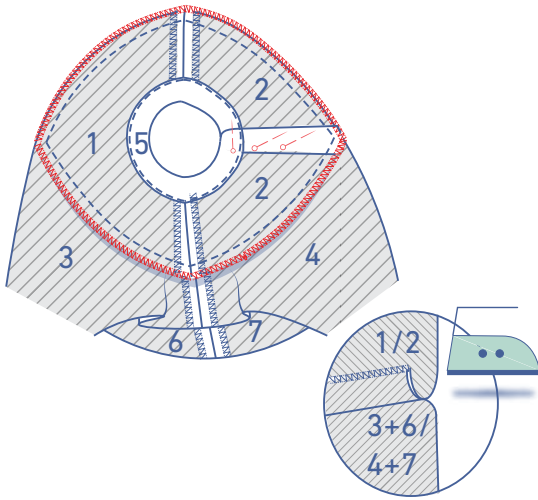


Danach die Kräuselfäden entfernen.

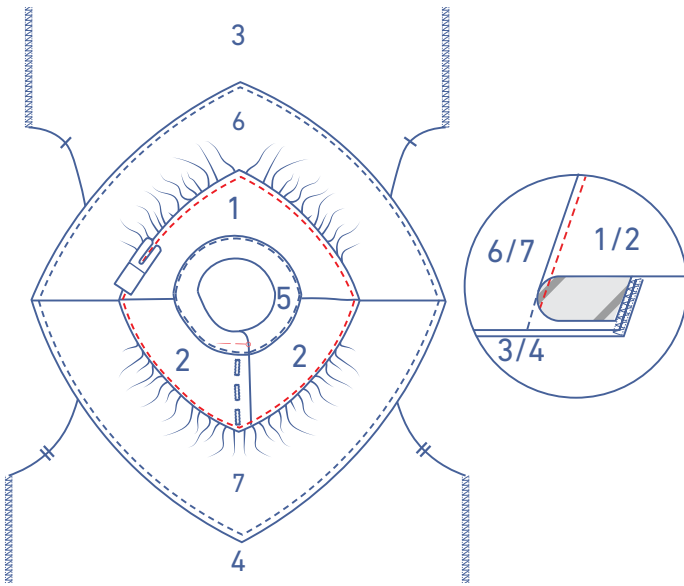


Die Nahtzugabe in der Spitze des V schräg abschneiden.

Die Schnitttränder zusammen versäubern und die Nahtzugaben in Richtung Oberteil bügeln.

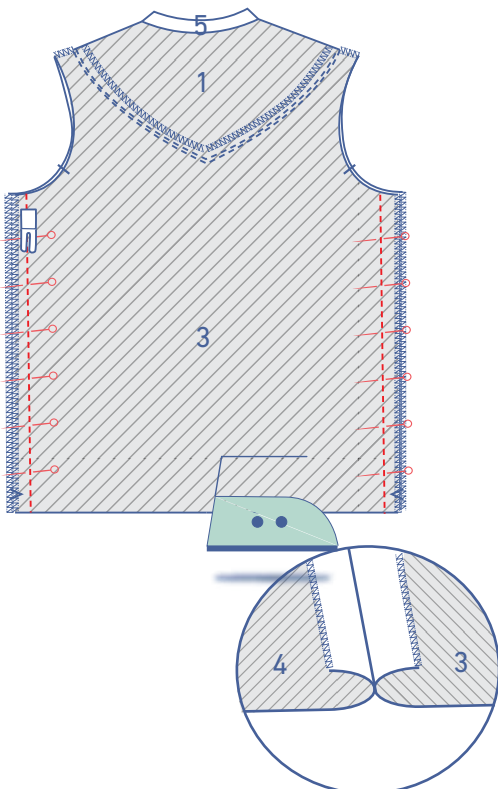


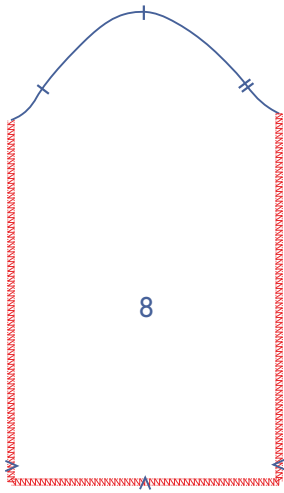
Das Oberteil an der darunter liegenden Nahtzugabe direkt neben der Naht annähen.



8

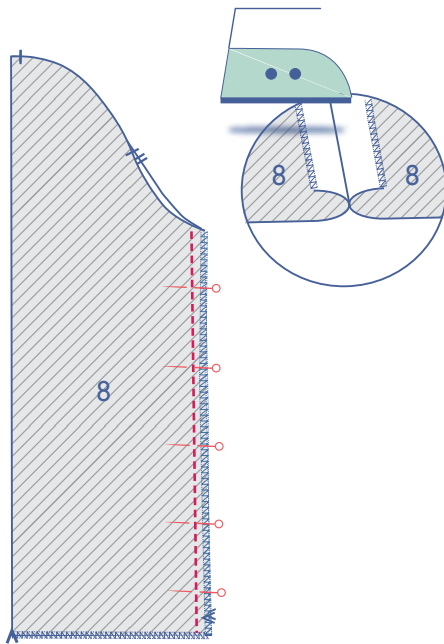
Die Seitennähte stecken und nähen. Die Nahtzugabe auseinander bügeln.



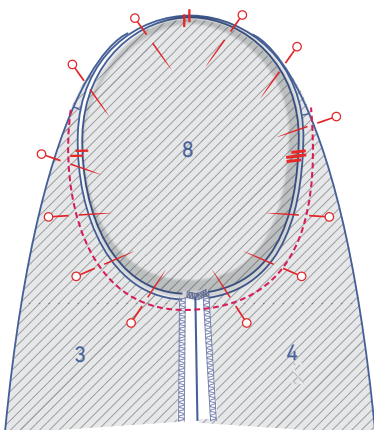


9

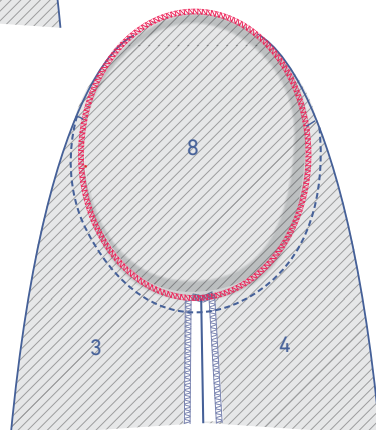
Den unteren Rand und die seitlichen Ränder des Ärmels (8) mit einem Overlockstich versäubern.



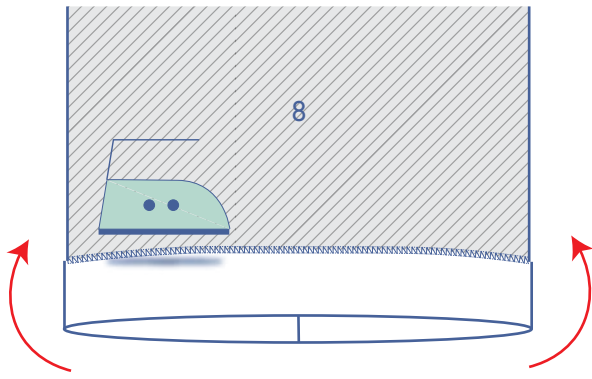
Die Unterarmnaht stecken und nähen. Die Nahtzugabe auseinander bügeln.



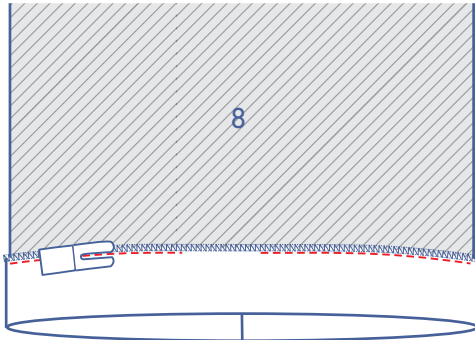
Den oberen Rand des Ärmels (= den Ärmelkopf) an den Armausschnitt stecken, die übereinstimmenden Einschnitte liegen aufeinander. Der einzelne Einschnitt markiert das VT, der doppelte das RT. Der oberste einzelne Einschnitt liegt auf der Schulternaht. Den überschüssigen Stoff zwischen den obersten Einschnitten verteilen. Annähen. Achte darauf, keine Falten zu nähen.



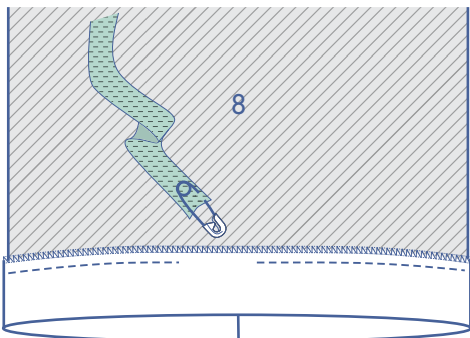
Die Schnittländer zusammen mit einem Overlockstich versäubern.



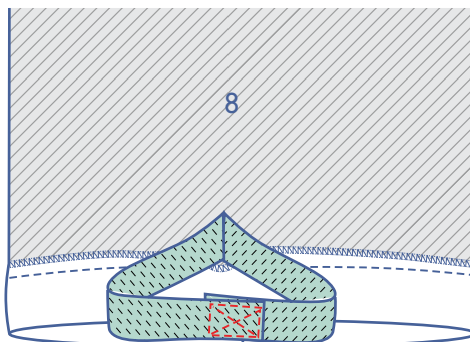
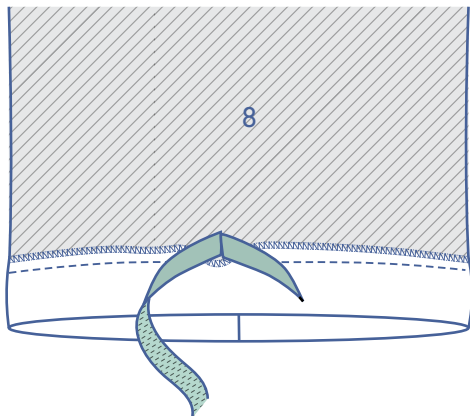
Den unteren Rand des Ärmels an den v-förmigen Einschnitten umbügeln.



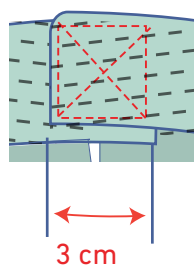
Du bildest einen Tunnel, indem du eine Ziernaht direkt neben dem Rand steppst, dabei lässt du eine Öffnung, durch die du später das Gummiband ziehen kannst.

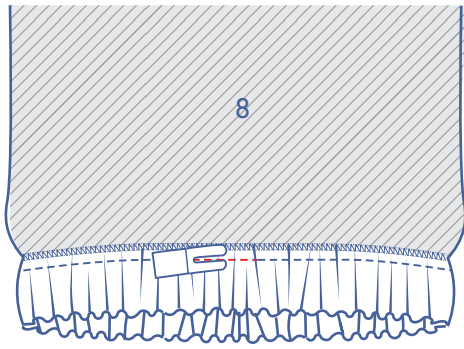


Das Gummiband über die Öffnungen in den Tunnel ziehen.

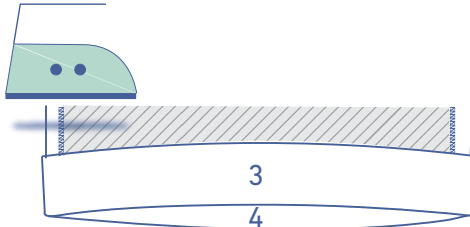


Die Enden 3 cm breit übereinander legen und kreuzförmig zusammennähen.





Das Gummiband vollständig in den Tunnel ziehen und die Öffnung schließen.

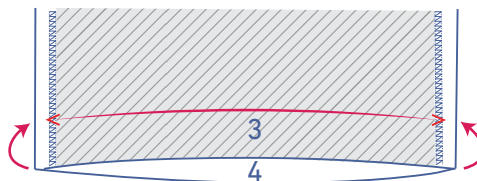


10

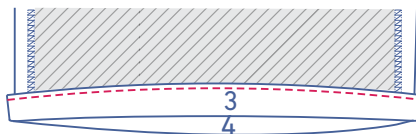
Die Saumzugabe an den v-förmigen Einschnitten umbügeln und danach wieder auseinander falten.



Den Schnitttrand an diese gebügelte Umbruchlinie legen und noch einmal falten.

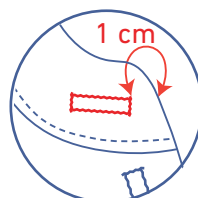
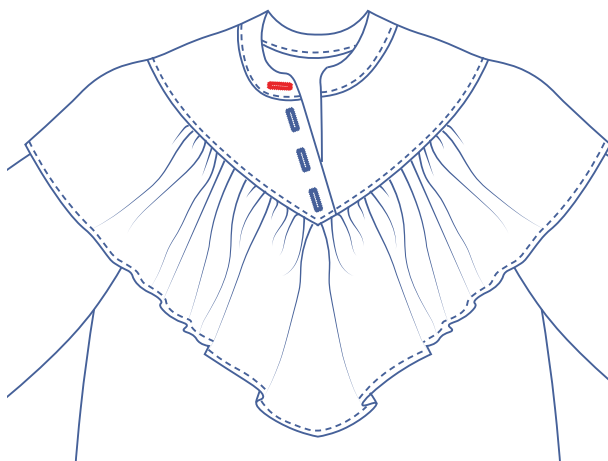


Direkt am Rand entlang annähen.

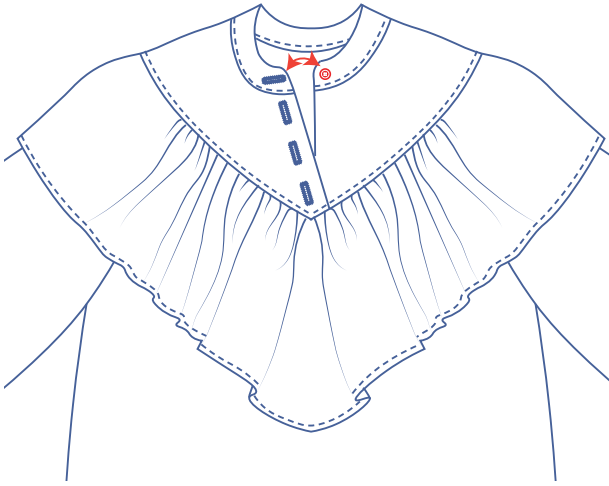


11

An der markierten Seite des Kragenstegs nähst du auf halber Höhe ein waagrecht Knopfloch 1 cm neben dem versäuberten Rand.



Dann nähst du dazu passend einen Knopf an.



Entsprechend alle Knöpfe annähen.

